



بمناسبة اليوم العالمى لمكافحة الفقر المدقع

27.8% من سكان مصر فقراء ، و 5.3% في فقر مدقع عام 2015

أصدر الجهاز المركزى للتعبئة العامة والإحصاء اليوم الاحد الموافق 16 / 10 / 2016 بياناً صحفياً بمناسبة اليوم العالمى لمكافحة الفقر (تحت شعار اليوم العالمى لمكافحة الفقر المدقع)، والذي يحتفل به يوم 17 أكتوبر من كل عام وقد أقرت الجمعية العامة للأمم المتحدة الاحتفال به منذ عام 1993 بهدف تعزيز الوعي للحد من الفقر والفقر المدقع في كافة الدول وبشكل خاص في الدول النامية. واحتفالية هذا العام احتفالية استثنائية لحلولها بعد اعتماد جدول أعمال 2030 للتنمية المستدامة، والتي تتضمن 17 هدفاً جديداً وطموحاً، أهمها القضاء على الفقر في كل صوره وأشكاله في كل أنحاء العالم.

تستخرج مؤشرات الفقر من نتائج بحث الدخل والإنفاق والاستهلاك التي تجريها أجهزة الإحصاء الوطنية بكل دول العالم وتختلف دورية تنفيذ هذا البحث من دولة لأخرى ومعظمها تجريه كل خمس سنوات أما في مصر يجري كل سنتين اعتباراً من عام 2008 ونفذ آخر بحث عام 2015.

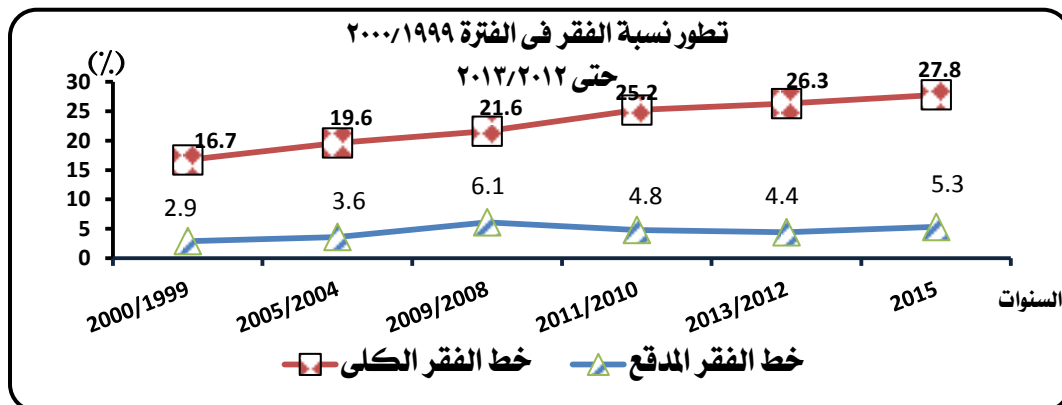
- **الفقر المدقع** يعني الفقر الغذائي أي عدم قدرة الفرد أو الأسرة على توفير الاحتياجات الغذائية الأساسية.
- **الفقر المادى** يعنى عدم قدرة الفرد أو الأسرة على توفير احتياجاتهم الأساسية الغذائية وغير الغذائية المتمثلة في (المأكل ، المسكن ، الملابس ، الصحة ، التعليم ، المواصلات ، الاتصالات) ويعرف أيضاً بأنه الفقر الوطنى.
- **قيمة خط الفقر المادى (الوطنى)** هى تكلفة الحصول على السلع والخدمات الأساسية للفرد / الأسرة
- **أهم مؤشرات الفقر من واقع بيانات بحث الدخل والإنفاق والإستهلاك لعام 2015**
- **تطور نسبة الفقر المادى (الوطنى) :**

تطور نسبة الفقراء (السكان تحت خط الفقر) على مستوى إجمالى الجمهورية فى الفترة من 1999/2000 حتى 2015:

- زادت نسبة الفقراء من 16.7% عام 2000/1999 إلى 21.6% عام 2009/2008 إلى 25.2% عام 2011/2010 إلى 27.8% عام 2015.

تطور نسبة الفقر المدقع 2015-2000/1999

- شهدت الفترة من 2000/1999 حتى 2009/2008 زيادة في نسبة الفقر المدقع وانخفضت هذه النسبة فى عام 2011/2010 ، واستمرت فى الانخفاض فى عام 2013/2012، ولكن عاودت الارتفاع فى عام 2015 لتصل إلى 5.3% من السكان وقد يرجع ذلك الى ارتفاع اسعار السلع الغذائية.



• خط الفقر المادي (الكلّي) :

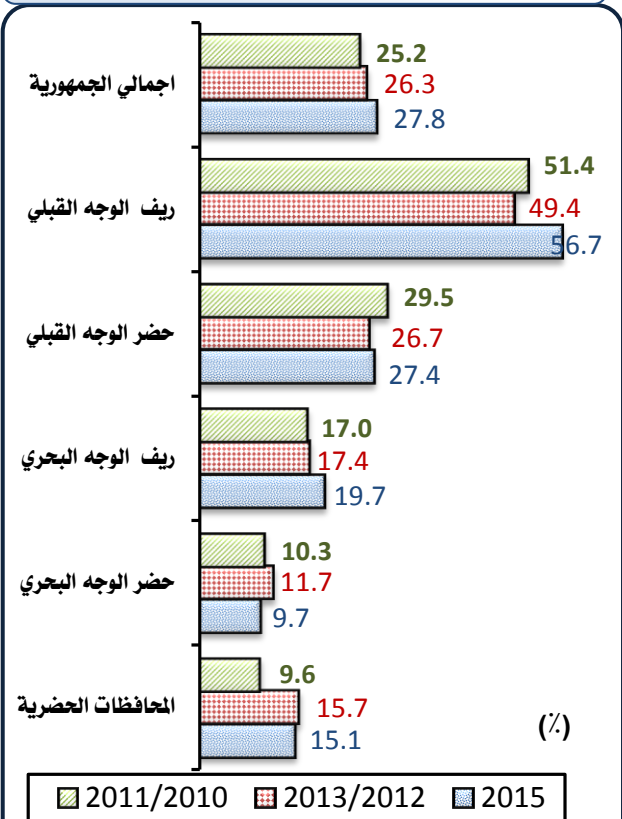
قيمة خط الفقر للفرد في الشهر بالجنبيه (الأسعار الجارية) على مستوى أقاليم الجمهورية
لأعوام 2015 – 2011/2010

الأقاليم	خط الفقر المدقع			خط الفقر الأدنى		
	2015	2013/2012	2011/2010	2015	2013/2012	2011/2010
المحافظات الحضرية	333	229	182	512	360	276
حضر الوجه البحري	312	207	164	469	320	252
ريف الوجه البحري	322	214	171	473	321	250
حضر الوجه القبلي	316	214	172	485	331	262
ريف الوجه القبلي	318	208	170	475	313	252
حضر الحدود	338	228	177	532	333	249
ريف الحدود	339	224	187	498	332	263
إجمالي الجمهورية	322	214	172	482	327	256

- 322 جنيهها هو متوسط قيمة خط الفقر المدقع للفرد في الشهر عام 2015 .
- 482 جنيهها هو متوسط قيمة خط الفقر الكلّي للفرد في الشهر عام 2015 .

• تطور نسبة الفقراء وفقاً لأقاليم الجمهورية 2015 :

نسبة الفقراء وفقاً لأقاليم الجمهورية 2011/2010

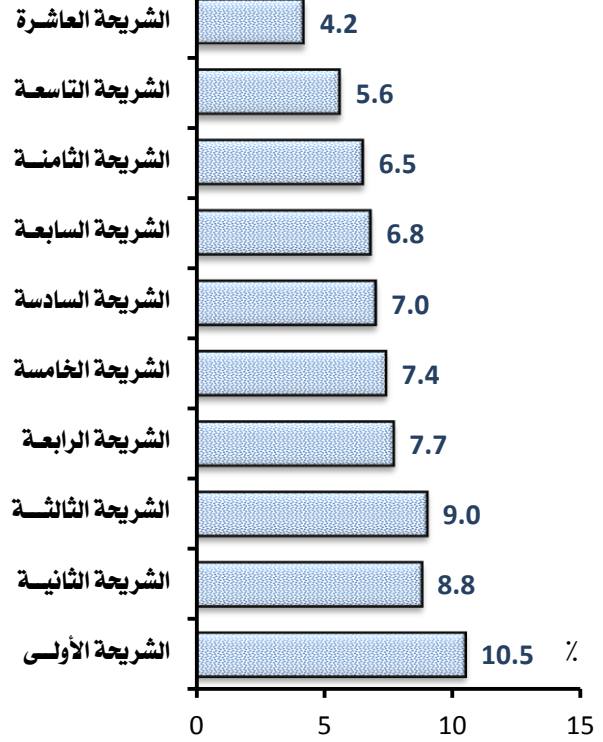


- 56.7% من سكان ريف الوجه القبلي لا يستطيعون الوفاء باحتياجاتهم الأساسية من (الغذائية وغير الغذائية)، مقابل 19.7% بريف الوجه البحري.
- وتقل تلك النسبة الى أقل من الثلث في حضر الوجه القبلي 27.4%.
- 15.1% من سكان المحافظات الحضرية فقراء.
- شهد حضر وريف الوجه القبلي وكذلك ريف الوجه البحري ارتفاعاً في مستويات الفقر بين عامي 2013/2012 و 2015 ، بينما شهدت المحافظات الحضرية وحضر الوجه البحري انخفاضاً في مستويات الفقر خلال نفس الفترة.

نسبة ما تحصل عليه الأسرة من دعم للسلع الغذائية:

وفقاً لشرائح الإنفاق العشرية:

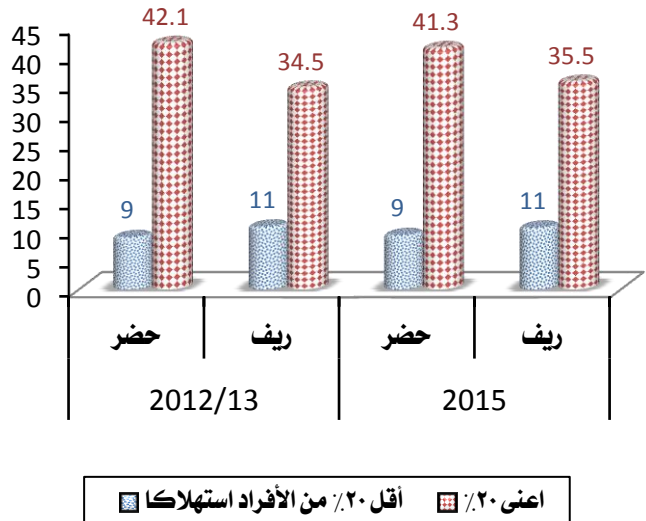
نسبة ما تحصل عليه الأسرة من دعم للسلع الغذائية إلى إجمالي استهلاك الأسرة من الغذاء وفقاً لشرائح الإنفاق العشرية



نسبة ما تحصل عليه الأسرة من دعم للسلع الغذائية إلى إجمالي استهلاك الأسرة من الغذاء وذلك في شريحة الإنفاق (الدنيا) (أقل من 10٪ إنفاقاً)، وتتناقص تدريجياً إلى 4.2٪ في شريحة الإنفاق (العليا) (90 – 100٪ إنفاقاً).

التفاوت في مستويات الاستهلاك

نسبة الاستهلاك الذي يحصل عليه أغنى 20٪ من السكان إلى أفقر 20٪

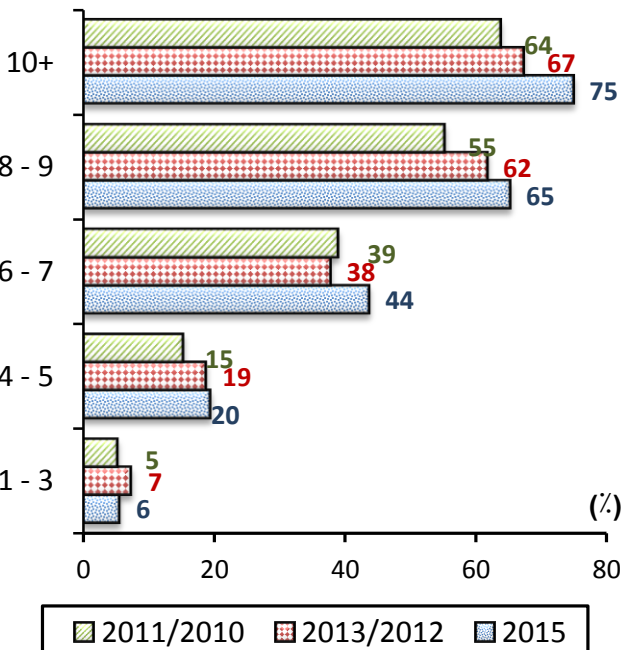


- أقل 20٪ من الأفراد استهلاكاً يحصلون على 9٪ من إجمالي الاستهلاك في الحضر و 11٪ من إجمالي الاستهلاك في الريف.
- بينما يحصل أغنى 20٪ من سكان الحضر على 41.3٪ من إجمالي الاستهلاك في الحضر و 35.5٪ من إجمالي الاستهلاك في الريف.
- بالرغم أن متوسط نصيب الفرد من الإنفاق السنوي في الريف أقل منه في الحضر. إلا أن مستويات الإنفاق في الريف أكثر تجانساً من الحضر إنفاقاً.

من هم الفقراء في مصر؟

نسبة الفقراء وفقاً لحجم الأسرة

نسبة الفقراء وفقاً لحجم الأسرة



تزايد نسبة الفقراء مع زيادة حجم الأسرة

- فقط 6٪ من الأفراد الذين يعيشون في أسر بها أقل من 4 أفراد عام 2015 من الفقراء مقابل 5٪ في عام 2011/2010، بينما تزايد تلك النسبة إلى 44٪ للأفراد الذين يقيمون في أسر بها 7-6 أفراد في عام 2015.
- 75٪ من الأفراد الذين يعيشون في أسر بها 10 أفراد فأكثر هم من الفقراء عام 2015 مقابل 64٪

الفقر والالتحاق بالتعليم

التوزيع للفقراء وغير الفقراء الملتحقين بالتعليم 2015

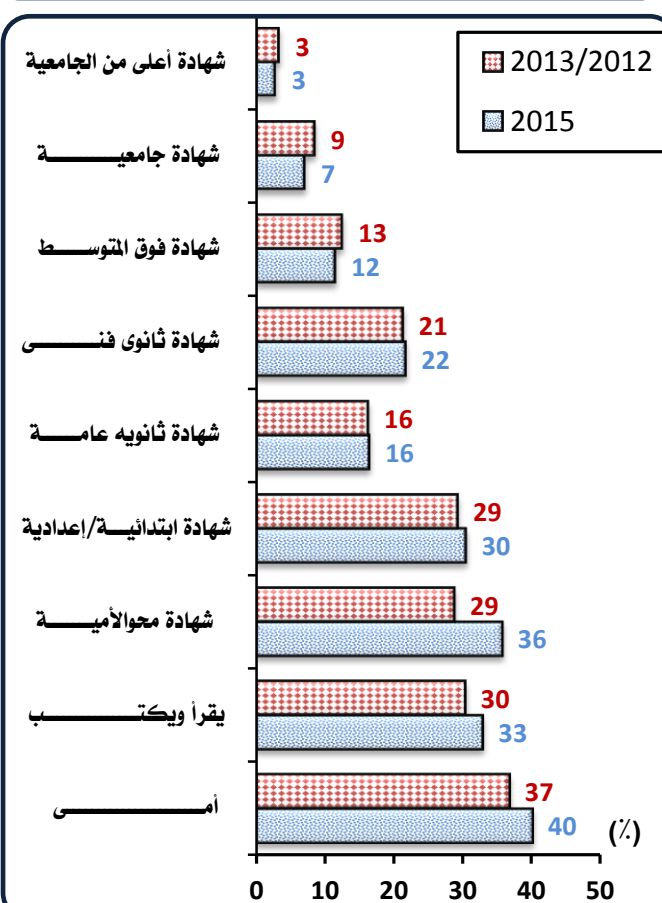
البيان	من 7 إلى 15 عاما	من 16 إلى 18 عاما	غير فقراء	فقراء
لم يلتحق ابدا	0.6	3.7	1.0	6.1
التحق وتسرب	1.8	6.0	9.0	26.2
ملتحق حاليا	97.6	90.2	85.1	62.4
خريج انهي الدراسة	0	0	4.9	5.2
الجملة	100	100	100	100

تقل نسبة الملتحقين بالتعليم بين الفقراء مقارنة بغير الفقراء وخاصة في مرحلة التعليم الثانوي

كما ترتفع نسبة التسرب وعدم الالتحاق بين

الحالة التعليمية:

نسبة الفقراء وفقا للحالة التعليمية 2013/2012

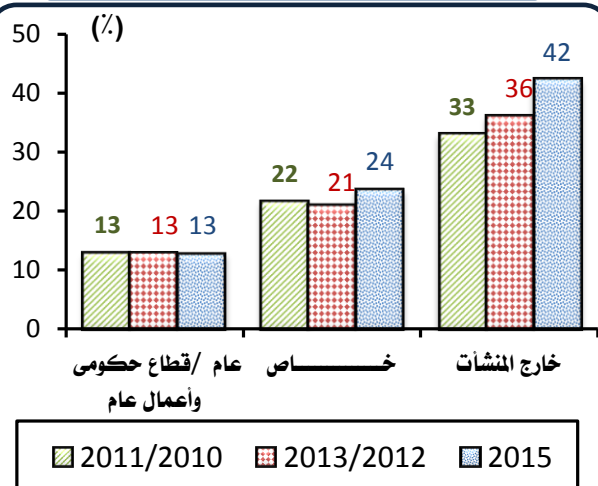


بلغت نسبة الفقراء بين الأميين 40٪ مقابل 7٪ لمن حصل على شهادة جامعية فى نفس العام.

التعليم المنخفض هو أكثر العوامل ارتباطاً بمخاطر الفقر في مصر حيث تتناقص مؤشرات الفقر كلما ارتفع مستوى التعليم.

قطاع العمل:

نسبة الفقراء المشتغلين وفقاً لقطاع العمل



42٪ من العاملين خارج المنشآت من الفقراء فى عام 2015 مقابل 33٪ عام 2011/2010، بينما تقل نسبة الفقراء إلى 13٪ فقط بين العاملين في القطاع الحكومي

الاشتراك أو الاستفادة من التأمينات الاجتماعية:

التوزيع النسبي للاشتراك أو الاستفادة من التأمينات الاجتماعية

البيان	غير فقراء	فقراء	الاجمالي
مشترك	17.4	8.7	20.3
مستفيد	13.1	8.9	14.6
مشترك ومستفيد	1.2	0.7	1.4
غير مشترك وغير مستفيد	68.3	81.8	63.7
الاجمالي	100	100	100

8.7٪ فقط من الفقراء يشتركون في التأمينات الاجتماعية، بالإضافة الي استفادة 8.9٪ من الفقراء من تلك التأمينات، بينما يوجد 81.8٪ غير مشتركين او غير مستفيدين من التأمينات الاجتماعية