

## نشرة إحصائية P 0201

# التشغيل والبطالة

## الثلاثي الثاني 2012

لمزيد الإرشادات الإتصال بوحدة الإعلام  
الهاتف: 71 891 002  
الفاكس: 71 792 559

التاريخ المرتقب للصدور  
نوفمبر 2012

النشرة القادمة  
الثلاثي الثالث 2012

## نسبة البطالة تقدر بـ 17.6% خلال الثلاثي الثاني من سنة 2012

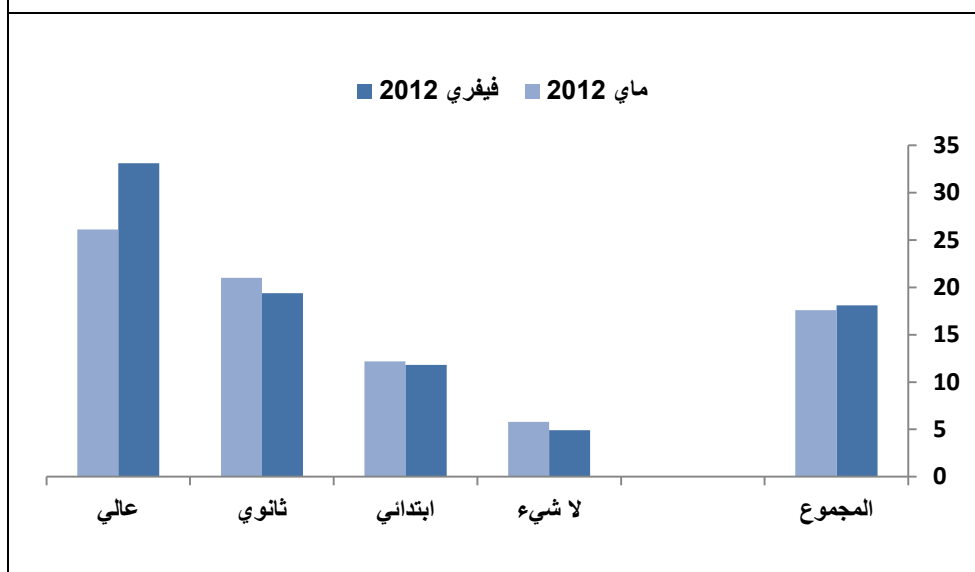
أفرزت نتائج المسح الوطني حول السكان و التشغيل للثلاثي الثاني من سنة 2012 الى تقدير عدد العاطلين عن العمل بـ 691.7 ألف من مجموع السكان النشيطين الذي بلغ 3923.2 ألف. و تقدر بذلك نسبة البطالة بـ 17.6%. و بالمقارنة مع الثلاثي الثاني لسنة 2011 والثلاثي الأول لسنة 2012 بلغت هذه النسبة على التوالي 18.3% و 18.1%.

### جدول 1: تطور نسبة البطالة (%) حسب الجنس 2012-2007

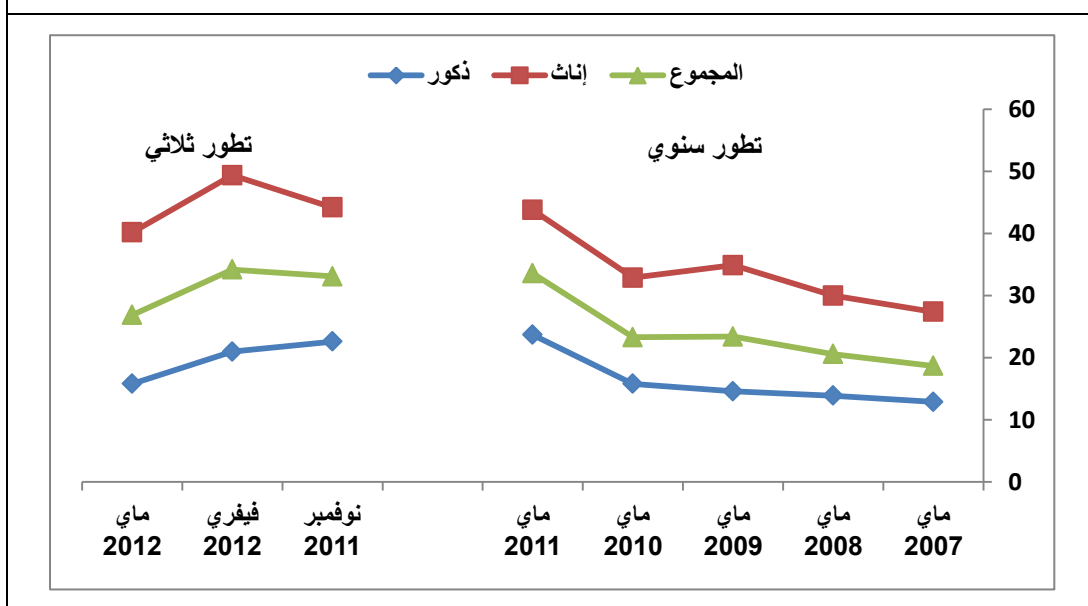
ماي 2012	فيفري 2012	نوفمبر 2011	ماي 2011	ماي 2010	ماي 2009	ماي 2008	ماي 2007	
17.6	18.1	18.9	18.3	13.0	13.3	12.4	12.4	المجموع
14.6	14.9	15.4	15.0	10.9	11.3	11.2	11.3	ذكور
25.6	26.6	28.2	27.4	18.9	18.8	15.9	15.3	إناث

وتقدّر نسبة البطالة لدى الذكور في الثلاثية الثانية لسنة 2012 بـ 14.6% مقابل 15.0% في الثلاثي الثاني لسنة 2011 و 14.9% في الثلاثي الأول لسنة 2012 و بـ 25.6% لدى الإناث مقابل 27.4% في الثلاثي الثاني لسنة 2011 و 26.6% في الثلاثي الأول لسنة 2012. وقدرت نسبة البطالة من ذوي مستوى التعليم العالي بـ 26.1% في الثلاثية الثانية لسنة 2012 مقابل 29.2% في الثلاثية الثانية لسنة 2011 و 33.1% في الثلاثية الأولى لسنة 2012.

رسم 1: تطور نسبة البطالة (%) بين فيفري 2012 و ماي 2012



رسم 2: نسبة البطالة (%) من بين حاملي الشهادات العليا حسب الجنس 2012-2007



أما بخصوص حاملي الشهادات العليا، فقد بلغ عدد العاطلين عن العمل منهم حوالي 175.0 ألف في الثلثة الثانية لسنة 2012 و تقدر بذلك نسبة البطالة بـ 26.9% (33.6% في الثلثة الثانية لسنة 2011 و 34.2% في الثلثة الأولى لسنة 2012)، تتوزع إلى 15.8% لدى الذكور (23.7% في الثلثة الثانية لسنة 2011 و 21.0% في الثلثة الأولى لسنة 2012) و 40.2% لدى الإناث (43.8% في الثلثة الثانية لسنة 2011 و 49.4% في الثلثة الأولى لسنة 2012).

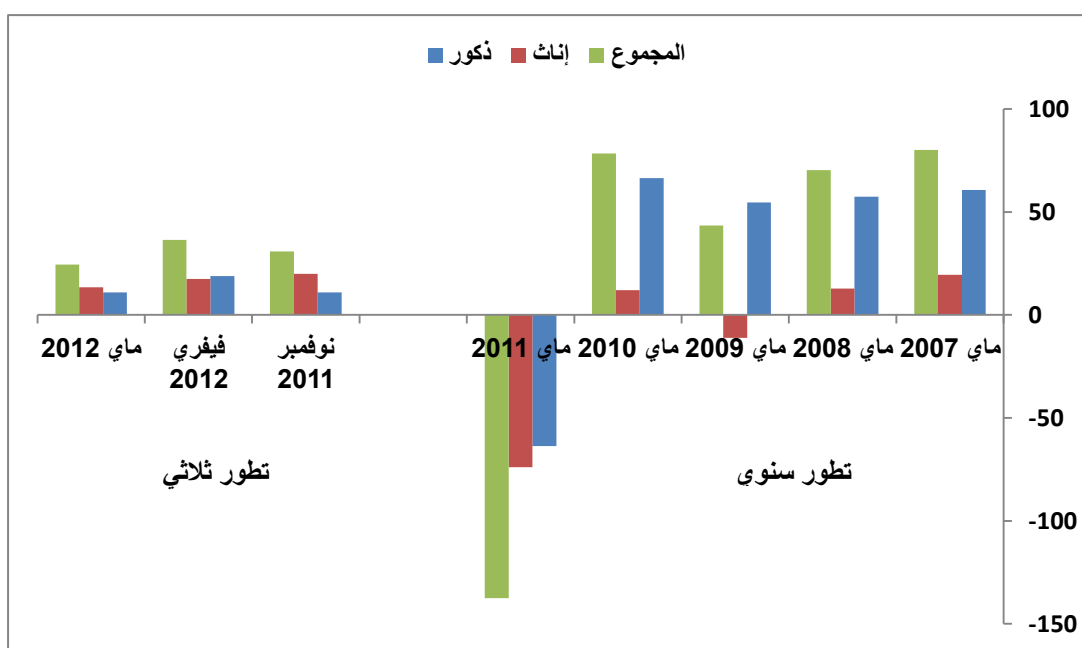
### نسب البطالة حسب الجهات

تبلغ نسبة البطالة 19.4% في إقليم تونس و 12.6% في الشمال الشرقي و 16.7% في الشمال الغربي. أما على مستوى الوسط فتبلغ هذه النسبة 12.4% في الوسط الشرقي و 23.1% في الوسط الغربي. وبالنسبة للجنوب ترتفع النسبة إلى 26.1% و 25.3% في كل من الجنوب الشرقي والجنوب الغربي.

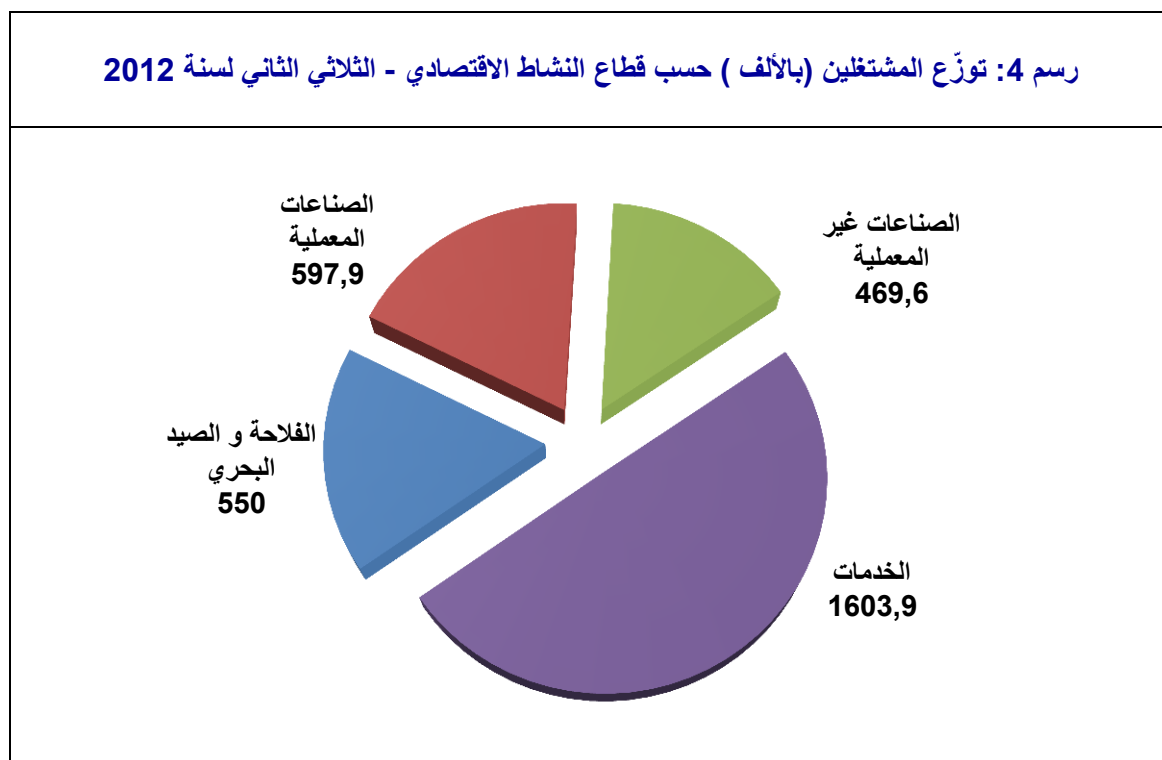
### تطور إحداثيات الشغل بين الثلاثي الثاني و الثلاثي الأول لسنة 2012

يقدر عدد السكان المشتغلين في الثلاثي الثاني لسنة 2012 بـ 3231.6 ألف ناشط مشغول منهم 2434.9 ألف ناشط مشغول من الذكور و 796.7 ألف من الإناث. وبالمقارنة مع نتائج مسح فيفري 2012 فإن العدد الصافي لمواطني الشغل التي تم إحداثها لدى الرجال يقدر بـ 11.0 ألف موطن شغل مقابل 13.5 ألف موطن شغل لدى النساء.

رسم 3: تطور إحداثيات الشغل 2012-2007



## توزيع عدد المشتغلين حسب قطاع النشاط الاقتصادي



وتجدر الإشارة إلى أن المشتغلين يتوزعون حسب قطاع النشاط الاقتصادي إلى 550.0 ألف مشغل في قطاع الفلاحة والصيد البحري، 597.9 ألف مشغل في قطاع الصناعات المعملية، 469.6 ألف مشغل في قطاع الصناعات غير المعملية و 1603.9 ألف مشغل في قطاع الخدمات.

## تطور عدد السكان بين سنتي 2007 و 2012

يقدر العدد الجملي للسكان المقيمين بتونس في منتصف شهر ماي 2012 بـ 10758.2 ألف نسمة مقابل 10650.9 ألف نسمة في منتصف شهر ماي 2011 أي بزيادة جمالية تساوي 107.3 ألف ساكن.

### جدول 2: عدد السكان (بالآلف) و نسبة النمو السنوية 2012-2007

ماي 2012	ماي 2011	ماي 2010	ماي 2009	ماي 2008	ماي 2007	
10758.2	10650.9	10531.3	10420.4	10314.5	10208.9	العدد (بالآلف)
%1,01	% 1,14	% 1,06	%1,03	%1,03		نسبة النمو

## تطور نسبة الامية لدى الفئة العمرية 10 سنوات فما فوق بين سنتي 2007 و 2012

تقدر نسبة الامية خلال الثلاثية الثانية لسنة 2012 بـ 18.1% و تختلف هذه النسبة لدى الفئة العمرية 10 سنوات فما فوق حسب الجنس إذ تبلغ هذه النسبة 10.5% من بين الذكور في حين تصل إلى حدود 25.5% من بين الإناث.

**جدول 3: نسبة الامية لدى الفئة العمرية 10 سنوات فما فوق حسب الجنس 2012-2007**

ماي 2007	ماي 2008	ماي 2009	ماي 2010	ماي 2011	نوفمبر 2011	فيفري 2012	ماي 2012	
20.6	20.2	19.4	19.0	18.6	18.1	18.1	18.1	المجموع
12.6	12.3	12.1	11.5	11.2	10.6	10.5	10.5	ذكور
28.5	27.9	26.6	26.4	25.9	25.5	25.5	25.5	إناث