

مؤشرات الفقر بحث الدخل والإنفاق والإستهلاك ٢٠١٨ / ٢٠١٧



خط الفقر للفرد في السنة عام ٢٠١٧ / ٢٠١٨



(بالجنيه)

خط الفقر الكلي	خط الفقر المدقع	الأقاليم	
٩٢٨٠	٦٠٥٦	المحافظات الحضرية	
٨٥٣٧	٥٦٦٨	حضر الوجه البحري	
٨٦٧٣	٥٩٠٢	ريف الوجه البحري	
٨٧٢٨	٥٧٥٢	حضر الوجه القبلي	
٨٨٦٦	٥٨٩٦	ريف الوجه القبلي	
٨٥٦٩	٥٩٢٤	حضر الحدود	
٨٩٧٩	٦٣٠٥	ريف الحدود	
٨٨٢٧	٥٨٩٠	سنة	إجمالي الجمهورية
٧٣٦	٤٩١	شهر	

مقدمة

يمثل الفقر عقبة أساسية في سبيل تحقيق التنمية المستدامة ورفع معدلات النمو الإقتصادي. ويشكل الفقر والحرمان خطراً على السلام والاستقرار السياسي والاجتماعي والأمني حيث يولد الفقر بيئة خصبة تنمو بها أشكال مختلفة من الانحراف والتطرف والمعارضة الجامحة التي قد تستهدف الدولة، لذا تم تبني سياسة دولية للإستصال الفقر والقضاء على الفقر المدقع وهو الهدف الأول من أهداف التنمية المستدامة التي اتفقت عليها جميع الدول.

تعريف:

أ- الفقر المادي هو عدم القدرة على توفير الحد الأدنى من الاحتياجات الأساسية للفرد/للأسرة .
الاحتياجات الأساسية: الطعام والسكن والملابس وخدمات التعليم والصحة والمواصلات .

ب - خط الفقر القومي (LPL) Lower poverty Line هو تكلفة الحصول على السلع والخدمات الأساسية للفرد/ الأسرة.

❖ تم بناء خط فقر خاص لكل أسرة وفقاً لتركيبها العمري والنوعي ومكان إقامتها .

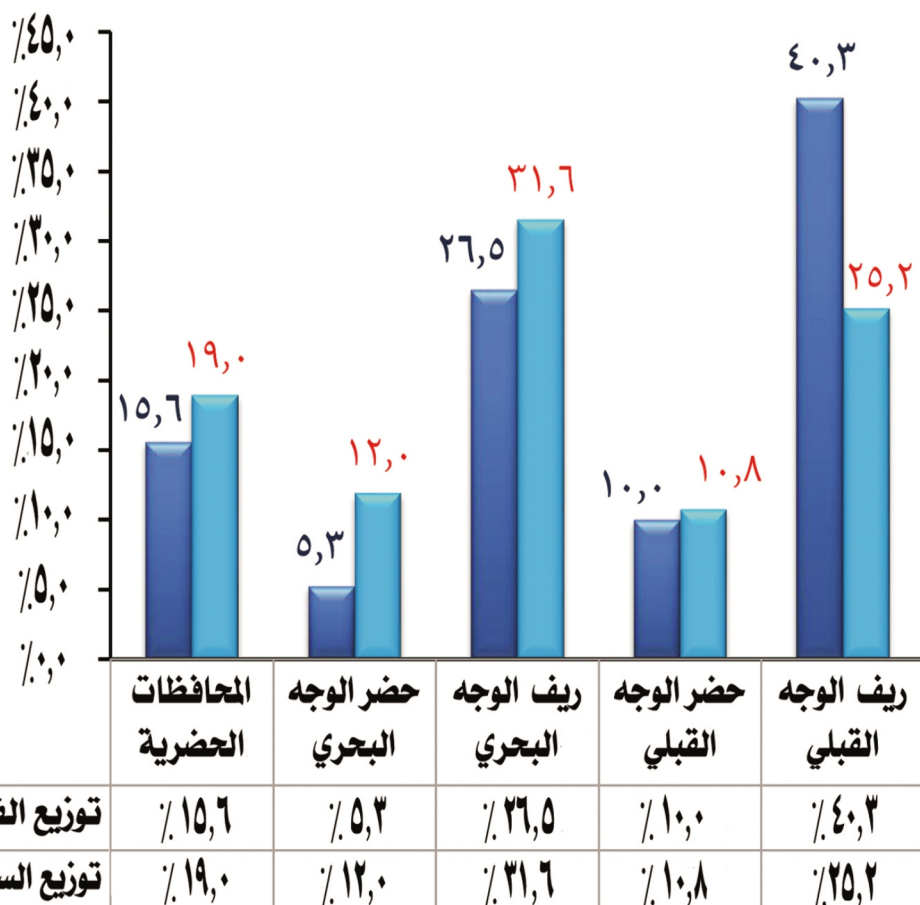
❖ متوسط خط الفقر ٧٣٦ جنيه للفرد في الشهر .

❖ الأسرة المكونة من فردين بالغين تحتاج إلي ١٦٦٧ جنيه في الشهر حتي تستطيع الوفاء باحتياجاتها الأساسية . و أسرة المكونة من فردين بالغين و طفلين ٢٦٩١ جنيه في الشهر ، و أسرة المكونة من فردين بالغين و ثلاث أطفال تحتاج إلي ٣٢٢٦ جنيه في الشهر .

نسبة الفقراء وفقاً لأقاليم الجمهورية ٢٠١٨ / ٢٠١٧



أين يوجد الفقراء؟



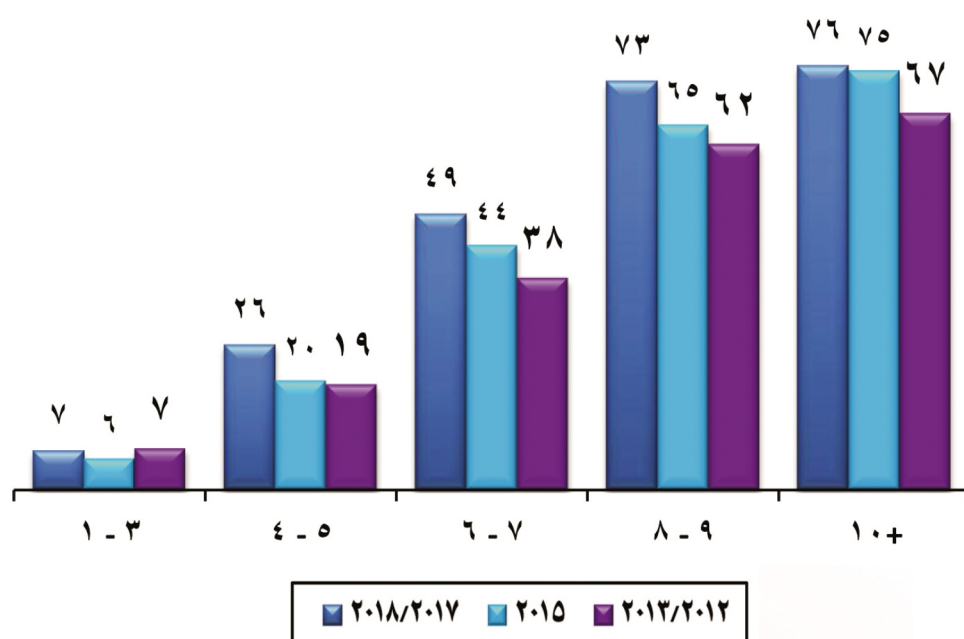
- ❖ لا يزال ٥٢٪ من سكان ريف الوجه القبلي عام ٢٠١٨ / ٢٠١٧ لا يستطيعون الوفاء بإحتياجاتهم الأساسية من الغذاء وغير الغذاء،
- ❖ ولا يزال ثلثي الفقراء يسكنون في الريف.
- ❖ ويسكن ٤٠,٣٪ من إجمالي الفقراء في ريف الوجه القبلي بينما يعيش به ٢٥,٢٪ فقط من السكان

نسبة الفقراء وفقاً لحجم الأسرة



❖ ٧٪ فقط من الأفراد الذين يعيشون في أسر بها أقل من ٤ أفراد عام ٢٠١٧ / ٢٠١٨ من الفقراء مقابل ٥,٦٪ في عام ٢٠١٥ ، بينما تزيد تلك النسبة إلى ٤٩,٣٪ للأفراد الذين يقيمون في أسر بها ٦-٧ أفراد في عام ٢٠١٧-٢٠١٨ .

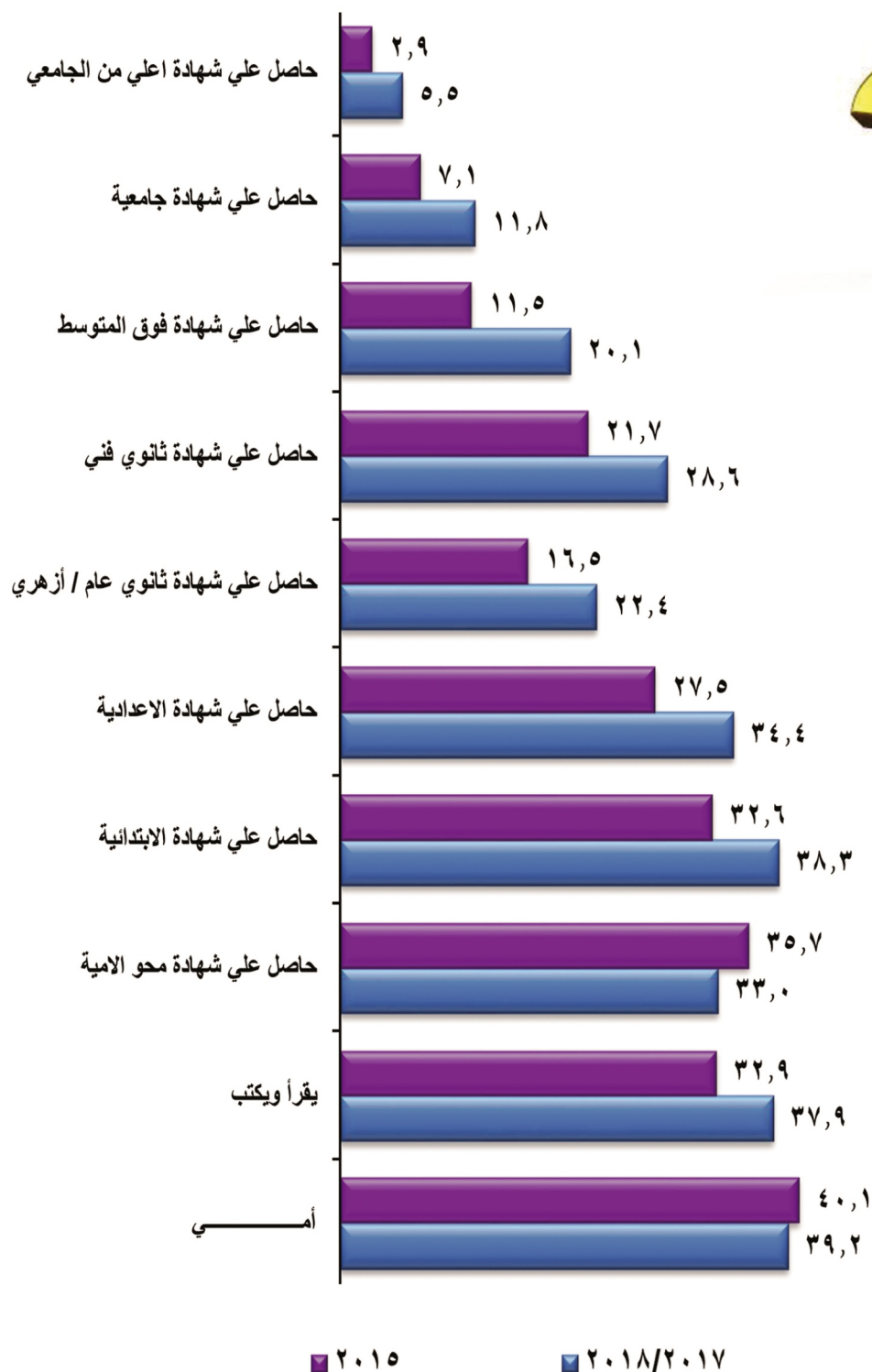
❖ ٧٥,٨٪ من الأفراد الذين يعيشون في أسر بها ١٠ أفراد فأكثر هم من الفقراء عام ٢٠١٧ / ٢٠١٨ مقابل ٧٤,٩٪ عام ٢٠١٥ .



نسبة الفقراء وفقاً للحالة التعليمية



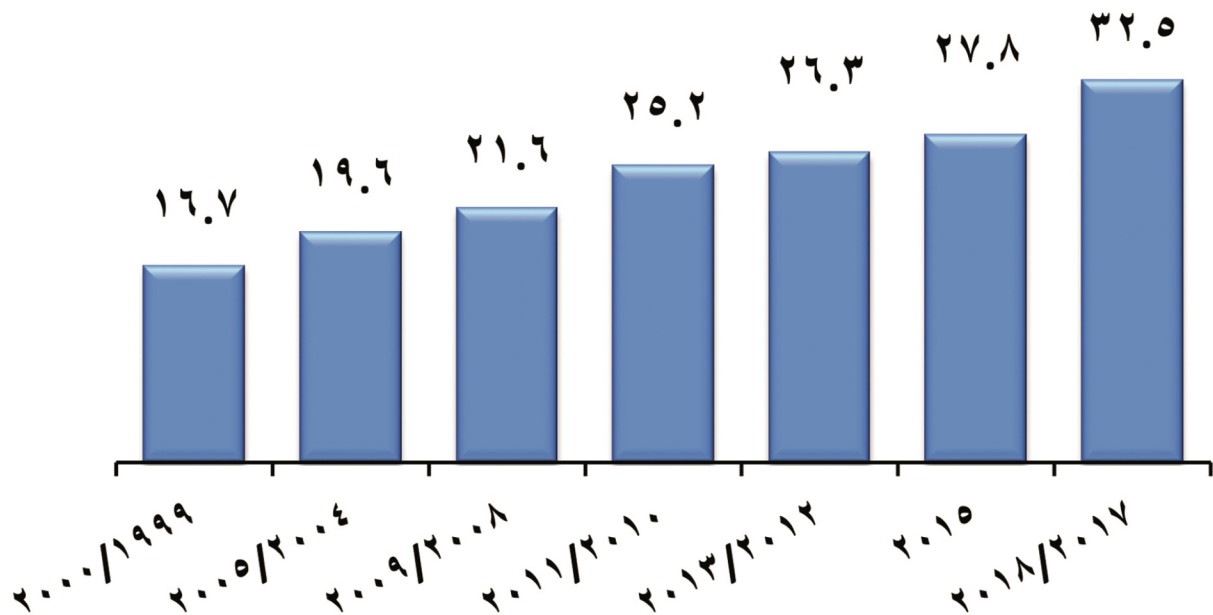
**من هم الفقراء
في مصر؟**



❖ بلغت نسبة الفقراء بين الأميين ٣٩,٢٪ مقابل ١١,٨٪ لمن حصل على شهادة جامعية في نفس العام.

❖ التعليم المنخفض هو أكثر العوامل ارتباطاً بمخاطر الفقر في مصر حيث تتناقص مؤشرات الفقر كلما ارتفع مستوى التعليم.

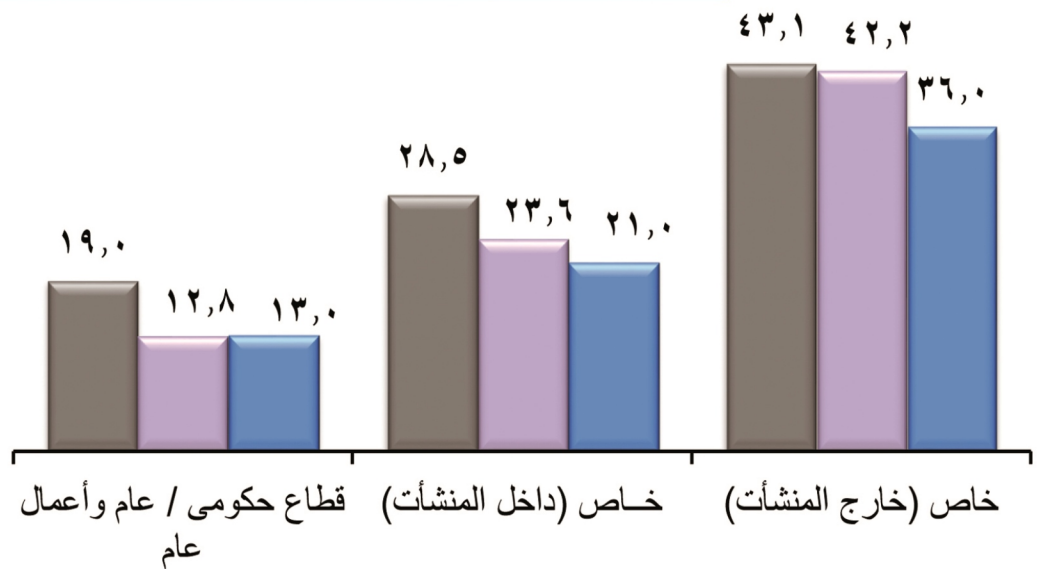
تطور نسبة الفقراء (السكان تحت خط الفقر) لإجمالي الجمهورية
خلال الفترة من (٢٠٠٠/١٩٩٩ حتى ٢٠١٧ / ٢٠١٨)



توزيع الفقراء وغير الفقراء المشتغلين
وفقاً لقطاع العمل



❖ ٤٣,١ % من العاملين
خاص (خارج المنشآت)
من الفقراء في عام
٢٠١٨/٢٠١٧ مقابل
٤٢,٢ % عام ٢٠١٥.
❖ بلغت نسبة الفقراء
١٩ % بين العاملين في
القطاع الحكومي / عام
وأعمال عام في ٢٠١٧ /
٢٠١٨ مقابل ١٢,٨ % عام
٢٠١٥.



■ ٢٠١٨/٢٠١٧ ■ ٢٠١٥ ■ ٢٠١٣/٢٠١٢

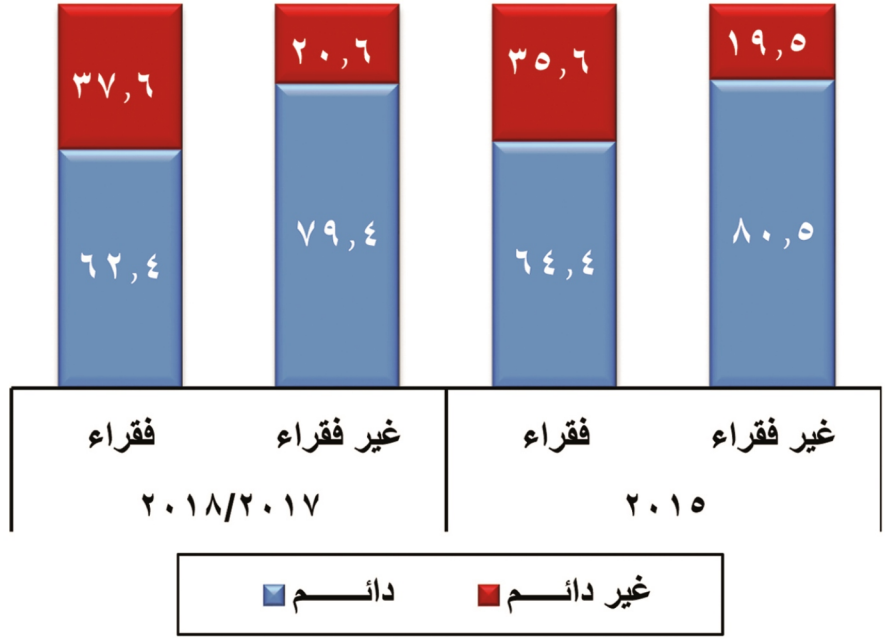
توزيع الفقراء وغير الفقراء المشتغلين وفقاً لمدى الاستقرار في العمل



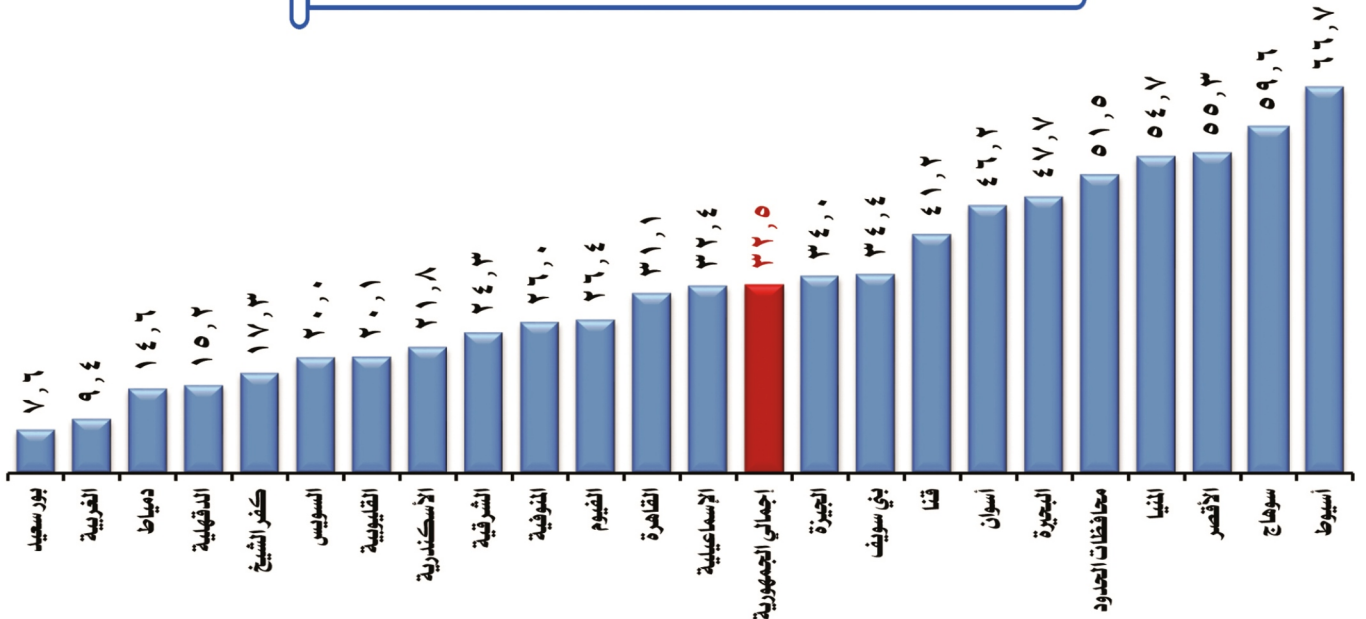
❖ هناك ارتباط وثيق بين الاستقرار في العمل وحالة الفقر.

❖ ٣٧,٦٪ من الفقراء المشتغلين يعملون عمل غير دائم، بينما تقل تلك النسبة إلى ٢٠,٦٪ من غير الفقراء عام ٢٠١٧/٢٠١٨.

❖ ٨٠,٥٪ من غير الفقراء المشتغلين يعملون عمل دائم عام ٢٠١٥ بينما تنخفض النسبة إلى ٦٢,٤٪ من بين الفقراء عام ٢٠١٧/٢٠١٨.



نسبة الفقراء وفقاً للمحافظات عام ٢٠١٧/٢٠١٨



❖ تصل نسبة الفقراء إلى أعلى مستوياتها في محافظة أسيوط حيث بلغت ٦٦,٧٪ مقابل ٦٦,٠٪ عام ٢٠١٥.

❖ تأتي محافظة سوهاج بعد محافظة أسيوط حيث بلغت نسبة الفقراء بها ٥٩,٦٪ مقابل ٦٥,٨٪ عام ٢٠١٥.

❖ ٢١,١٪ من السكان في محافظة القاهرة من الفقراء مقابل ١٧,٥٪ عام ٢٠١٥.