

الجهاز المركزي للتعبئة العامة والإحصاء
Central Agency for Public Mobilization
and Statistics



النشرة الربع سنوية
بحث القوى العاملة
"تقرير تحليلي"

الربع الرابع - ٢٠١٨

إصدار فبراير ٢٠١٩

تقديم

الفهرس

يمثل العنصر البشري قوة العمل التي تمارس كافة الأنشطة الخدمية والإنتاجية والاستهلاكية في المجتمع، من هنا تأتي أهمية الإحصاءات والدراسات المتعلقة بنمو وتركيب وتوزيع القوى البشرية وقوة العمل بمختلف أنواعها وخصائصها.

لذا يقوم الجهاز المركزي للتعبئة العامة والإحصاء بإصدار "النشرة الربع سنوية لبحث القوى العاملة" التي تتضمن بيانات عن حجم القوى البشرية وقوة العمل وقياس العمالة والبطالة بالإضافة إلى التوزيع الجغرافي والنوعي لقوة العمل (مشتغلين/متعطلين) طبقاً لبعض الخصائص المختلفة.

يقدم الجهاز هذه النشرة عن الربع الرابع ٢٠١٨ للباحثين والمهتمين بهذا المجال آملاً أن تحقق الأهداف المرجوة منها،

والله ولي التوفيق،،،

لواء/ خيرت محمد بركات

رئيس الجهاز المركزي للتعبئة العامة والإحصاء

الفصل الأول ،،، قوة العمل

١-١ المساهمة في النشاط الاقتصادي

١-٢ تقديرات قوة العمل

١-٣ خصائص قوة العمل

الفصل الثاني ،،، المشتغلون

٢-١ مُعدَّلات التشغيل

٢-٢ تقديرات المشتغلين

٢-٣ خصائص المشتغلين

الفصل الثالث ... المتعطلون

٣-١ مُعدَّلات البطالة

٣-٢ خصائص المتعطلين

٣-٣ البطالة طويلة الأمد

٣-٤ متعطلون سبق لهم العمل

ملحق (أ) ... المنهجية

ملحق (ب) ... أدوات البحث

ملحق (ج) ... مفاهيم

ملحق (د) ... مراحل تنفيذ البحث

44.6%

نسبة قوة العمل من القوى البشرية



8.9%

نسبة المتعطلين
من قوة العمل



91.1%

نسبة المُستغلين
من قوة العمل



19.6%



6.4%



80.4%



93.6%

معدل المساهمة
في النشاط الاقتصادي



16.4%



67.1%



42.2%

- ★ (٨٠,٩٪) قوة العمل من الذكور لإجمالي قوة العمل في الربع الرابع - ٢٠١٨ .
- ★ (٣٦,٠٪) من قوة العمل لدى الإناث من حملة المؤهلات الجامعية وما يعلوها.
- ★ (١٦,١٪) من قوة العمل لدى الذكور من حملة المؤهلات الجامعية وما يعلوها.
- ★ (٢٨,٤٪) من قوة العمل لدى الإناث من حملة المؤهل المتوسط الفني.
- ★ (٣٥,٥٪) من قوة العمل لدى الذكور من حملة المؤهل المتوسط الفني.
- ★ (٣٨,٥٪) معدل التشغيل الكلي خلال الربع الرابع - ٢٠١٨ .
- ★ (٤,٤٪) من المشتغلين على مستوى الجمهورية في الفئة العمرية (١٥-١٩) سنة.
- ★ (٢٢,٥٪) من المشتغلين على مستوى الجمهورية في الفئة العمرية (٢٠ - ٢٩) سنة.
- ★ (١٩,٤٪) نسبة الإناث المشتغلات في الفئة العمرية (٢٠-٢٩) سنة إلى إجمالي الإناث المشتغلات.

- ★ (٤٢,٢٪) معدل المساهمة في النشاط الاقتصادي في الربع الرابع - ٢٠١٨ .
- ★ انخفض معدل المساهمة في النشاط الاقتصادي في الربع الرابع - ٢٠١٨ مقارنة بالربع السابق مباشرة.
- ★ (١٦,٤٪) معدل مساهمة الإناث في النشاط الاقتصادي.
- ★ (٦٧,١٪) معدل مساهمة الذكور في النشاط الاقتصادي.
- ★ (٢٣,١٪) معدل المساهمة في النشاط الاقتصادي للإناث (٢٥ - ٢٩) سنة.
- ★ (٨٩,٢٪) معدل المساهمة في النشاط الاقتصادي للذكور (٢٥ - ٢٩) سنة.
- ★ (٥٣,٤٪) معدل المساهمة في النشاط الاقتصادي للإناث حملة المؤهلات الجامعية وما يعلوها.
- ★ (٨١,٦٪) معدل المساهمة في النشاط الاقتصادي للذكور حملة المؤهلات الجامعية وما يعلوها.

★ (٢٣,٢٪) نسبة الذكور المشتغلين في الفئة العمرية (٢٠ - ٢٩) سنة إلى إجمالي الذكور المشتغلين.

★ (٣٢,٥٪) من الذكور المشتغلين في ريف الوجه القبلي من الأميين أو من يقرأون ويكتبون أو من حملة شهادة محو الأمية.

★ (٥٣,٦٪) من الإناث المشتغلات في ريف الوجه القبلي من الأميين أو من يقرأون ويكتبون أو من حملة شهادة محو الأمية.

★ (٤٥,٣٪) من المشتغلين على مستوى الجمهورية يعملون بالقطاع الخاص خارج المنشآت.

★ (٣٠,١٪) من المشتغلين على مستوى الجمهورية يعملون بالقطاع الخاص داخل المنشآت.

★ (٢٣,٥٪) من المشتغلين على مستوى الجمهورية يعملون بالقطاع الحكومي والعام والأعمال العام.

★ (٨,٩٪) معدل البطالة خلال الربع الرابع - ٢٠١٨.

★ (١,١٪) انخفاض في معدل البطالة في الربع الرابع - ٢٠١٨ مقارنة بالربع السابق مباشرة.

★ (١٩,٦٪) معدل بطالة الإناث، (٦,٤٪) معدل بطالة الذكور في الربع الرابع - ٢٠١٨.

★ (١٣,٠٪) معدل البطالة في المحافظات الحضرية.

★ (٢٢,١٪) معدل بطالة الفئة العمرية (١٥ - ٢٩) سنة، (١٥,٢٪) معدل بطالة الفئة العمرية (١٥ - ٣٩) سنة.

★ (٤٢,٠٪) نسبة المتعطلين من الإناث لإجمالي المتعطلين في الربع الرابع - ٢٠١٨.

★ (٤٠,١٪) من المتعطلين في ريف الوجه القبلي في الفئة العمرية (٢٠ - ٢٤) سنة.

★ (٣٥,٧٪) من المتعطلين في حضر الوجه القبلي في الفئة العمرية (٢٠ - ٢٤) سنة.

★ (٣٥,٠٪) من المتعطلين الذكور من حملة المؤهلات الجامعية وما يعلوها.

★ (٥٧,٩٪) من المتعطلات الإناث من حملة المؤهلات الجامعية وما يعلوها.

★ (٣٨,٥٪) من المتعطلين الذكور من حملة المؤهل المتوسط الفني.

★ (٣٣٪) من المتعطلات الإناث من حملة المؤهل المتوسط الفني.

★ (١٨,٩٪) من المتعطلين لهم في مدة التعطل الحالية ثلاث سنوات متتابة على الأقل.

★ (٢٨,٩٪) من المتعطلين سبق لهم العمل.

الربع الرابع ٢٠١٨

19.9%

معدل البطالة بين ، بامعيين
وفوق الجامعيين

8.7%

معدل البطالة في الوجه القبلي

8.9%

معدل البطالة

22.1%

معدل البطالة بين الشباب
[15-29] سنة

19.6%

معدل البطالة بين الإناث



العاملون
بعقد قانوني

المشترون في
التأمينات الاجتماعية

48%

46.3%



العاملون في
عمل دائم



المشترون في
التأمينات الصحية

72.3%

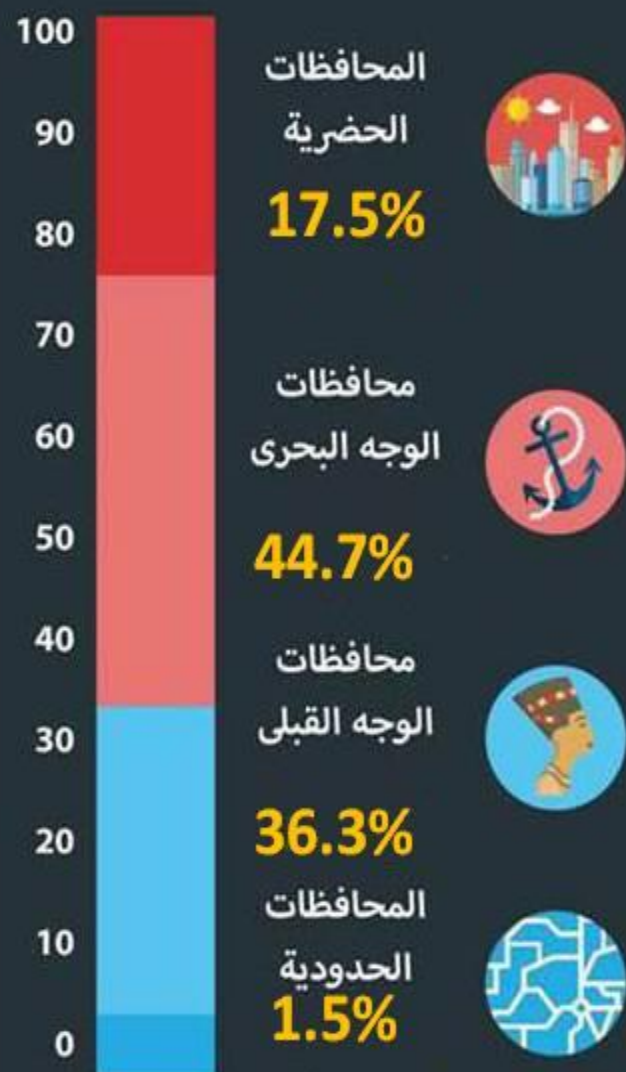
42.3%

الفصل الأول

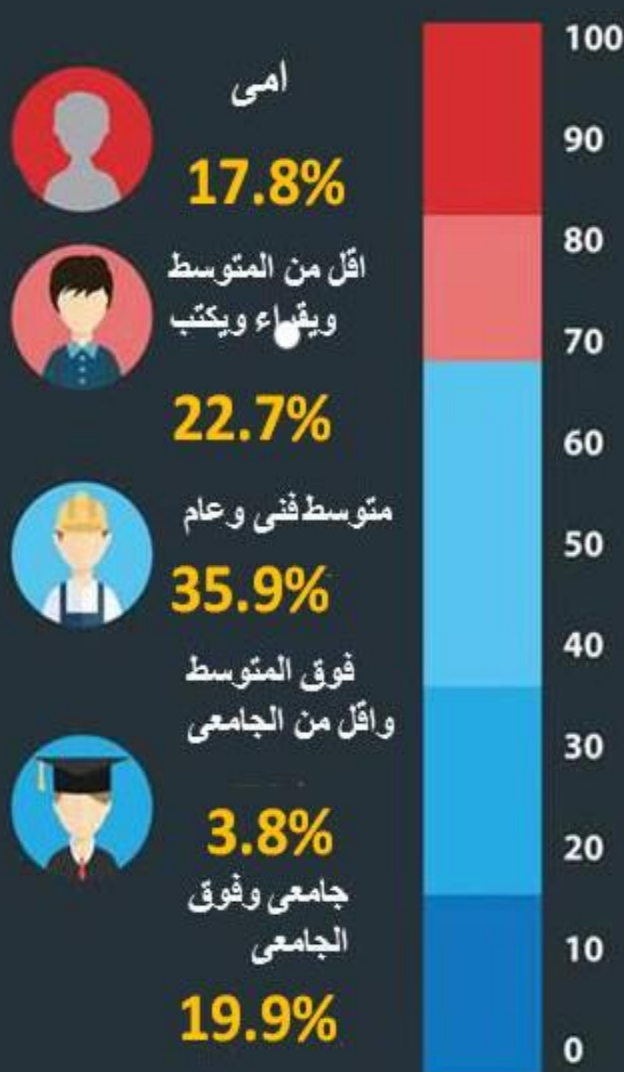
قوة العمل

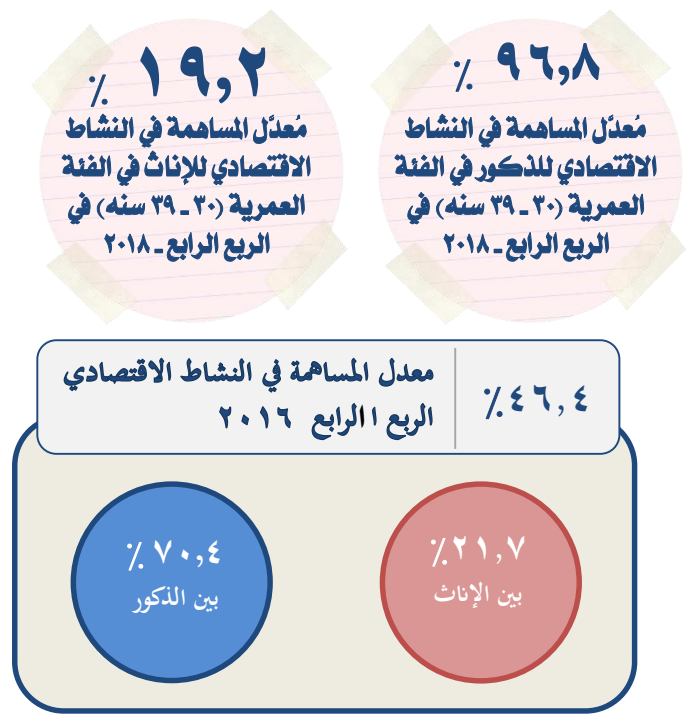
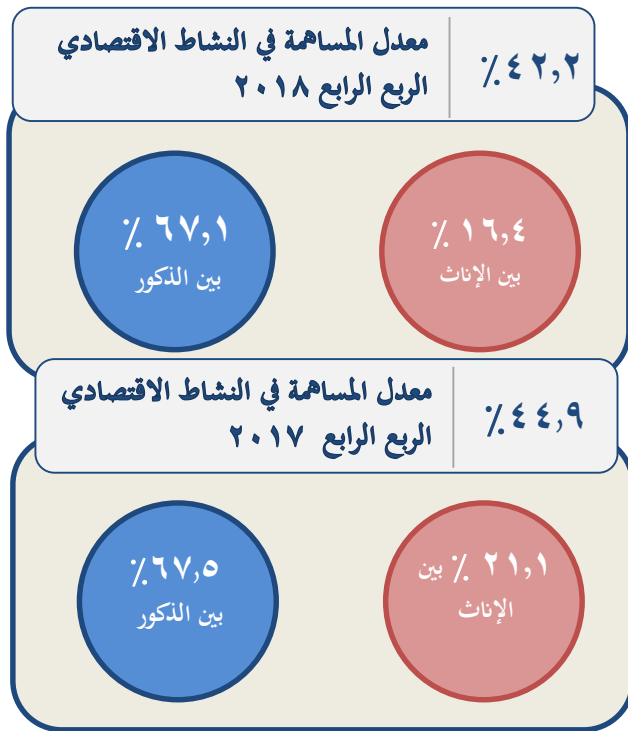


قوة العمل طبقاً للأقاليم الجغرافية



قوة العمل طبقاً للحالة التعليمية

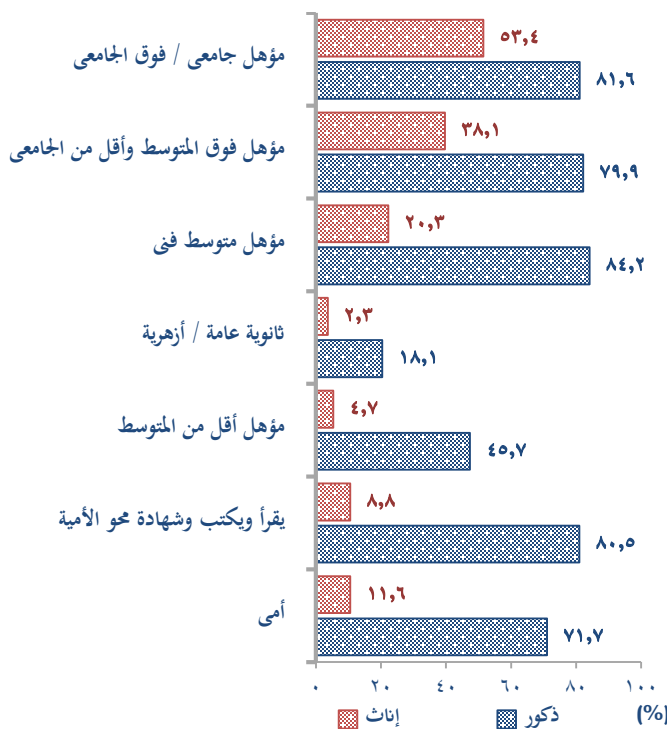




شكل رقم (٣)

معدل المساهمة في النشاط الاقتصادي

طبقاً للحالة التعليمية والنوع في الربع الرابع - ٢٠١٨



ويظل هذا الشكل معبراً عن معنوية ارتباط معدلات مساهمة الإناث في النشاط الاقتصادي بمستواهم التعليمي.

وبالتحول صوب تطور معدلات المساهمة وفقاً للنوع الاجتماعي، توضح الإحصاءات انخفاض طفيف لمعدلات المساهمة في النشاط الاقتصادي للذكور في الربع الرابع ٢٠١٨، والذي تراجع من نحو ٦٧,٥٪ في الربع الرابع ٢٠١٧ إلى نحو ٦٧,١٪ في الربع الرابع ٢٠١٨، وكذلك إنخفض معدل المساهمة في النشاط الاقتصادي للإناث من ٢١,١٪ في الربع الرابع ٢٠١٧، إلى ١٦,٤٪ في الربع الرابع ٢٠١٨.

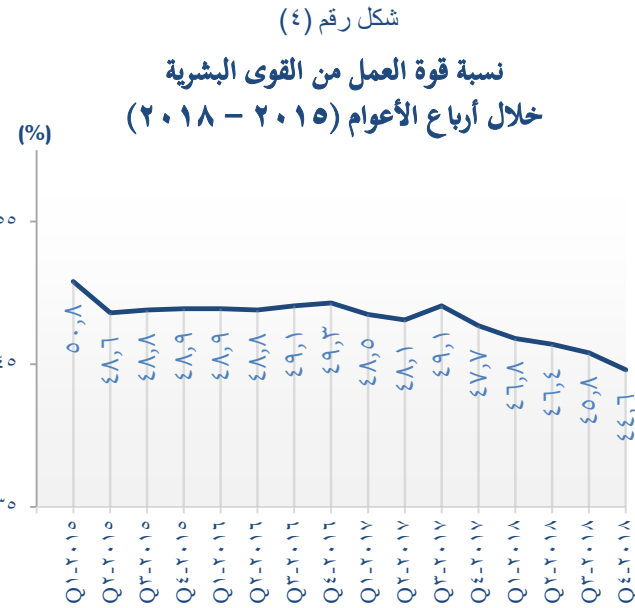
وبالتحول صوب المستوى التعليمي للوقوف على تطور معدلات المساهمة، توضح الإحصاءات أن معدلات المساهمة لدى الذكور تظل متقاربة نسبياً لجميع المؤهلات فيما عدا حملة مؤهل الثانوية العامة والأزهرية، والمؤهل الأقل من المتوسط.

أما عن معدلات مساهمة الإناث فتوضح الإحصاءات أن أكبر تلك المعدلات يأتي لدى حملة المؤهلات الجامعية، إذ يظهر مستوى مساهمة يصل قرابة ٥٣,٤٪ يليه المؤهلات فوق المتوسطة بمعدل يصل نحو ٣٨,١٪.

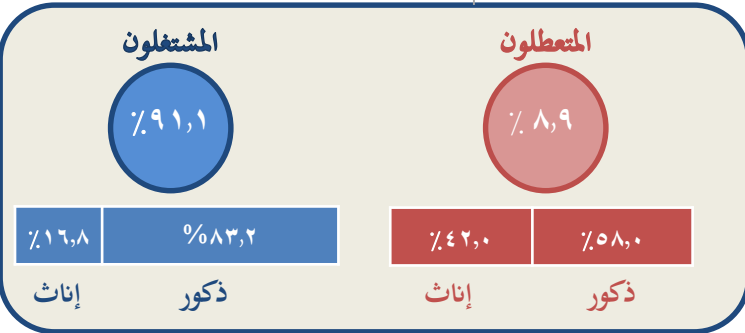
٢-١ تقديرات قوة العمل

يوضح الشكل رقم (٤) نسبة قوة العمل من القوى البشرية وفقاً للأبحاث المتتالية من بحث القوى العاملة، والتي من خلالها يمكن الوقوف على وصول نسبة قوة العمل من القوى البشرية إلى نحو ٤٤,٦٪ خلال الربع الرابع ٢٠١٨ والذي سجل انخفاضاً عن الربع السابق مباشرة.

وبالتحول صوب حجم قوة العمل وفق النوع الاجتماعي، يتضح أن نسبة قوة العمل من الذكور في الربع الرابع ٢٠١٨ تمثل نحو ٨٠,٩٪، والذي يحقق ارتفاع يصل إلى ٠,٦٪ مع الربع السابق مباشرة، في حين أن نسبة قوة العمل من الإناث في الربع الرابع ٢٠١٨ تصل نحو ١٩,١٪.

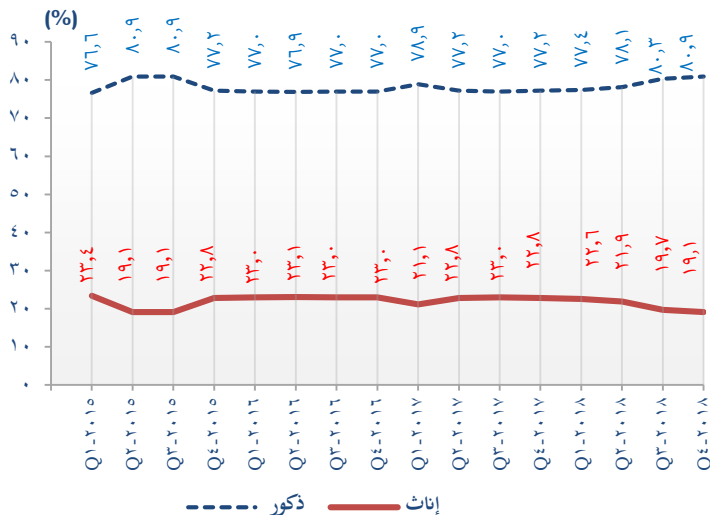


نسبة قوة العمل من القوى البشرية في الربع الرابع - ٢٠١٨ ٤٤,٦٪



شكل رقم (٥)

التوزيع النسبي للأفراد داخل قوة العمل طبقاً للنوع
خلال أرباع الأعوام (٢٠١٥ - ٢٠١٨)



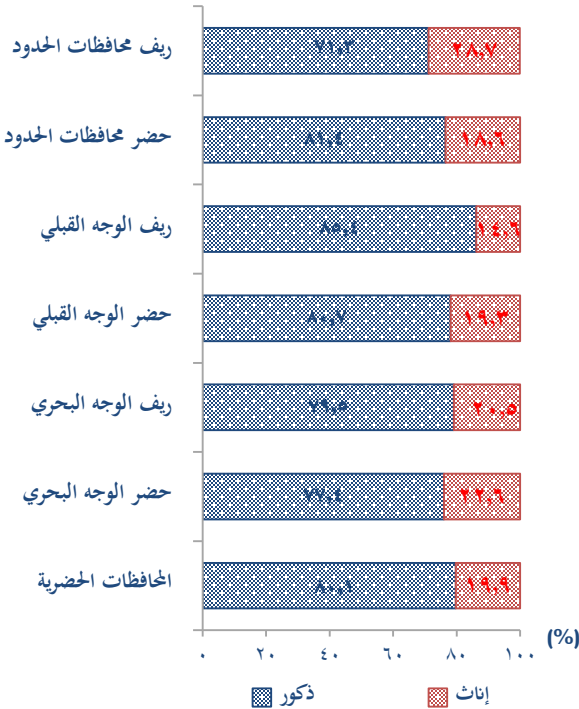
٣-١ خصائص قوة العمل

تتوزع قوة العمل بين المتعطّلين البالغ نسبتهم من قوة العمل نحو ٨,٩٪، والمشتغلين الذين يمثلون نحو ٩١,١٪ وتشغل الإناث نحو ٤٢,٠٪ من إجمالي المتعطّلين، في حين يشغلن نحو ١٦,٨٪ من إجمالي المشتغلين.

وباستعراض ما يظهره الشكل رقم (٦)، والذي يعرض توزيع قوة العمل على نطاق الأقاليم الجغرافية والنوع، يتضح أن ريف الحدود يضم أكثر نسبة للإناث المشاركات في قوة العمل بنسبة ٢٨,٧٪ ويليها حضر الوجه البحري بنسبة ٢٢,٦٪ في حين أن أقل نسبة للإناث مشاركات في قوة العمل في ريف الوجه القبلي والتي تصل إلى ١٤,٦٪.

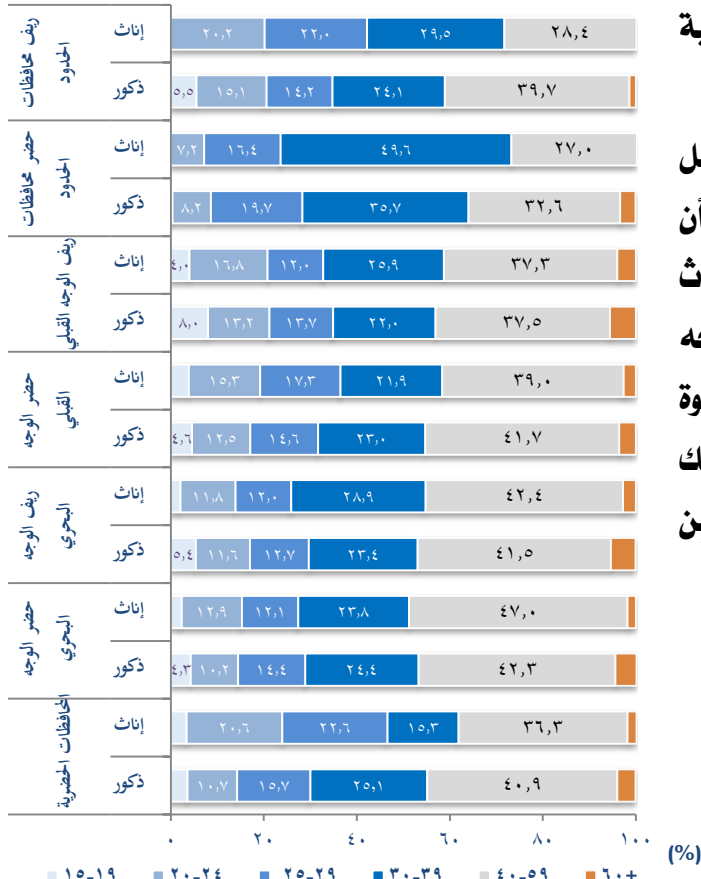
شكل رقم (٦)

التوزيع النسبي للأفراد داخل قوة العمل
طبقاً للنوع والأقاليم الجغرافية في الربع الرابع ٢٠١٨



شكل رقم (٧)

التوزيع النسبي للأفراد داخل قوة العمل طبقاً للفئات العمرية والأقاليم
الجغرافية الربع الرابع ٢٠١٨



وباستعراض توزيع قوة العمل وفقاً للفئات العمرية يتضح أن قرابة ٣١,٥٪ من قوة العمل من الشباب في الفئة العمرية (١٥ - ٢٩) سنة، في حين تمثل الفئة الوسطى من (٣٠ - ٤٩) سنة ما يصل نحو ٤٥,٧٪ من إجمالي قوة العمل.

وترتفع مساهمة الفئات الشابة في قوة العمل من الإناث عن الذكور، ففي حين تمثل نسبة الإناث في الفئة العمرية (١٥ - ٢٩) سنة نحو ٣٢,٦٪ من إجمالي قوة العمل من الإناث على مستوى الجمهورية، يأتي الذكور في ذات الفئة العمرية بنسبة ٣١,٢٪ من إجمالي قوة العمل من الذكور.

وتظهر النسبة الأكبر لمشاركة الفئات الشابة (١٥ - ٢٩) سنة من قوة العمل لدى الإناث في المحافظات الحضرية، إذ تصل نسبة مشاركة تلك الفئة العمرية إلى نحو ٤٦,٦٪ من إجمالي قوة العمل للإناث في هذا الإقليم، وتأتي ريف محافظات الحدود في المرتبة الثانية بنسبة ٤٢,٢٪.

أما على مستوى الفئات الشابة (١٥ - ٢٩) سنة من الذكور، فيأتي ريف محافظات الوجه القبلي بالنسبة الأكبر التي تصل قرابة ٣٤,٩٪، يليه في ريف محافظات الحدود بنسبة ٣٤,٨٪، وثالثاً شباب حضر الوجه القبلي بنسبة ٣١,٧٪.

وبالانتقال إلى الشكل رقم (٨) الذي يعرض توزيع قوة العمل داخل الأقاليم وفقاً للمستوى التعليمي، توضح الإحصاءات أن النسبة الأكبر لمشاركة الجامعيات في قوة العمل من الإناث تأتي في المحافظات الحضرية حيث تمثل ٥٤,٩٪ حضر الوجه القبلي، حيث تمثل الجامعيات قرابة ٤٩,٥٪ من إجمالي قوة العمل من الإناث وحضر محافظات الحدود ٤٧,٠٪، يلي ذلك حضر الوجه البحري حيث تأتي الجامعيات بنسبة ٤٥,١٪ من إجمالي قوة العمل من الإناث في هذا الإقليم.

جدول رقم (١)

التوزيع النسبي لقوة العمل طبقاً للنوع وفئات السن داخل الأقاليم الجغرافية في الربع الرابع ٢٠١٨

(%)

الإجمالي	فئات السن								النوع	الأقاليم الجغرافية
	+٦٥	٦٤-٦٠	٥٩-٥٠	٤٩-٤٠	٣٩-٣٠	٢٩-٢٥	٢٤-٢٠	١٩-١٥		
١٠٠	٠,٧	٣,٢	١٨,٢	٢٢,٧	٢٥,١	١٥,٧	١٠,٧	٣,٦	ذكور	المحافظات الحضرية
١٠٠	٠,٢	١,٧	١٨,١	١٨,٢	١٥,٣	٢٢,٦	٢٠,٦	٣,٤	إناث	
١٠٠	١,٢	٣,٣	١٩,٧	٢٢,٦	٢٤,٤	١٤,٤	١٠,٢	٤,٣	ذكور	حضر الوجه البحري
١٠٠	٠,٤	١,٤	٢٤,٦	٢٢,٤	٢٣,٨	١٢,١	١٢,٩	٢,٤	إناث	
١٠٠	١,٧	٣,٦	١٨,٤	٢٣,١	٢٣,٤	١٢,٧	١١,٦	٥,٤	ذكور	ريف الوجه البحري
١٠٠	٠,٦	٢,٢	١٦,٩	٢٥,٥	٢٨,٩	١٢,٠	١١,٨	٢,١	إناث	
١٠٠	١,٥	٢,١	٢٠,٩	٢٠,٨	٢٣,٠	١٤,٦	١٢,٥	٤,٦	ذكور	حضر الوجه القبلي
١٠٠	١,٢	١,٤	١٧,٧	٢١,٣	٢١,٩	١٧,٣	١٥,٣	٣,٩	إناث	
١٠٠	٢,١	٣,٥	١٦,٩	٢٠,٦	٢٢,٠	١٣,٧	١٣,٢	٨,٠	ذكور	ريف الوجه القبلي
١٠٠	١,٢	٢,٨	١٦,١	٢١,٢	٢٥,٩	١٢,٠	١٦,٨	٤,٠	إناث	
١٠٠	٠,٢	٣,١	١٤,٦	١٨,٠	٣٥,٧	١٩,٧	٨,٢	٠,٤	ذكور	حضر محافظات الحدود
١٠٠	٠,٠	٠,٠	٢٠,٦	٦,٤	٤٩,٦	١٦,٤	٧,٢	٠,٠	إناث	
١٠٠	٠,٤	١,٠	١٩,٢	٢٠,٥	٢٤,١	١٤,٢	١٥,١	٥,٥	ذكور	ريف محافظات الحدود
١٠٠	٠,٠	٠,٠	٩,٢	١٩,٢	٢٩,٥	٢٢,٠	٢٠,٢	٠,٠	إناث	
١٠٠	١,٥	٣,٣	١٨,٤	٢٢,٠	٢٣,٥	١٣,٩	١١,٨	٥,٥	ذكور	إجمالي الجمهورية
١٠٠	٠,٦	٢,٠	١٨,٠	٢٢,٢	٢٤,٥	١٤,٧	١٥,٠	٢,٩	إناث	
١٠٠	١,٤	٣,١	١٨,٣	٢٢,٠	٢٣,٧	١٤,١	١٢,٤	٥,٠	جملة	

وبالتحول صوب قوة العمل غير المتعلمة، فتوضح

الإحصاءات أن التركيز النسبي الأكبر لها يوجد في ريف الوجه القبلي إذ تشغل قوة العمل للأميين نحو ٢٢,٤٪ من إجمالي حجم قوة العمل من ذكور هذا الإقليم، ونحو ٤١,٦٪ من إجمالي حجم قوة العمل من الإناث في هذا الإقليم.

(١) التوزيع النسبي لقوة العمل طبقاً للفئات العمرية

وبالنسبة للذكور فيأتي التمثيل الأكبر من الجامعيين في المحافظات الحضرية، إذ يمثلوا نحو ٢٤,٣٪ من قوة العمل من الذكور في هذا الإقليم، يليه مباشرة حضر محافظات الحدود بنسبة ٢٢,٨٪.

وباستعراض حملة المؤهلات الفنية من الذكور، يتضح أن النسبة الأكبر لمشاركتهم داخل أقاليمهم الجغرافية تأتي في ريف المحافظات الحدودية بنسبة ٥٦,٤٪، يليه حضر محافظات الحدود بنسبة ٤٢,٨٪، ثم يأتي حضر الوجه القبلي بنسبة ٣٧,١٪.

٢٤,٣٪

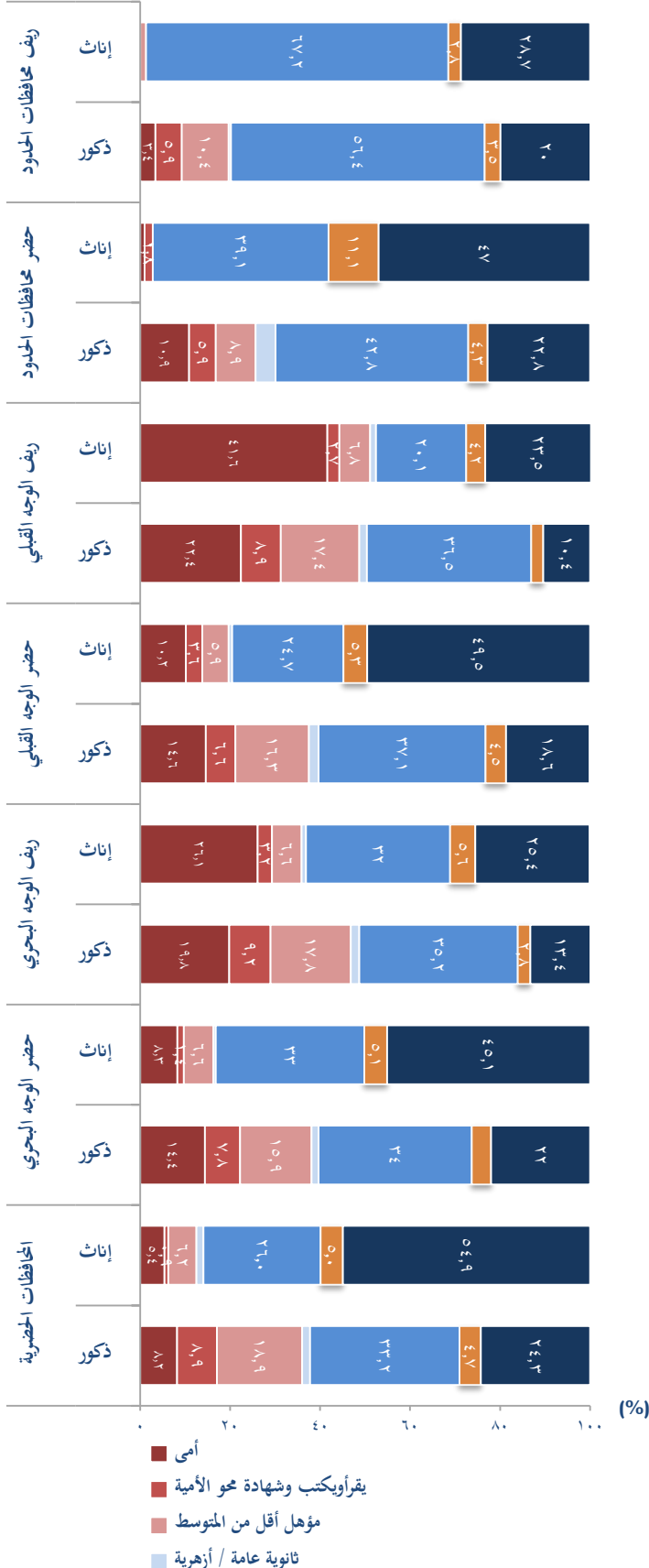
نسبة الجامعيين لقوة العمل من الذكور في المحافظات الحضرية وهي النسبة الأعلى في الربع الرابع ٢٠١٨

٥٤,٩٪

نسبة الجامعيين لقوة العمل من الإناث في المحافظات الحضرية وهي النسبة الأعلى في الربع الرابع ٢٠١٨

شكل رقم (٨)

التوزيع النسبي للأفراد داخل قوة العمل
طبقاً للنوع للحالة التعليمية داخل الاقاليم الجغرافية
في الربع الرابع - ٢٠١٨



يليه ريف الوجه البحري، إذ تشغل قوة العمل للإميين نحو ١٩,٨٪ من إجمالي قوة العمل من الذكور في الإقليم، ونحو ٢٦,١٪ من إجمالي قوة العمل من الإناث في الإقليم، في حين يأتي ريف المحافظات الحدودية بالنسبة الأقل، إذ تمثل قوة العمل الإميين نحو ٣,٤٪ من إجمالي قوة عمل الذكور في الإقليم.

إن النظرة الإجمالية لقوة العمل من حيث المستوى التعليمي والنوع توضح أن ٣٥,٥٪ من قوة العمل من الذكور من حملة المؤهل الفني، مقارنةً بنحو ٢٨,٤٪ من قوة العمل من الإناث، كذلك توضح أن قرابة ١٧,١٪ من قوة العمل من الذكور من الأميين، مقارنةً بنحو ٢٠,٦٪ من قوة العمل من الإناث الأميات.

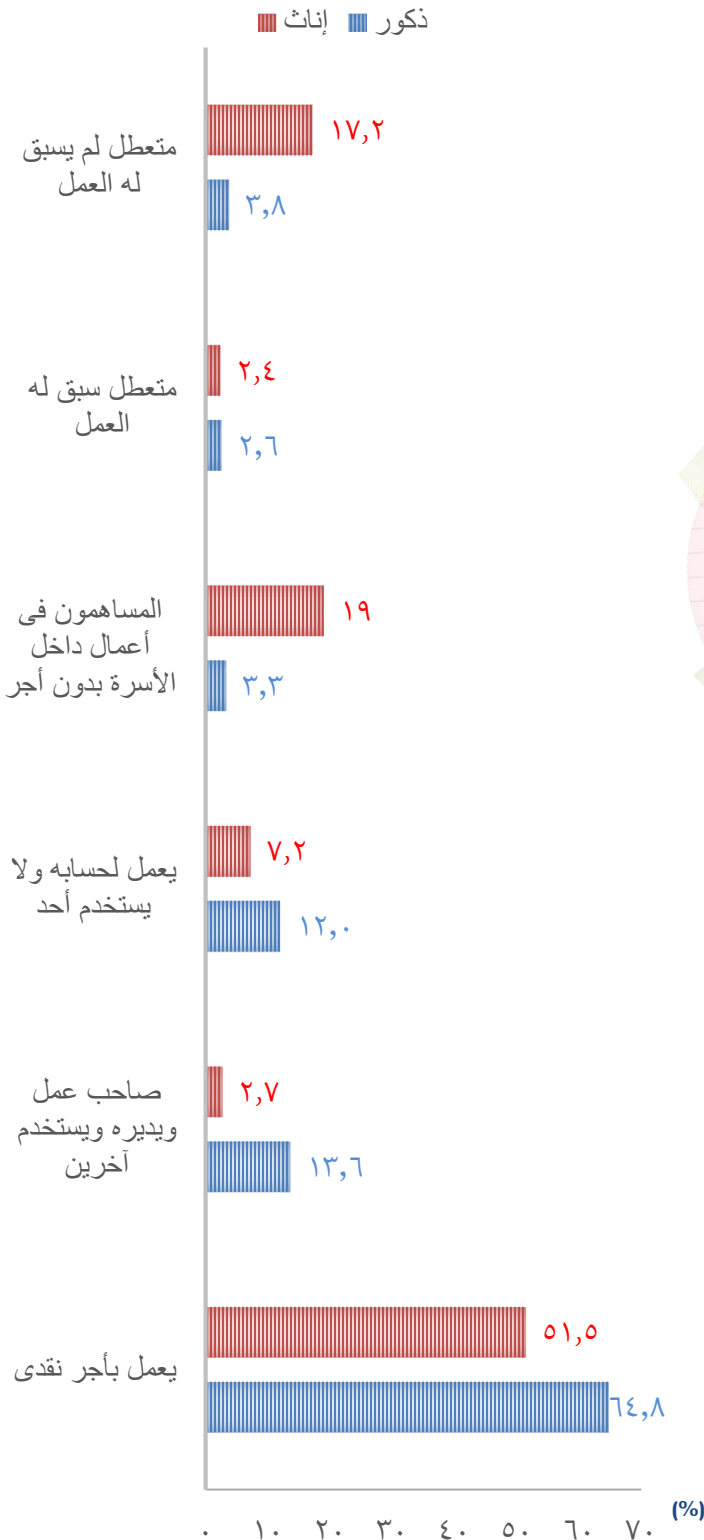
وأخيراً تمثل قوة العمل الحاصلة على مؤهل جامعي وما يعلوه نحو ١٦,١٪ من إجمالي قوة العمل من الذكور على مستوى الجمهورية، ونحو ٣٦,٠٪ من إجمالي قوة العمل من الإناث على مستوى الجمهورية.

يعرض الشكل رقم (٩) التوزيع النسبي لقوة العمل وفقاً للحالة العملية، والذي يمكن من خلاله استنتاج أنه من بين كل عشرة ذكور في قوة العمل يوجد ستة أفراد يعملون بأجر نقدي، وواحد صاحب عمل ويديره ويستخدم آخرين، وآخر يعمل لحسابه ولا يستخدم أحد، وآخر متعطّل يبحث عن عمل ويرغب فيه ومستعد له.

أما على مستوى قوة العمل من الإناث، فتوضح الإحصاءات وجود خمسة من كل عشرة إناث في قوة العمل يعملن بأجر نقدي، واثنين يعملن لدى أسرهن بدون أجر، واثنين متعطّلات تبحثن عن عمل.

شكل رقم (٩)

التوزيع النسبي للأفراد داخل قوة العمل
طبقاً للحالة العملية والنوع^(١) في الربع الرابع ٢٠١٨



(١) إجمالي التوزيع النسبي للذكور داخل قوة العمل = ١٠٠%

(٢) إجمالي التوزيع النسبي للإناث داخل قوة العمل = ١٠٠%

● وعلى مستوى نوع المتعطّلين يتضح أنه من بين كلّ مائة ذكر في قوة العمل يوجد قرابة ثلاثة أفراد متعطّلين سبق لهم العمل ونحو أربعة أفراد متعطّلين لم يسبق لهم العمل، وبين الإناث من كلّ مائة أنثى في قوة العمل يوجد نحو اثنين من الإناث متعطّلات سبق لهن العمل، ونحو ١٧ أنثى متعطّلة لم يسبق لهن العمل.

٥ أفراد

من بين كلّ عشرة إناث
مُشاركات في قوة العمل في
الربع الرابع ٢٠١٨ يعملن
بأجر نقدي

٦ أفراد

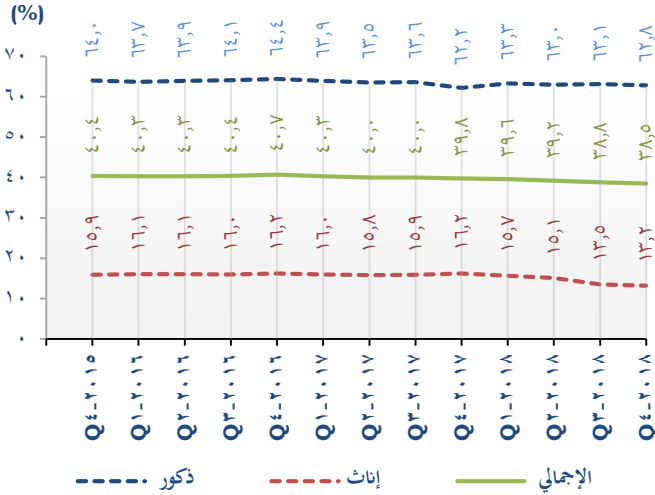
من بين كلّ عشرة ذكور
مُشاركين في قوة العمل في
الربع الرابع ٢٠١٨ يعملون
بأجر نقدي

الفصل الثاني

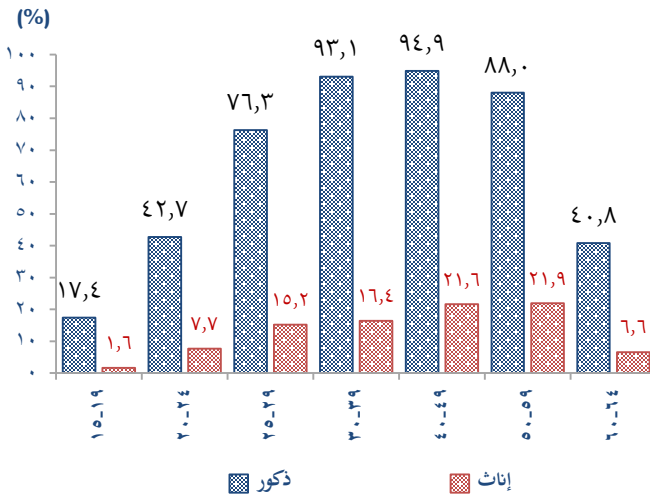
المشتغلون

١-٢ مُعدّلات التشغيل

شكل رقم (١٠)
مُعدّل التشغيل طبقاً للنوع
خلال أرباع الأعوام (٢٠١٥ - ٢٠١٨)



شكل رقم (١١)
مُعدّل التشغيل طبقاً لفئات السن
والنوع في الربع الرابع - ٢٠١٨



جدول رقم (٢)
معدل التشغيل طبقاً للحالة التعليمية
والنوع في الربع الرابع - ٢٠١٨

الحالة التعليمية	ذكور (%)	إناث (%)	الإجمالي (%)
أمي	٧٠,٤	١١,٥	٣٢,٨
يقرأ ويكتب وشهادة محو الأمية	٧٨,٦	٨,٧	٥٢,٢
مؤهل أقل من المتوسط	٤٣,٩	٤,٣	٢٥,٨
ثانوية عامة / أزهريّة	١٦,٦	١,٧	٨,٨
مؤهل متوسط فني	٧٨,٤	١٥,٧	٥٠,٩
مؤهل فوق المتوسط وأقل من الجامعي	٧٢,٩	٣١,٦	٥٥,٤
مؤهل جامعي / فوق الجامعي	٧٠,٣	٣٦,٦	٥٥,٣
الإجمالي	٦٢,٨	١٣,٢	٣٨,٥

يُعرّف مُعدّل التشغيل على أنه إجمالي المشتغلين بكافة أشكالهم منسوبيين إلى السكان في سن العمل، وتوضح الإحصاءات أن مُعدّل التشغيل على المستوى الكلي قد انخفض من ٣٩,٨٪ من الربع الرابع ٢٠١٧ إلى ٣٨,٥٪ في الربع الرابع ٢٠١٨.

أما مُعدّل التشغيل على مستوى النوع فقد ارتفعت مُعدّلات تشغيل الذكور عن ذات الفترة من ٦٢,٢٪ إلى نحو ٦٢,٨٪ في الربع الرابع ٢٠١٨.

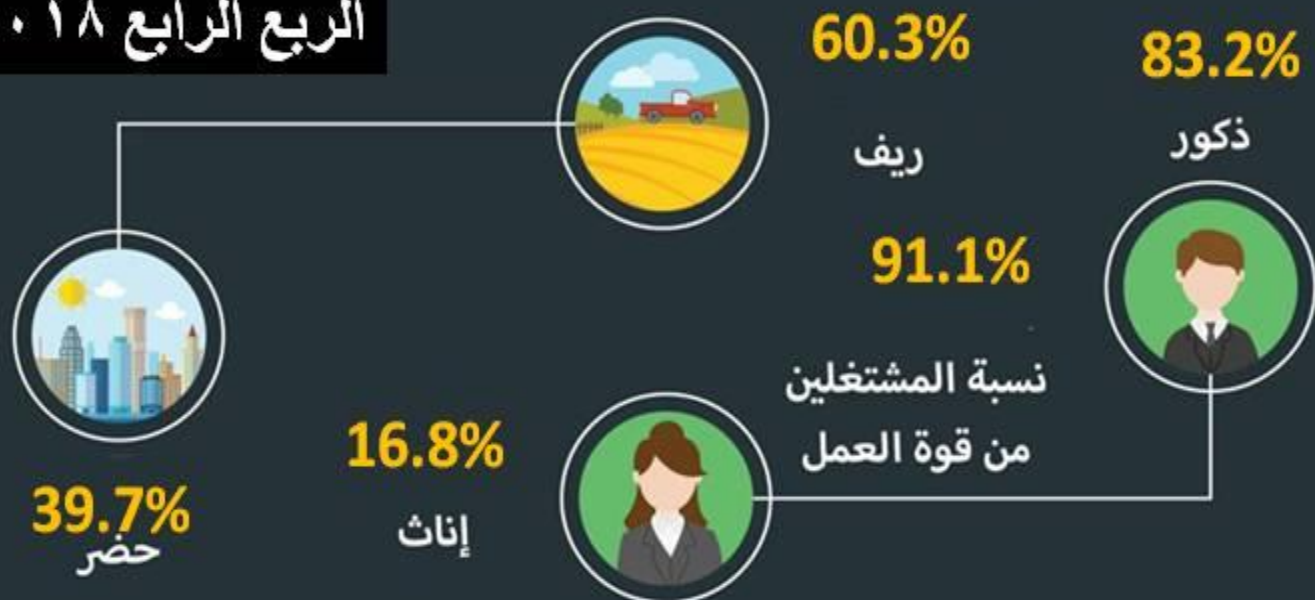
أما معدل تشغيل الإناث فقد انخفض من ١٦,٢٪ في الربع الرابع ٢٠١٧، إلى نحو ١٣,٢٪ في الربع الرابع ٢٠١٨.

وبالعودة للمستوى الكلي مرة أخرى فقد حقق مُعدّل التشغيل انخفاضاً في الربع الرابع ٢٠١٨ عن الربع الثالث من عام ٢٠١٨ حيث بلغ مُعدّل التشغيل الكلي نحو ٣٨,٥٪.

وباستعراض مُعدّلات التشغيل وفقاً للفئات العمرية يتضح أن مُعدّلات التشغيل للفئات العمرية (٣٠-٣٩) و(٤٠-٤٩) هي الأقصى في حالة الذكور، وكذلك مُعدّلات التشغيل للفئات العمرية (٤٠-٤٩) و(٥٠-٥٩) هي الأعلى بين الفئات العمرية للإناث.

وبالتحول إلى مُعدّلات التشغيل وفقاً للمستوى التعليمي يتضح أن حملة المؤهلات الجامعية وفوق الجامعية، وحملة المؤهل فوق المتوسط والأقل من الجامعي، وحملة المؤهلات المتوسطة، ومن يقرأون ويكتبون يُظهرون مُعدّلات تشغيل تتخطى نسبة ٥٠٪ من إجمالي السكان في سن العمل في تلك الحالات التعليمية.

الربع الرابع ٢٠١٨



التوزيع النسبي للمشتغلين طبقاً للنشاط الإقتصادي



❖ في حالة الذكور، تظهر معدلات التشغيل المرتفعة لدى الحالات التعليمية المرتفعة والمنخفضة على حد سواء، بينما في حالة الإناث تظهر معدلات التشغيل المرتفعة في المؤهلات فوق المتوسطة والمؤهلات الجامعية و تنخفض معدلات التشغيل في المؤهلات أقل من المتوسطة والثانوية العامة.

❖ وبالتحول صوب معدلات التشغيل وفقاً للأقاليم الجغرافية، يتضح وجود ارتفاعات في حضر الوجه البحري بنسبة ٠,٤٪ حضر الوجه القبلي بنسبة ٠,٢٪ وريف محافظات الحدود بنسبة ٤,٨٪ ووجد انخفاضاً في المحافظات الحضرية بنسبة ٠,٥٪ وانخفاضاً في ريف الوجه البحري بنسبة ٠,٢٪ ريف الوجه القبلي بنسبة ١,١٪ وحضر محافظات الحدود بنسبة ٥,٩٪.

❖ ويمكن قراءة معدلات التشغيل على نحو أنه من بين كل مائة مواطن في سن العمل في المحافظات الحضرية يوجد نحو ٣٦ مُشتغل، ومن بين كل مائة مواطن في سن العمل في محافظات الوجه البحري يوجد نحو ٤٠ مُشتغل، ومن بين كل مائة مواطن في سن العمل في محافظات الوجه القبلي يوجد نحو ٣٨ مُشتغل، ومن بين كل مائة مواطن في سن العمل في المحافظات الحدودية يوجد نحو ٣٨ مُشتغل.

❖ وبتحليل معدلات تشغيل الذكور، نجد أن الربع الرابع ٢٠١٨ قد حقق انخفاض في إقليم المحافظات الحضرية وإقليم محافظات الوجه القبلي، وارتفاع في إقليم محافظات الوجه البحري ومحافظات الحدود مقارنة بالربع السابق مباشرة.

❖ أما معدلات تشغيل الإناث نجد أن الربع الرابع ٢٠١٨ قد حقق ارتفاع في إقليم الوجه القبلي وانخفاضاً في جميع الأقاليم.

❖ أما بالمقارنة بالربع المماثل من العام السابق عن المستوى الإجمالي يوضح وجود ارتفاع في إقليم محافظات الوجه البحري بنحو ٠,١٪ وانخفاض في باقي الأقاليم.

٢-٢ تقديرات المشتغلين

❖ توضح الإحصاءات أن إجمالي المشتغلين في الربع الرابع ٢٠١٨ قد بلغوا نحو ٢٥,٥ مليون مُشتغل، والذي يظهر نسبة انخفاض يصل إلى ٢,٩٪ في حجم المشتغلين ما بين الربع الرابع ٢٠١٨ والربع الثالث - ٢٠١٨.

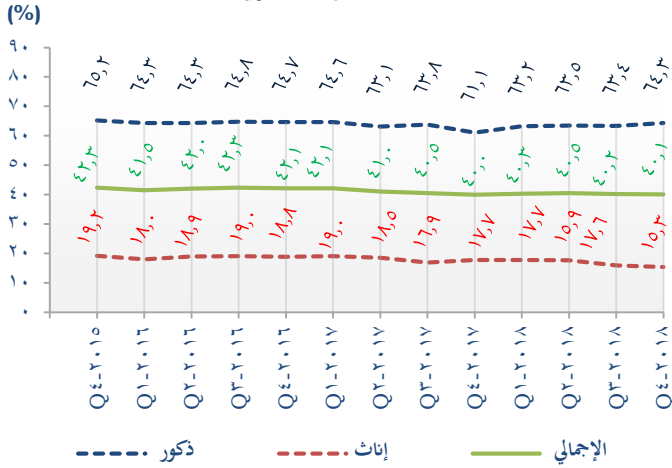
❖ وباستعراض التوزيع القطاعي للمشتغلين (١٥ سنة فأكثر) توضح الإحصاءات أن ٢١,٤٪ من المشتغلين يعملون في أنشطة الزراعة واستغلال الغابات وقطع الأشجار وصيد الأسماك.

❖ كذلك توضح الإحصاءات أن ١٣,٣٪ يعملون في أنشطة تجارة الجملة والتجزئة و ١٢,٨٪ يعملون في أنشطة التشييد والبناء، وأن ١٢,٣٪ يعملون في أنشطة الصناعات التحويلية.

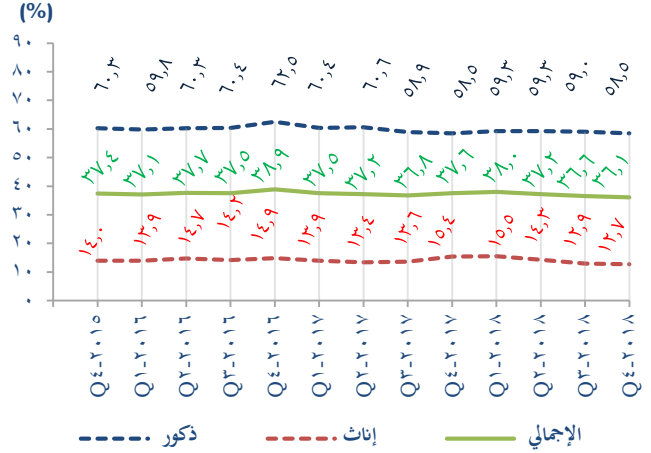
شكل رقم (١٢)

معدل التشغيل (١٥ سنة فأكثر) طبقاً للنوع والأقاليم الجغرافية خلال أرباع الأعوام (٢٠١٥ - ٢٠١٨)

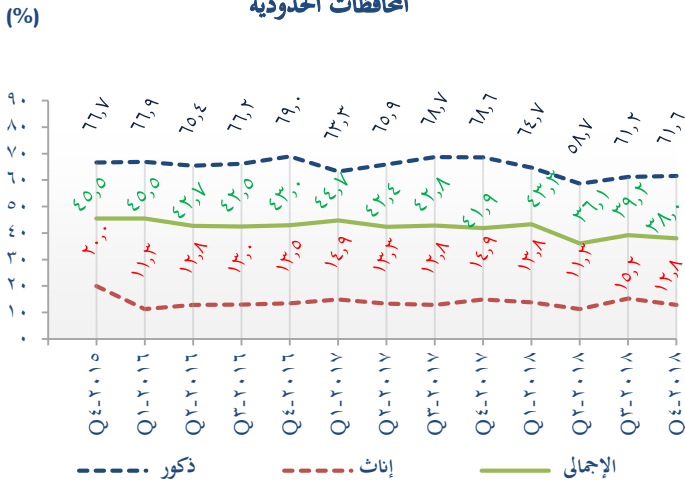
محافظات الوجه البحري



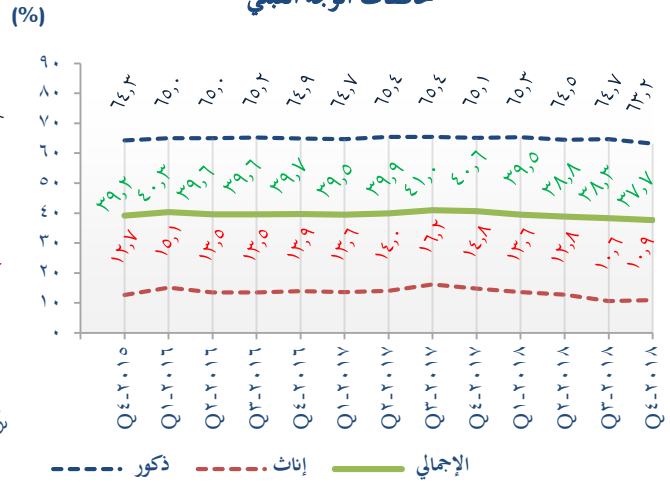
محافظات الحضرية



محافظات الحدودية



محافظات الوجه القبلي



٢-٣ خصائص المشتغلين

يستعرض الشكل رقم (١٤) التوزيع النسبي للمشتغلين وفقاً للأقاليم الجغرافية والنوع.

وتوضح الإحصاءات أن أكثر نسبة لمشاركة الإناث في إجمالي المشتغلين بأحد الأقاليم الجغرافية قد سجلت في ريف الوجه البحري، إذ وصلت نسبة الإناث المشتغلات إلى إجمالي المشتغلين بالإقليم ١٩,٥٪ يليه ريف الوجه البحري بنسبة ١٨,٦٪.

وتوضح الإحصاءات أيضاً أن أنشطة خدمات التعليم والصحة والعمل الاجتماعي يضمنون معاً ١١,٨٪ من المشتغلين في الربع الرابع ٢٠١٨.

٤,٣ مليون

مُشتغل من الإناث
في الربع الرابع
٢٠١٨

٢١,٢ مليون

مُشتغل من الذكور
في الربع الرابع
٢٠١٨

جدول رقم (٣)

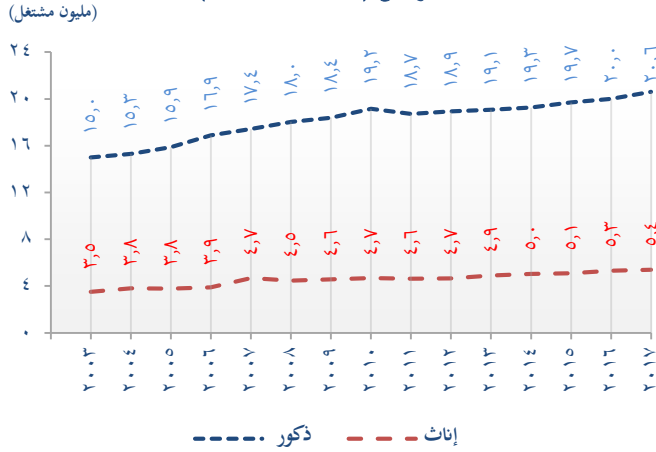
التوزيع النسبي للمشتغلين (١٥ سنة فأكثر) طبقاً للنوع وأقسام النشاط الاقتصادي في الربع الرابع ٢٠١٨

(%)

الإجمالي	إناث	ذكور	أقسام النشاط الاقتصادي
٢١,٤	١٩,٧	٢١,٨	الزراعة و استغلال الغابات وقطع الأشجار وصيد الأسماك
٠,١	٠,٠	٠,٢	التعدين وإستغلال المحاجر
١٢,٣	٦,٥	١٣,٥	الصناعات التحويلية
٠,٧	٠,٢	٠,٨	إمدادات الكهرباء والغاز والبخار وإمدادات تكييف الهواء
٠,٩	٠,٣	١,٠	الإمداد المائي وشبكات الصرف الصحي وإدارة ومعالجة النفايات
١٢,٨	٠,٢	١٥,٤	التشييد والبناء
١٣,٣	١٣,٩	١٣,٢	تجارة الجملة والتجزئة والإصلاح للمركبات ذات المحركات والدراجات النارية
٨,٥	٠,٦	١٠,١	النقل والتخزين
٢,٨	٠,٦	٣,٢	خدمات الغذاء والإقامة
٠,٨	١,١	٠,٧	المعلومات والاتصالات
٠,٧	١,٢	٠,٦	الوساطة المالية والتأمين
٠,٢	٠,١	٠,٢	العقارات والتأجير
١,٩	١,٧	١,٩	الأنشطة العلمية والتقنية المتخصصة
٠,٧	٠,٨	٠,٧	الأنشطة الإدارية وخدمات الدعم
٦,٣	٧,٩	٦,٠	الإدارة العامة والدفاع والضمان الاجتماعي الإجباري
٨,٥	٢٤,٨	٥,٢	التعليم
٣,٣	١١,٩	١,٥	الصحة وأنشطة العمل الاجتماعي
٠,٦	٠,٤	٠,٦	أنشطة الفنون والإبداع والتسلية
٢,٥	٠,٧	٢,٩	أنشطة الخدمات الأخرى
١,٦	٧,٢	٠,٥	خدمات أفراد الخدمة المنزلية الخاصة للأسر
٠,٠	٠,٠	٠,٠	المنظمات والهيئات الدولية والإقليمية والسفارات والقنصليات الأجنبية
٠,٢	٠,٢	٠,٢	أنشطة غير كاملة التوصيف
١٠٠	١٠٠	١٠٠	الإجمالي

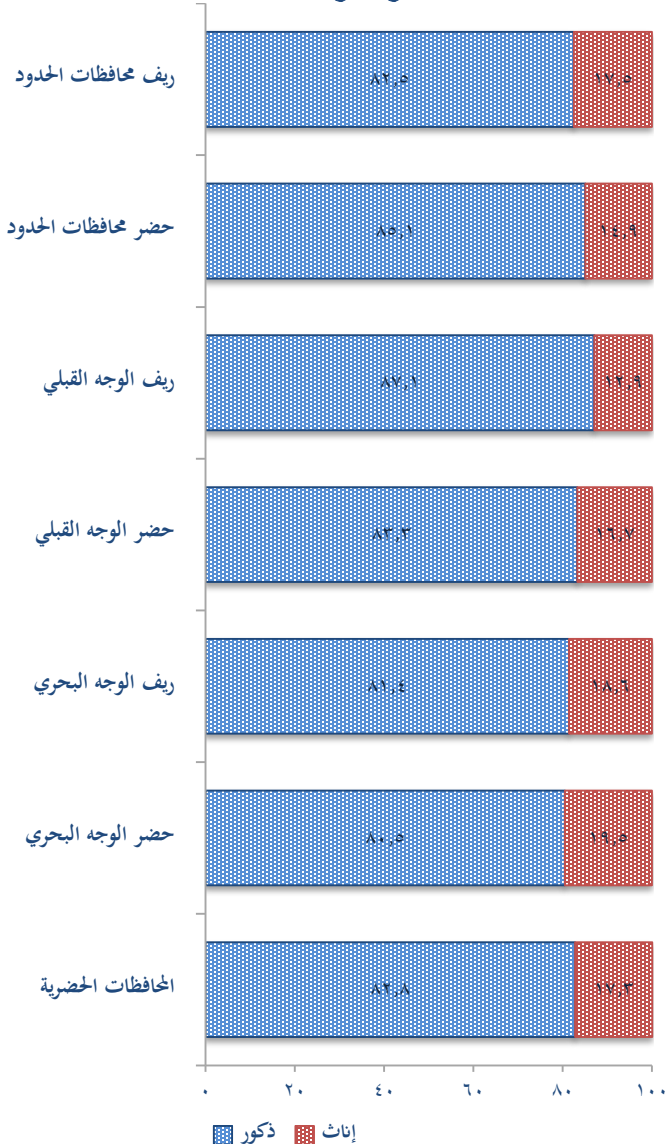
شكل رقم (١٣)

تطور أعداد المشتغلين طبقاً للنوع
خلال الفترة من (٢٠٠٣ - ٢٠١٧)



شكل رقم (١٤)

التوزيع النسبي للمشتغلين طبقاً للأقاليم الجغرافية والنوع
في الربع الرابع ٢٠١٨



وتوضح الإحصاءات كذلك أن أقل نسبة لتمثيل الإناث في المشتغلين كانت في ريف الوجه القبلي التي وصلت نحو ١٢,٩٪ من إجمالي المشتغلين في الإقليم، وقد جاء بعدها مباشرة حضر محافظات الحدود بنسبة ١٤,٩٪.

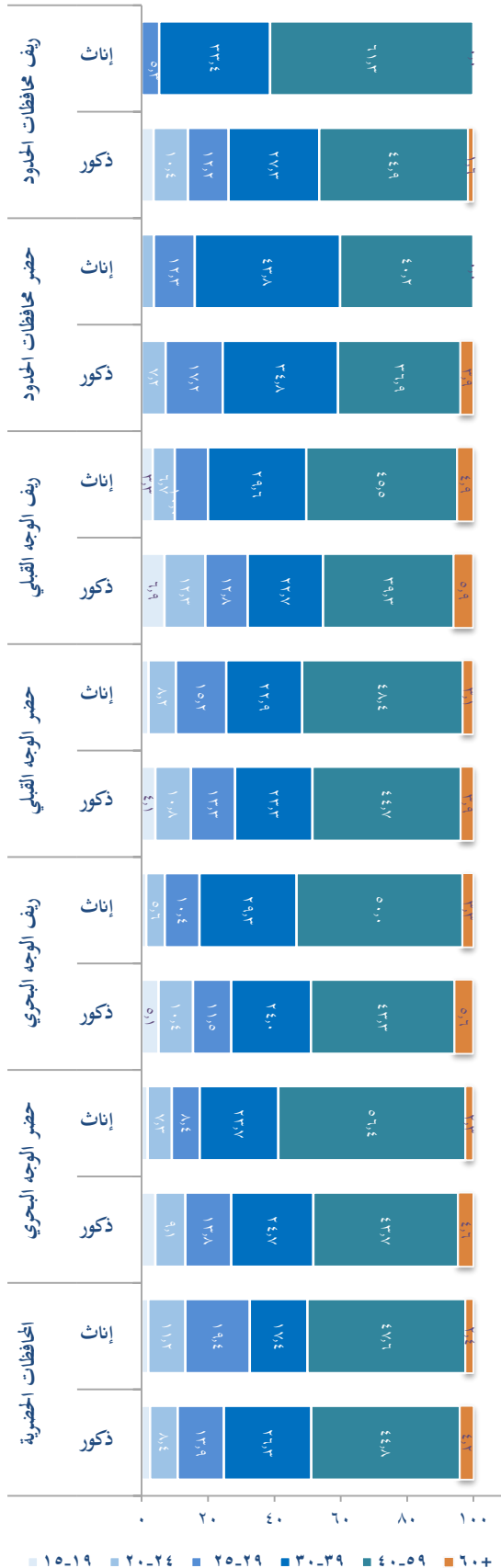
وبالتحول إلى خصائص المشتغلين من حيث التوزيع العمري وفقاً للنوع الاجتماعي، توضح الإحصاءات أن الفئة العمرية (٣٠ - ٤٩) سنة هي الأكثر تمثيلاً بين مختلف الفئات العمرية على مستوى الذكور، إذ بلغت ٥٥٪ في حضر محافظات الحدود، ٥١٪ في المحافظات الحضرية. بينما على مستوى الإناث فقد تراوحت نسبة تمثيل تلك الفئة العمرية بين ٧٥,٠٪ التي ظهرت في ريف محافظات الحدود، ٥٩,٠٪ في ريف الوجه البحري.

على جانب الفئات الشابة تظهر الإحصاءات أن المشتغلين بالفئة الشابة (١٥ - ٢٩) سنة تتمثل بين الذكور في نسبة تتراوح بين ٣٢,٠٪ والتي ظهرت في ريف الوجه القبلي، ونسبة ٢٨,٢٪ والتي ظهرت في حضر الوجه القبلي، بينما على مستوى الإناث فقد تراوحت نسبة تمثيل الفئات الشابة بين ٣٢,٦٪ في المحافظات الحضرية وبين ٥,٣٪ في ريف محافظات الحدود.

أما عن مشاركة الفئة الأصغر (١٥ - ١٩) سنة فتوضح الإحصاءات أن مساهمة المشتغلين تلك الفئة تظهر لدى الذكور في نسبة تراوحت بين ٦,٩٪ في ريف الوجه القبلي ونحو ٢,٥٪ في حضر المحافظات الحضرية، بينما على مستوى الإناث تراوحت بين ٣,٣٪ في ريف الوجه القبلي ونحو ١,٤٪ في ريف الوجه البحري.

شكل رقم (١٥)

التوزيع النسبي للمشتغلين طبقاً للفئات العمرية والأقاليم
الجغرافية في الربع الرابع ٢٠١٨



● وعلى المستوى الكلي يتضح من جدول رقم (٤) أن قرابة نصف المشتغلين من الذكور (٤٧,٣٪) يتواجدوا في الفئة العمرية (٣٠ إلى ٤٩) سنة، بينما قرابة ٥٣,٠٪ من الإناث المشتغلين يتواجدون بذات الفئة العمرية.

● كذلك توضح الإحصاءات أن قرابة ٤,٩٪ من الذكور المشتغلين هم في الفئة العمرية (١٥ إلى ١٩) سنة، مقارنةً بنحو ٢,٠٪ من الإناث المشتغلين اللاتي يقعن في ذات الفئة العمرية.

٢٢,٥٪

من إجمالي المشتغلين
على مستوى الجمهورية
في الفئة العمرية
(٢٠ - ٢٩ سنة)

٤,٤٪

من إجمالي المشتغلين
على مستوى الجمهورية
في الفئة العمرية
(١٥ - ١٩ سنة)

١٩,٤٪

نسبة المشتغلين الإناث
في الفئة العمرية
(٢٠ - ٢٩ سنة) إلى
إجمالي المشتغلين
الإناث

٢٣,٢٪

نسبة المشتغلين الذكور
في الفئة العمرية
(٢٠ - ٢٩ سنة) إلى
إجمالي المشتغلين
الذكور

● وبالاتصال إلى تحليل خصائص المشتغلين من حيث المستويات التعليمية، توضح الإحصاءات أنه على المستوى الكلي يمثل حملة المؤهل الجامعي وما يعلوه نحو ١٤,٨٪ من إجمالي المشتغلين الذكور على مستوى الجمهورية، في حين يمثل حملة المؤهل الجامعي وما يعلوه نحو ٣٠,٦٪ من إجمالي المشتغلين الإناث بالجمهورية.

(%)

جدول رقم (٤)

التوزيع النسبي للمشتغلين طبقاً لفئات السن والنوع والأقاليم الجغرافية في الربع الرابع ٢٠١٨

(%)

الإجمالي	فئات السن								النوع	الأقاليم الجغرافية
	٦٥+	٦٤-٦٠	٥٩-٥٠	٤٩-٤٠	٣٩-٣٠	٢٩-٢٥	٢٤-٢٠	١٩-١٥		
١٠٠	٠,٨	٣,٤	٢٠,١	٢٤,٧	٢٦,٣	١٣,٩	٨,٤	٢,٥	ذكور	المحافظات الحضرية
١٠٠	٠,٢	٢,٢	٢٤,٠	٢٣,٦	١٧,٤	١٩,٤	١١,٢	٢,٠	إناث	
١٠٠	١,٢	٣,٤	٢٠,٤	٢٣,٣	٢٤,٧	١٣,٨	٩,١	٤,١	ذكور	حضر الوجه البحري
١٠٠	٠,٥	١,٨	٣٠,٦	٢٥,٨	٢٣,٧	٨,٤	٧,٣	١,٨	إناث	
١٠٠	١,٨	٣,٨	١٩,٢	٢٤,١	٢٤,٠	١١,٥	١٠,٤	٥,١	ذكور	ريف الوجه البحري
١٠٠	٠,٧	٢,٦	٢٠,٠	٣٠,٠	٢٩,٣	١٠,٤	٥,٦	١,٤	إناث	
١٠٠	١,٦	٢,٣	٢٢,٦	٢٢,١	٢٣,٣	١٣,٣	١٠,٨	٤,١	ذكور	حضر الوجه القبلي
١٠٠	١,٥	١,٦	٢٢,٩	٢٥,٥	٢٢,٩	١٥,٢	٨,٢	٢,١	إناث	
١٠٠	٢,٢	٣,٧	١٧,٨	٢١,٥	٢٢,٧	١٢,٨	١٢,٣	٦,٩	ذكور	ريف الوجه القبلي
١٠٠	١,٤	٣,٥	١٩,٧	٢٥,٨	٢٩,٦	١٠,٠	٦,٧	٣,٣	إناث	
١٠٠	٠,٣	٣,٦	١٦,٧	٢٠,٢	٣٤,٨	١٧,٢	٧,٢	٠,٠	ذكور	حضر محافظات الحدود
١٠٠	٠,٠	٠,٠	٣٠,٧	٩,٥	٤٣,٨	١٢,٣	٣,٧	٠,٠	إناث	
١٠٠	٠,٤	١,٢	٢١,٧	٢٣,٢	٢٧,٣	١٢,٢	١٠,٤	٣,٦	ذكور	ريف محافظات الحدود
١٠٠	٠,٠	٠,٠	١٩,٧	٤١,٦	٣٣,٤	٥,٣	٠,٠	٠,٠	إناث	
١٠٠	١,٦	٣,٥	١٩,٥	٢٣,٢	٢٤,١	١٢,٧	١٠,٥	٤,٩	ذكور	إجمالي الجمهورية
١٠٠	٠,٨	٢,٤	٢٢,٤	٢٧,٠	٢٦,٠	١٢,١	٧,٣	٢,٠	إناث	
١٠٠	١,٥	٣,٣	٢٠,٠	٢٣,٨	٢٤,٤	١٢,٦	٩,٩	٤,٤	جملة	

✱ أما على مستوى الإناث، فتوضح الإحصاءات أن النسبة الأكبر للإناث المشتغلات الحاصلات على المؤهل الجامعي وما يعلوه يتواجدون في حضر محافظات الحدود بنسبة ٥٧,٧٪ من إجمالي المشتغلات بالإقليم، ويأتي في المرتبة الثانية الإناث الجامعيات في المحافظات الحضرية بنسبة ٥٠,٨٪، يليهم الجامعيات في حضر الوجه القبلي بنسبة ٤٥,٦٪.

✱ وعن حملة المؤهل المتوسط الفني فتوضح الإحصاءات أن حملة هذا المؤهل يمثلون نحو ٣٥,٣٪ من إجمالي المشتغلين الذكور على مستوى الجمهورية، ونحو ٢٧,٣٪ من المشتغلات الإناث على مستوى الجمهورية.

✱ وبالتحول صوب مستوى أقاليم الجمهورية، وبدءاً بالمستويات التعليمية للذكور توضح الإحصاءات أن الذكور الحاصلين على المؤهل الجامعي وما يعلوه يمثلون نحو ٢٣,٢٪ من إجمالي المشتغلين في حضر محافظات الحدود، يليهما المشتغلين في المحافظات الحضرية بنسبة ٢٣,٠٪.

جدول رقم (٥)

التوزيع النسبي للمشتغلين طبقاً للحالة التعليمية على مستوى الأقاليم الجغرافية والنوع في الربع الرابع ٢٠١٨

(%)

الإجمالي	الحالة التعليمية							النوع	الأقاليم الجغرافية
	مؤهل فوق المتوسط وأقل من الجامعي	مؤهل متوسط في	ثانوية عامة / أهلية	مؤهل أقل من المتوسط	ويكتب يقرأ وشهادة محو الأمية	أمي			
١٠٠	٢٣,٠	٤,٥	٣٣,٣	١,٨	١٩,٣	٩,٣	٨,٧	ذكور	المحافظات الحضرية
١٠٠	٥٠,٨	٥,٧	٢٦,٢	١,٥	٧,٦	١,٢	٧,٢	إناث	
١٠٠	٢٠,٩	٤,٢	٣٤,١	١,٦	١٦,٢	٨,١	١٥,٠	ذكور	حضر وجه بحري
١٠٠	٤١,٤	٤,٧	٣٥,٠	٠,٤	٦,٨	١,٧	١٠,٠	إناث	
١٠٠	١٢,٠	٢,٧	٣٥,٢	١,٨	١٨,١	٩,٦	٢٠,٥	ذكور	ريف وجه بحري
١٠٠	٢٠,٢	٦,٠	٣٠,٧	١,١	٧,٦	٣,٨	٣٠,٦	إناث	
١٠٠	١٧,٣	٤,٦	٣٦,٩	٢,٢	١٦,٩	٦,٤	١٥,٧	ذكور	حضر وجه قبلي
١٠٠	٤٥,٦	٤,٨	٢٥,٣	٠,٨	٥,٩	٤,٤	١٣,٣	إناث	
١٠٠	٩,٤	٢,٦	٣٥,٩	١,٧	١٨,٠	٩,٣	٢٣,٢	ذكور	ريف وجه قبلي
١٠٠	١٦,٤	٤,٣	١٦,٤	١,١	٨,٢	٣,٣	٥٠,٣	إناث	
١٠٠	٢٣,٢	٣,٣	٤٠,٧	٥,٠	٩,٤	٦,٤	١٢,٠	ذكور	حضر محافظات الحدود
١٠٠	٥٧,٧	٣,٥	٣٤,٥	٠,٠	٠,٠	٢,٨	١,٤	إناث	
١٠٠	١٩,٢	٣,٩	٥٤,٠	٠,٦	١١,٨	٦,٦	٣,٩	ذكور	ريف محافظات الحدود
١٠٠	٣٩,٧	٦,٠	٥١,٦	٠,٠	٢,٨	٠,٠	٠,٠	إناث	
١٠٠	١٤,٨	٣,٤	٣٥,٣	١,٨	١٧,٨	٨,٩	١٨,٠	ذكور	إجمالي الجمهورية
١٠٠	٣٠,٦	٥,٣	٢٧,٣	١,٠	٧,٤	٣,٠	٢٥,٤	إناث	
١٠٠	١٧,٥	٣,٧	٣٤,٠	١,٧	١٦,١	٧,٩	١٩,٢	جملة	

% ٣٤,٤

من الإناث المشتغلين
ريف الوجه البحري أميين
أو يقرأون ويكتبون أو
حملة شهادة محو الأمية

% ٥٣,٦

من الإناث المشتغلين
ريف الوجه القبلي أميين
أو يقرأون ويكتبون أو
حملة شهادة محو الأمية

% ٣٠,١

من الذكور المشتغلين بريف
الوجه البحري أميين أو
يقرأون ويكتبون أو حملة
شهادة محو الأمية

% ٣٢,٥

من الذكور المشتغلين بريف
الوجه القبلي أميين أو
يقرأون ويكتبون أو حملة
شهادة محو الأمية

وتظهر أقل نسبة للإناث الجامعيات المشتغلات في ريف الوجه القبلي، إذ وصلت نسبة مساهمة الإناث الجامعيات من إجمالي المشتغلات نحو ١٦,٤٪.

أما عن العمالة التي لم تحقق أية شهادات دراسية (أمي أو يقرأ ويكتب أو شهادة محو الأمية)، فتوضح الإحصاءات أن أعلى نسبة لهذه العمالة تظهر على مستوى الذكور في ريف الوجه القبلي ٣٢,٥٪ ويليها إقليم ريف الوجه البحري، حيث تمثل هذه الفئة من المشتغلين في هذا الإقليم نحو ٣٠,١٪.

كما هو الحال لدى الذكور تظهر أعلى نسبة لهذه الفئة بين الإناث المشتغلات في ريف الوجه القبلي بنسبة ٥٣,٦٪ ويليها ريف الوجه البحري بنسبة ٣٤,٤٪.

وكما هو متوقع فإن تلك الفئة من العمالة تكثر في الريف مقارنةً بالحضر، وذلك لارتباطها الوثيق بالأنشطة الزراعية على وجه الخصوص، والأنشطة الريفية على وجه العموم، في حين أنها توجد في الحضر مرتبطة بأنماط أخرى من الأنشطة وأهمها الإنشاءات.

وبالانتقال صوب توزيع المشتغلين على القطاعات التي يعملون بها، توضح الإحصاءات أنه على مستوى الجمهورية يوجد تقريباً اثنين من بين كل خمسة مشتغلين يعمل بالقطاع الحكومي، وأن نسبة العاملين بالقطاعات الحكومية والعام والأعمال العام يمثلون نحو ٢٣,٥٪ من إجمالي المشتغلين على مستوى الجمهورية.

وبالنظر إلى النوع الاجتماعي فإن قرابة ١٩,٧٪ من المشتغلين الذكور يعملون في القطاع الحكومي والعام والأعمال العام، في حين أن المشتغلات الإناث في ذات القطاعات يمثلن نحو ٤٢,٤٪ من إجمالي المشتغلات على مستوى الجمهورية.

وعلى مستوى القطاع الخاص، فإن ٧٥,٤٪ من إجمالي المشتغلين على مستوى الجمهورية يعملون في هذا القطاع، حيث يعمل ٣٠,١٪ داخل المنشآت، ونحو ٤٥,٣٪ خارج المنشآت.

وعلى مستوى الذكور فإن المشتغلون من الذكور في القطاع الخاص إلى إجمالي الذكور المشتغلين يمثلون نحو ٧٩,٢٪، منهم نحو ٣١,٣٪ داخل المنشآت، ونحو ٤٧,٩٪ خارج المنشآت.

أما على مستوى الإناث فإن ٥٦,٧٪ يعملن بالقطاع الخاص، منهن نحو ٢٤,٣٪ يعملن داخل المنشآت ونحو ٣٢,٤٪ يعملن خارج المنشآت.

وعلى مستوى أقاليم الجمهورية، فتشير الإحصاءات إلى أن نسبة التمثيل الأكبر من الذكور العاملين في القطاع الخاص داخل المنشآت توجد بالمحافظات الحضرية، إذ يعمل به نحو ٤٨,٢٪ من إجمالي الذكور المشتغلين في هذا الإقليم.

وعلى مستوى المشتغلون خارج المنشآت، فإن النسبة الأكبر تظهر في الريف، وبالأخص في ريف الوجه القبلي، إذ يظهر الذكور المشتغلين في القطاع الخاص خارج المنشآت بنسبة تصل نحو ٦٣,٣٪ من إجمالي الذكور المشتغلين.

لا يختلف حال الإناث المشتغلات بالقطاع الخاص عن حال الذكور، فلا يزال الحضر يوفر العمل داخل المنشآت والريف يوفر العمل خارج المنشآت طبقاً لطبيعة الأنشطة في كل منهما، ففي المحافظات الحضرية توضح الإحصاءات أن ٤٥,٦٪ من الإناث المشتغلات يعملن بالقطاع الخاص داخل المنشآت، وهذه هي النسبة الأكبر بين باقي الأقاليم، كذلك توضح الإحصاءات أن ٥٩,٣٪ من الإناث المشتغلات في ريف الوجه القبلي يعملن خارج المنشآت.

جدول رقم (٦)

التوزيع النسبي للمشتغلين طبقاً لنوع القطاع الذي يعملون فيه والأقاليم الجغرافية والنوع في الربع الرابع ٢٠١٨

(%)

الإجمالي	القطاع الذي يعملون فيه						النوع	الأقاليم الجغرافية
	أخرى (١)	استثماري	خاص		عام / أعمال عام	حكومي		
			خارج المنشآت	داخل المنشآت				
١٠٠	٠,٣	١,٤	٢٩,٣	٤٨,٢	٥,٨	١٥,١	ذكور	المحافظات الحضرية
١٠٠	٠,٦	١,٥	٦,١	٤٥,٦	٤,١	٤١,٩	إناث	
١٠٠	٠,١	٢,١	٣٣,٨	٤٤,١	٢,٧	١٧,٢	ذكور	حضر وجه بحري
١٠٠	٠,٢	٠,٣	٩,٥	٢٥,٨	٠,٧	٦٣,٥	إناث	
١٠٠	٠,١	٠,٩	٥٣,٥	٢٤,٧	٢,٣	١٨,٤	ذكور	ريف وجه بحري
١٠٠	٠,٠	٠,٣	٤٤,١	١٨,٦	٠,٧	٣٦,٣	إناث	
١٠٠	٠,٢	٠,٣	٣٧,٥	٤٠,٨	٣,٧	١٧,٦	ذكور	حضر وجه قبلي
١٠٠	٢,٣	٠,٢	١٦,٩	٢٥,٩	١,٠	٥٣,٧	إناث	
١٠٠	٠,١	٠,٥	٦٣,٣	١٩,٩	٢,٢	١٤,٠	ذكور	ريف وجه قبلي
١٠٠	٠,١	٠,٠	٥٩,٣	١٥,٥	٠,٣	٢٤,٨	إناث	
١٠٠	٠,٠	٠,٠	٣٦,٣	٣٥,٨	٦,٤	٢١,٥	ذكور	حضر محافظات الحدود
١٠٠	٠,٠	٠,٠	١,٦	٦,٤	٠,٠	٩٢,٠	إناث	
١٠٠	٠,٠	١,٧	٣٢,٤	٢٣,٠	٧,٨	٣٥,١	ذكور	ريف محافظات الحدود
١٠٠	٠,٠	٠,٠	٠,٠	١٤,٩	٠,٠	٨٥,١	إناث	
١٠٠	٠,١	٠,٩	٤٧,٩	٣١,٣	٣,١	١٦,٦	ذكور	إجمالي الجمهورية
١٠٠	٠,٤	٠,٤	٣٢,٤	٢٤,٣	١,٢	٤١,٢	إناث	
١٠٠	٠,٢	٠,٨	٤٥,٣	٣٠,١	٢,٨	٢٠,٧	جملة	

(١) أخرى: تشمل التعاونيات والقطاع الأجنبي

٣٢,٤ %

من الإناث المشتغلين على مستوى الجمهورية يعملن بالقطاع الخاص خارج المنشآت

٤٢,٤ %

من الإناث المشتغلين على مستوى الجمهورية يعملن بالقطاع الحكومي والعام والأعمال العام

٣٠,١ %

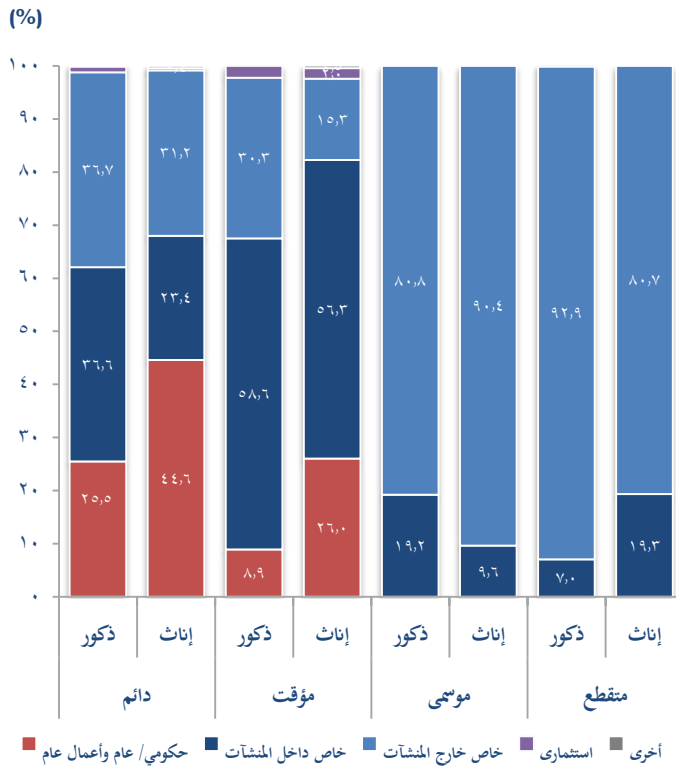
من المشتغلين على مستوى الجمهورية يعملون بالقطاع الخاص داخل المنشآت

٤٥,٣ %

من المشتغلين على مستوى الجمهورية يعملون بالقطاع الخاص خارج المنشآت

شكل رقم (١٦)

التوزيع النسبي للمشتغلين طبقاً للاستقرار في العمل والقطاع الذين يعملون فيه والنوع في الربع الرابع ٢٠١٨



٤١,٢ %
نسبة المشتغلين في
القطاع الحكومي
من الإناث

وعلى مستوى العمل في القطاع الحكومي والقطاع العام والأعمال العام، توضح الإحصاءات أن ٤٢,٩٪ من الذكور في ريف محافظات الحدود يعملون في القطاع الحكومي والعام والأعمال العام، وهي النسبة الأكبر بين باقي الأقاليم الجغرافية، أما في حالة الإناث فتظهر النسبة الأكبر بنحو ٩٢,٠٪ مشتغلات بالقطاع الحكومي والقطاع العام والأعمال العام من إجمالي المشتغلات من الإناث في إقليم حضر محافظات الحدود.

يوضح الشكل رقم (١٦) توزيع المشتغلين على القطاعات وفقاً للاستقرار في العمل، والذي يمكن من خلاله الوقوف على عدد من النتائج الهامة، تبدأ أولى النتائج الهامة من أن ٥٨,٦٪ من الذكور المشتغلين يعملون بصفة مؤقتة ونحو ٥٦,٣٪ من الإناث المشتغلات يعملن بصفة مؤقتة يعملون في القطاع الخاص داخل المنشآت.

في حين أن ٩٢,٩٪ من الذكور المشتغلين بصورة متقطعة ونحو ٨٠,٧٪ من الإناث المشتغلات بصفة متقطعة يعملون في القطاع الخاص خارج المنشآت.

وعلى مستوى استعانة القطاع الخاص بعمالة موسمية للعمل داخل المنشآت توضح الإحصاءات أن ١٩,٢٪ من الذكور العاملين بشكل موسمي ونحو ٩,٦٪ من الإناث المشتغلات بشكل موسمي يعملون في القطاع الخاص داخل المنشآت.

٥٦,٣ %
من الإناث المشتغلات
بصفة مؤقتة يعملن في
القطاع الخاص داخل
المنشآت

٥٨,٦ %
من الذكور المشتغلين
بصفة مؤقتة يعملون في
القطاع الخاص داخل
المنشآت

أهم الإصدارات السنوية

كتيب مصر في أرقام [شهر مارس]

موجز مختصر لأهم البيانات
الديموجرافية والاجتماعية والاقتصادية

كتيب اللوحة الإحصائية [شهر يونيه]

عرض لأهم المؤشرات الاقتصادية والاجتماعية بشكل إجمالي

الكتاب الإحصائي السنوي [شهر سبتمبر]

عرض البيانات التفصيلية والسلاسل الزمنية
لأهم المؤشرات السكانية والاقتصادية

مفاهيم وتعريفات

○ القوى البشرية

تشمل القوى البشرية جميع السكان عدا:

- صغار السن أقل من ست سنوات،
- الأفراد ٦٥ سنة فأكثر ولا يعملون ولا يرغبون في العمل ولا يبحثون عنه (المسنين)،
- المصاب بعجز كلي (غير قادر على العمل بصفة دائمة)،

○ الأفراد داخل قوة العمل

جميع الأفراد (١٥ سنة فأكثر) ويساهمون فعلا بمجهوداتهم الجسمانية أو العقلية في أي نشاط اقتصادي يتصل بإنتاج السلع والخدمات (المشتغلون)، وكذلك الذين يقدرّون على أداء مثل تلك الأنشطة الاقتصادية ويرغبون في أدائها ويبحثون عنها ولكن لا يجدونها (المتعطّلون)،

○ المشتغلون

الأفراد (١٥ سنة فأكثر) الذين يزاولون أعمالا بأي من الأنشطة الاقتصادية لبعض الوقت (على الأقل ساعة) خلال فترة الإسناد القصيرة للبحث (أسبوع) سواء داخل المنشآت أو خارجها،

○ من هم في حكم المشتغلين

الأفراد المرتبطون بعمل ولم يتمكنوا من ممارسته طوال فترة البحث بسبب المرض، أو الإصابة، أو الإجازة الاعتيادية، أو منحة تدريبية أو دراسية، أو لنزاع عمالي، أو لعدم انتظام العمل في المنشأة، لأسباب مؤقتة، أو لأسباب ترجع لطبيعة العمل في بعض الأنشطة، واستثناء من ذلك لا يعتبر الفرد المرتبط بعمل والحاصل على أجازته بدون مرتب لمدة عام فأكثر مشغولا طالما لم يزاول عملا آخر خلال فترة البحث.

○ المتعطّلون

الأفراد (٦٤-١٥) سنة الذين يقدرّون على العمل ويرغبون فيه ويبحثون عنه ولكنهم لا يجدونه، ويعتبر الفرد متعطلا خلال أسبوع البحث وإن كان قد تعاقد على عمل وحدد لتسلمه تاريخ لاحق على تاريخ أسبوع البحث، ويدخل في إطار المتعطّلين الموقوف عن العمل إيقافا مؤقتا أو لأجل غير مسمى مادام يبحث عن عمل ولا يجده ولا يتقاضى أجرا أثناء أسبوع البحث،

○ متعطّل قديم (سبق له العمل)

هو من سبق له العمل، غير أنه خلال فترة البحث تمّ حصره ضمن المتعطّلين،

○ متعطّل حديث (لم يسبق له العمل)

وهو الذي لم يسبق له العمل على الإطلاق، مثل الخريج الذي لم يلتحق بأي عمل بعد،

○ الأفراد خارج قوة العمل

هم الأفراد في سن (٦-٦٤) سنة والقادرون على العمل ولا يعملون ولا يبحثون عن العمل أثناء فترة البحث، وذلك لسبب أو أكثر من الأسباب التالية:

- ظروف عائلية (المتفرغات لأعمال المنزل)،
- إعداد أنفسهم للدخول في ميدان العمل (الطالب المتفرغ للدراسة)،
- عدم الرغبة في العمل (الزاهد عن العمل)،
- بالمعاش أو التقاعد وعمره أقل من ٦٥ سنة،
- عجز جزئي يمنع الفرد مؤقتا عن العمل،
- من هم في أجازته بدون مرتب لمدة سنة فأكثر ولا يعملون ولا يبحثون عن عمل،

○ الأسباب المؤقتة للخروج من قوة العمل

- المجندون سواء كانوا من حملة المؤهلات أو من غير حملة المؤهلات، وسواء كانوا يعملون أو سبق لهم العمل قبل التجنيد، وسواء كانوا مجندين عاديين أو ضباط احتياط أو ملتحقون للعمل بجهاز الشرطة،
- نزلاء المستشفيات غير المرتبطين بعمل،
- نزلاء السجون،
- الموقوف مؤقتا عن العمل أو لأجل غير مسمى طالما لا يتقاضى أجرا ولا يبحث عن عمل،
- خريج الجامعة الذي لا يؤدي الخدمة العامة،

الفصل الثالث

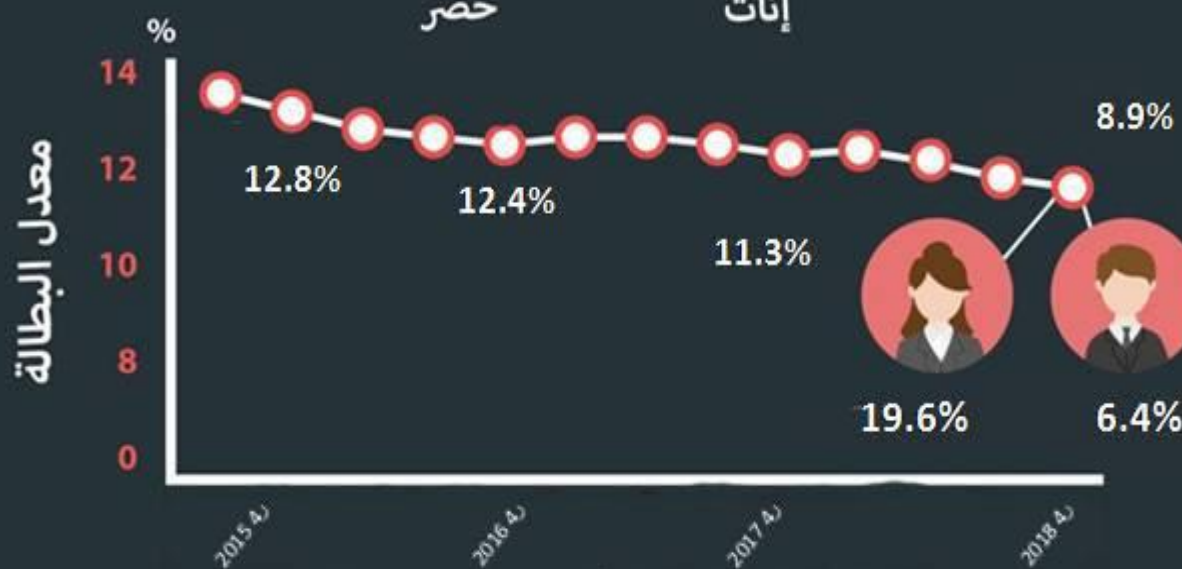
المتعطّلون

نسبة المتعطلين الذين سبق لهم العمل من إجمالي المتعطلين



نسبة المتعطلين من قوة العمل

8.9%

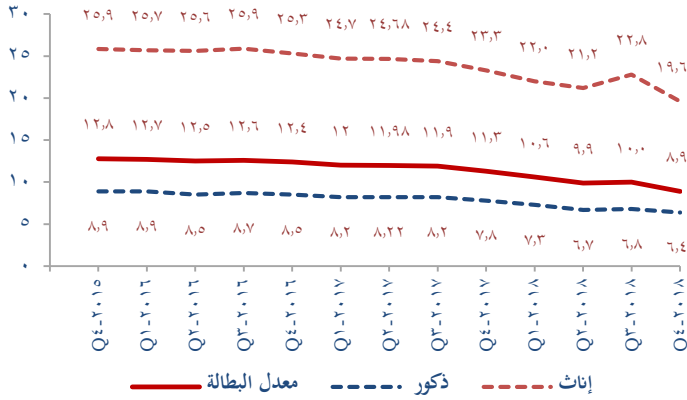


١.٣ معدلات البطالة

شكل رقم (١٧)

تطور معدل البطالة طبقاً للنوع
خلال الفترة من ٢٠١٥ حتى الربع الرابع ٢٠١٨

(%)



وبالانتقال إلى استعراض معدلات بطالة الشباب توضح الإحصاءات أن معدل البطالة للفئة العمرية ١٥ إلى ٢٩ سنة قد سجل في الربع الرابع من عام ٢٠١٨ نحو ٢٢,١٪، محققاً انخفاضاً يصل نحو ٢,٤٪ مقارنة بالربع الرابع ٢٠١٧، ومحققاً انخفاضاً بنحو ٤,١٪ مقارنة بالربع الرابع ٢٠١٦.

وبزيادة مدى الفئة العمرية لتكون ١٥ إلى ٣٩ سنة، توضح الإحصاءات أن معدل البطالة قد سجل في الربع الرابع من عام ٢٠١٨ نحو ١٥,٢٪، والذي يعدّ قد انخفض بنحو ٢,٣٪ عن الربع الرابع عام ٢٠١٧، وسجل انخفاض بنحو ٣,٩٪ عن نظيره للربع الرابع من عام ٢٠١٦.

وبمقارنة الفارق بين معدلي بطالة الفئتين العمريتين خلال الربع الرابع - ٢٠١٨ يتضح أن معدل بطالة الفئة العمرية (١٥ إلى ٣٩) سنة ينخفض عن نظيره للفئة العمرية (١٥ إلى ٢٩) سنة بنحو ٦,٩٪، وهو ما قد يدل على تراجع متوسط طول فترة التعطل لدى الشباب.

يعرض هذا القسم لتقديرات البطالة والمتعطلين، ويبدأ القسم مع استعراض تطور معدلات البطالة، والذي يوضح أن معدل البطالة الكلي في الربع الرابع عام ٢٠١٨ وصل نحو ٨,٩٪، وينخفض معدل البطالة في الربع الرابع من عام ٢٠١٨ عن الربع المناظر له من عام ٢٠١٧ بنحو ٢,٤٪.

وبالنظر إلى الصورة الكلية لمعدل البطالة يتضح أن معدل البطالة قد تراجع بدأ من الربع الرابع من عام ٢٠١٥ حيث بلغ ١٢,٨٪ وقد وصل متوسط معدل البطالة خلال الأرباع التالية من الربع الرابع ٢٠١٥ إلى الربع الثالث ٢٠١٨ بين نحو ١٢,٨٪، ١٠,٠٪ وقد تأرجح معدل البطالة بين ١١,٣٪، ٨,٩٪ بدأ من الربع الرابع من عام ٢٠١٧ وحتى الربع الرابع من عام ٢٠١٨.

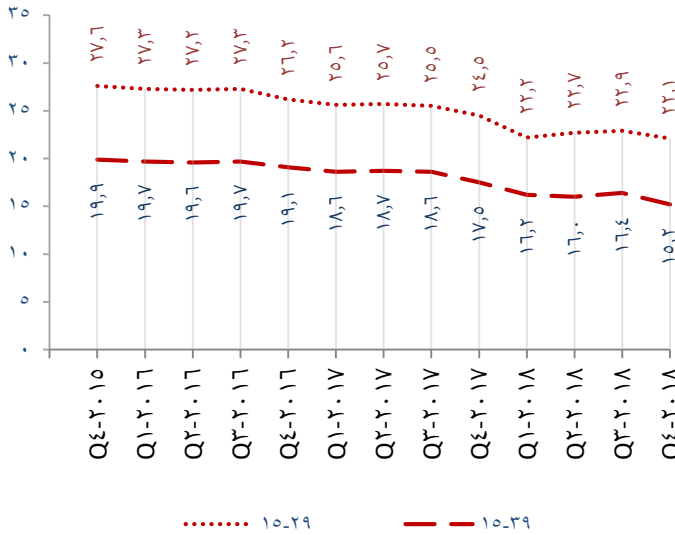
وبالتحول صوب معدلات البطالة وفقاً للنوع الاجتماعي، توضح الإحصاءات أن معدل بطالة الذكور قد وصل نحو ٦,٤٪ في الربع الرابع من عام ٢٠١٨، متراجعاً بنحو ١,٤٪ عن نفس الربع من عام ٢٠١٧، ونحو ٢,١٪ عن الربع الرابع من عام ٢٠١٦.

وبالتحول صوب معدل بطالة الإناث توضح الإحصاءات أن المعدل قد وصل في الربع الرابع ٢٠١٨ إلى نحو ١٩,٦٪، منخفضاً بنحو ٣,٧٪ عن الربع الرابع من عام ٢٠١٧، وبنحو ٥,٧٪ عن الربع الرابع من عام ٢٠١٦.

شكل رقم (١٨)

تطور معدل البطالة في الفئات العمرية

(٢٩-١٥) و (٣٩-١٥) خلال أرباع الأعوام (٢٠١٥ - ٢٠١٨) (%)



وكذلك بالنسبة لمعدل بطالة الذين يقرأون ويكتبون وحملة شهادة محو الأمية فحقق انخفاضاً خلال الربع الرابع ٢٠١٨ عن الربع الرابع من عام ٢٠١٧ ، وسجلت حملة المؤهل الأقل من المتوسط ارتفاعاً في معدل البطالة من نحو ٣,٦٪ في الربع الثالث ٢٠١٨ الى نحو ٤,٣٪ في الربع الرابع من عام ٢٠١٨.

أما بالنسبة لمعدلات بطالة حملة المؤهل المتوسط الفنى فقد انخفض في الربع الرابع ٢٠١٨ بنسبة ٠,٧٪ مقارنة بالربع الثالث ٢٠١٨ ، و حقق انخفاضاً عن الربع المناظر بنسبة ٤,٧٪ من العام السابق ، وكذلك انخفض معدل بطالة حملة المؤهل الجامعى وفوق الجامعى بنحو ٣,٢٪ من الربع الثالث ٢٠١٨.

وبالتحول صوب معدلات البطالة على مستوى أقاليم الجمهورية توضح الإحصاءات أن معدل البطالة في المحافظات الحضرية قد سجل في الربع الرابع من عام ٢٠١٨ نحو ١٣,٠٪ محققاً ارتفاعاً قدره ١٪ عن الربع الثالث من عام ٢٠١٨ ، وانخفاضاً قدره ١,٢٪ عن نظيره عام ٢٠١٧.

أما معدل البطالة في الوجه البحري فقد سجل نحو ٧,١٪ في الربع الرابع من عام ٢٠١٨ ، وهو بذلك يكون قد حقق انخفاضاً عن الربع الثالث ٢٠١٨ قدره ٢,٤٪ ، انخفاض ٤,٣٪ الربع الرابع من عام ٢٠١٧.

أما بالوجه القبلي فقد سجل معدل البطالة نحو ٨,٧٪ في الربع الرابع من عام ٢٠١٨ ، وهو بذلك يكون قد حقق انخفاضاً قدره ٠,٤٪ عن الربع الثالث من عام ٢٠١٨ ، ومتراجعاً بنحو ١,١٪ عن الربع الرابع من عام ٢٠١٧.

أما على مستوى محافظات الحدود فقد سجل معدل البطالة في الربع الرابع من عام ٢٠١٨ نحو ٢٠,٤٪ ، وهو بذلك يكون قد حقق ارتفاعاً عن نظيره في عام ٢٠١٧ بنحو ١٠,٩٪ وارتفع عن الربع الثالث من عام ٢٠١٨ بنحو ٠,٢٪.

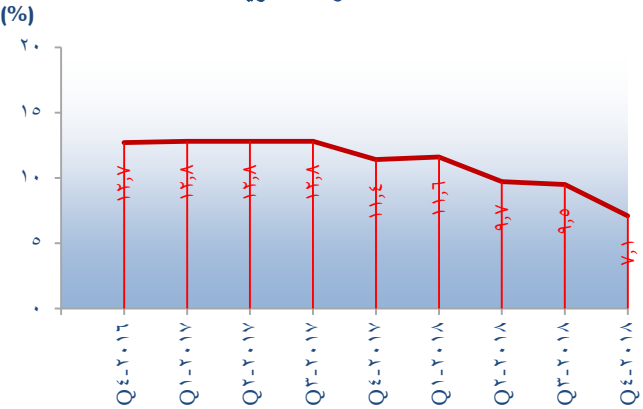
وبالتحول إلى الجدول الذي يوضح معدلات البطالة وفقاً للحالة التعليمية فقد سجلت معدلات البطالة للحاصلين على الثانوية العامة / الثانوية الأزهرية ارتفاعاً من نحو ١٠,١٪ في الربع الرابع من عام ٢٠١٨ مقارنة مع الربع الرابع ٢٠١٧ حيث بلغ ٧,٦٪.

وعلى مستوى معدل بطالة الأميين فقد سجل ارتفاعاً من نحو ١٪ في الربع الثالث من عام ٢٠١٨ الى نحو ١,٧٪ في الربع الرابع ٢٠١٨.

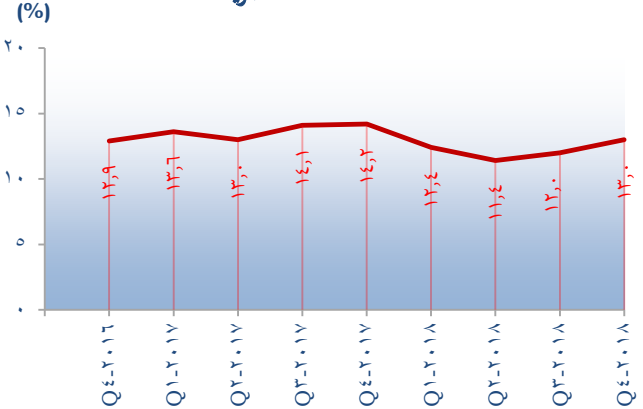
شكل رقم (١٩)

تطور مُعدّل البطالة طبقاً للأقاليم الجغرافية خلال أرباع الأعوام (٢٠١٦ - ٢٠١٨)

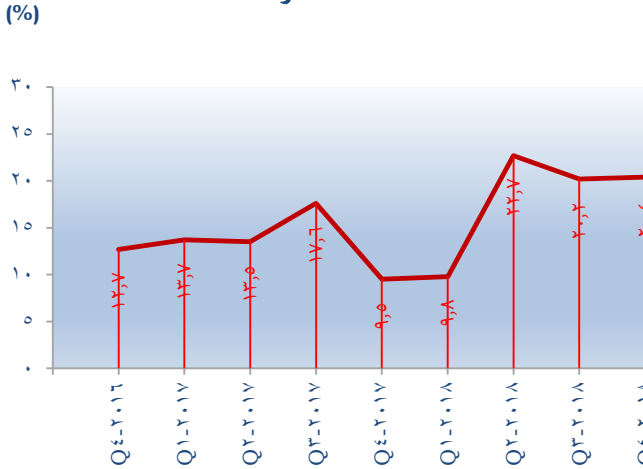
محافظات الوجه البحري



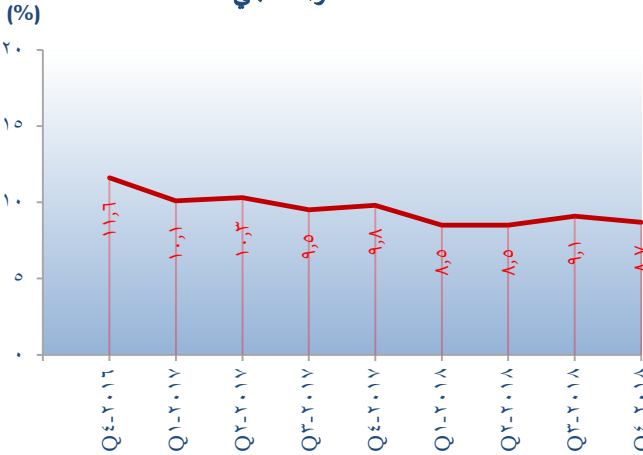
محافظات الحضرية



محافظات الحدود



محافظات الوجه القبلي



جدول رقم (٧)

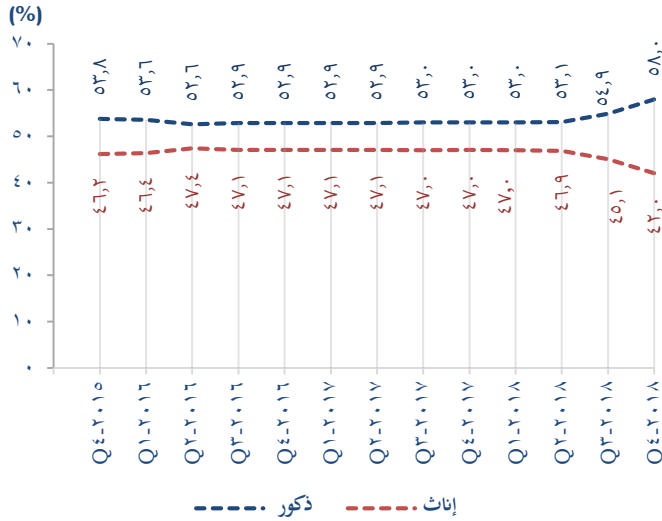
مُعدّل البطالة طبقاً للحالة التعليمية
خلال أرباع الأعوام (٢٠١٦ - ٢٠١٨)

(%)

الحالة التعليمية							السنة
جامعي / فوق الجامعي	فوق المتوسط وأقل من الجامعي	مؤهل متوسط فني	ثانوية عامة / أهلية	أقل من المتوسط	يقرأ ويكتب وشهادة محو الأمية	أمي	
٢١,٢	١٤,٩	١٧,٢	٢٦,٧	٥,٩	٣,١	١,٦	الربع الرابع ٢٠١٦
٢٥,٥	١٨,٢	١٥,٥	٩,٥	٣,٨	٢,٣	١,٢	الربع الأول ٢٠١٧
٢٥,٦٣	١٨,٠٦	١٥,٦٨	٩,٥٢	٣,٦٧	١,٥٢	١,٠٢	الربع الثاني ٢٠١٧
٢٥,٦	١٧,٩	١٥,٦	٩,٤	٣,٧	١,٥	١,٠	الربع الثالث ٢٠١٧
٢٢,٥	١٦,٥	١٤,١	٧,٦	٤,٩	٢,٦	١,٥	الربع الرابع ٢٠١٧
٢٢,٨	١٢,٧	١٠,٩	١٤,٦	٤,٧	٣,٨	١,٨	الربع الأول ٢٠١٨
٢٣,٠	١٢,٨	٩,٨	١٤,٥	٤,٠	٢,٥	١,٣	الربع الثاني ٢٠١٨
٢٣,١	١٥,٨	١٠,١	٩,٣	٣,٦	٣,١	١,٠	الربع الثالث ٢٠١٨
١٩,٩	١٠,٩	٩,٤	١٠,١	٤,٣	٢,٣	١,٧	الربع الرابع ٢٠١٨

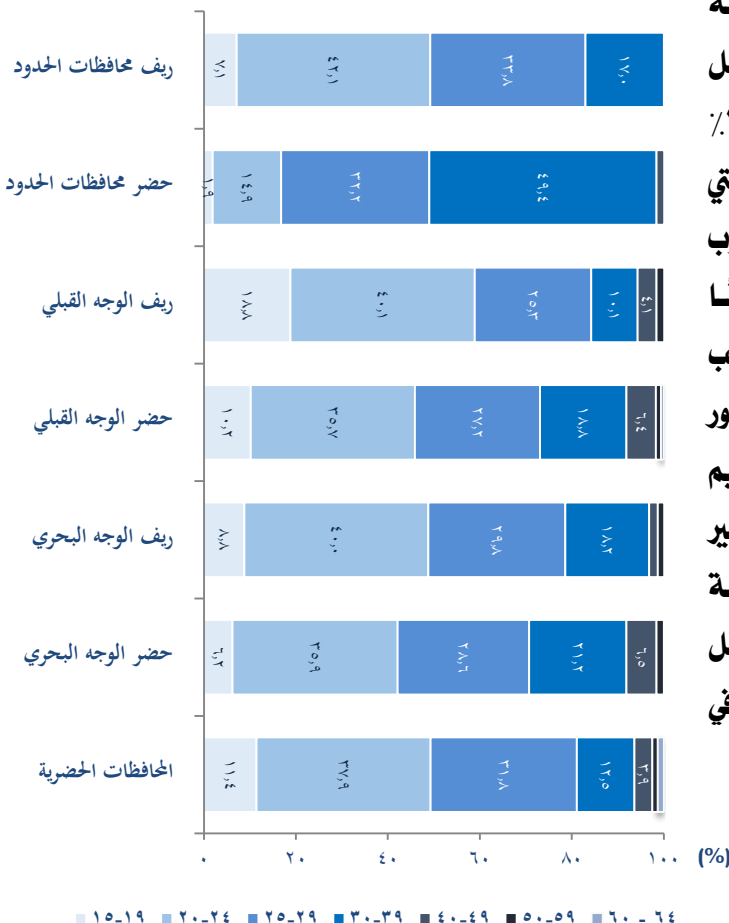
٢.٣ خصائص المتعطلين

شكل رقم (٢٠)
تطور نسب المتعطلين طبقاً للنوع
خلال أرباع الأعوام (٢٠١٥ - ٢٠١٨)



شكل رقم (٢١)

التوزيع النسبي للمتطلين
طبقاً للفئات العمرية والأقاليم الجغرافية في الربع الرابع ٢٠١٨



❖ باستعراض تطور نسب المتعطلين وفقاً للنوع الاجتماعي، توضح الإحصاءات أن تمثيل كل من الذكور والإناث في إجمالي المتعطلين في الربع الرابع من عام ٢٠١٨ مقارنةً بأربع عام ٢٠١٧، حيث بلغت نسبة الذكور المتعطلين في الربع الرابع ٢٠١٨ نحو ٥٨,٠٪ من جملة المتعطلين، وعلى الجانب الآخر يتضح أن نسب المتعطلات الإناث كانت نسبتهن في الربع الرابع ٢٠١٨ نحو ٤٢,٠٪ من جملة المتعطلين.

❖ وبالتحول صوب الخصائص العمرية للمتطلين يتضح أنه بصورة عامة تعتبر الفئة العمرية ٢٠ - ٢٤ سنة، والتي تراوحت نسب تمثيلها بين ٤٢,١٪ التي ظهرت في ريف محافظات الحدود، ونحو ٤٠,١٪ والتي ظهرت في ريف الوجه القبلي.

❖ يلي الفئة السابقة ٢٥ - ٢٩ سنة هي الأكثر ظهوراً في فئة المتعطلين بكافة أقاليم الجمهورية، إذ تتراوح نسبة تمثيل هذه الفئة إلى إجمالي المتعطلين بالأقاليم بين ٣٣,٨٪ والتي جاءت في ريف محافظات الحدود، ونحو ٣٢,٢٪ والتي ظهرت في حضر محافظات الحدود وبالتحول صوب المتعطلين على مستوى الفئات التعليمية المختلفة ووفقاً للأقاليم الجغرافية، توضح الإحصاءات أن أعلى نسب لتمثيل حملة المؤهل الجامعي بين المتعطلين من الذكور تظهر في حضر الوجه البحري بنسبة ٤٨,٦٪، ويليه إقليم ريف الوجه البحري بنسبة ٤١,٧٪، ولعل الإحصاءات تشير بصورة كلبية إلى أن نسب تمثيل حملة المؤهلات الجامعية بين المتعطلين من الذكور تعلقو في الحضر عن الريف (وأقل نسبة ظهرت لحملة المؤهلات الجامعية من الذكور في حضر محافظات الحدود وبلغت نحو ٢٠,٤٪.

- ولا يختلف الأمر كثيراً لدى الإناث، إذ تظهر الإحصاءات أن ٦٧,٩٪ هي أعلى نسبة لتمثيل حملة المؤهلات الجامعية بين المتعطلات من الإناث، والتي ظهرت في المحافظات الحضرية، يليها حضر الوجه القبلي بنسبة ٦٢,٦٪، وأقل نسب ظهرت في حملة المؤهلات الجامعية من الإناث في ريف محافظات الحدود بنحو ١٩,٣٪.
- وعلى مستوى إجمالي الجمهورية بلغت نسبة الذكور لحملة المؤهلات الجامعية إلى إجمالي الذكور المتعطلين نحو ٣٥,٠٪، وعلى الجانب الآخر يتضح أن نسبة حملة المؤهلات الجامعية من الإناث إلى إجمالي المتعطلات من الإناث نحو ٥٧,٩٪.
- وعلى مستوى حملة المؤهلات الفنية المتوسطة، فقد جاءت نسبة حملة تلك المؤهلات من الذكور إلى إجمالي الذكور المتعطلين على مستوى الجمهورية نحو ٣٨,٥٪، في حين بلغت تلك النسبة للإناث نحو ٣٣٪.

جدول رقم (٢٦)

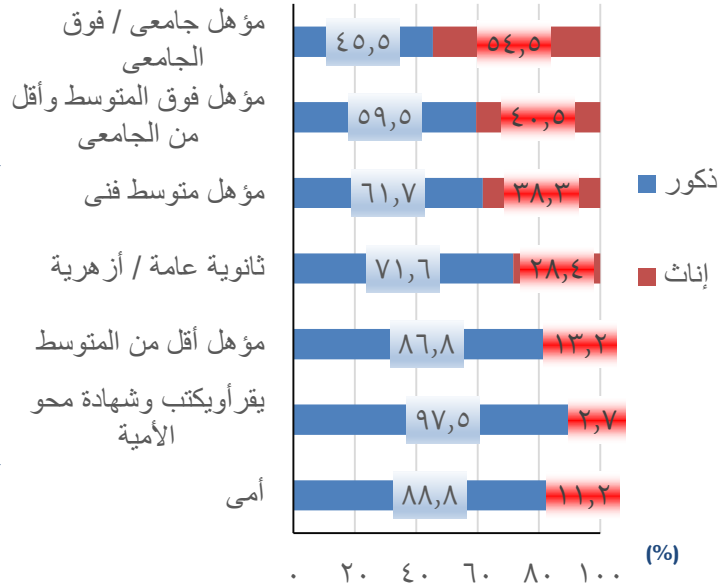
التوزيع النسبي للمتعطلين طبقاً للحالة التعليمية والنوع بالأقاليم الجغرافية في الربع الرابع من عام ٢٠١٨

(%)

الأقاليم الجغرافية	النوع	الحالة التعليمية						الإجمالي
		أمي	يقرأ ويكتب وشهادة محو الأمية	مؤهل أقل من المتوسط	ثانوية عامة / مؤهل متوسط في	مؤهل فوق المتوسط وأقل من الجامعي	مؤهل جامعي / فوق الجامعي	
المحافظات الحضرية	ذكور	٣,٧	٥,٥	١٥,٢	١,٩	٣٢,١	٥,٨	٣٥,٩
	إناث	٠,٠	٠,٠	٢,٠	١,٩	٢٥,٤	٢,٨	٦٧,٩
حضر وجه بحري	ذكور	٠,٩	٠,٠	٨,٨	٢,٥	٣١,٦	٧,٨	٤٨,٦
	إناث	١,٦	٠,٠	٥,٧	١,٢	٢٥,٠	٦,٦	٥٩,٩
ريف وجه بحري	ذكور	٤,٨	٠,٠	١٠,٤	٣,٦	٣٥,٤	٤,١	٤١,٧
	إناث	١,٣	٠,٠	١,٠	٠,٨	٣٩,٢	٣,٦	٥٤,٢
حضر وجه قبلي	ذكور	٢,٠	٨,٩	١٠,٠	١,٨	٤٠,٠	٣,٣	٣٤,٠
	إناث	٠,٠	٠,٩	٦,٠	٠,٨	٢٢,٥	٧,٢	٦٢,٦
ريف وجه قبلي	ذكور	١٠,٢	٢,٠	٩,١	٢,٣	٤٦,٩	٤,١	٢٥,٥
	إناث	١,٨	٠,٠	٠,٠	٢,٢	٣٧,٠	٣,٧	٥٥,٤
حضر محافظات الحدود	ذكور	٢,٩	٢,٩	٥,٣	٠,٠	٥٦,٨	١١,٢	٢٠,٤
	إناث	٠,٠	٠,٠	٠,٠	٠,٠	٤٨,٤	٢٦,٦	٢٥,٠
ريف محافظات الحدود	ذكور	٠,٠	٠,٠	٠,٠	٠,٠	٧٣,٨	٠,٠	٢٦,٢
	إناث	٠,٠	٠,٠	٠,٠	٠,٠	٨٠,٧	٠,٠	١٩,٣
إجمالي الجمهورية	ذكور	٥,١	٣,٣	١١,٠	٢,٤	٣٨,٥	٤,٨	٣٥,٠
	إناث	٠,٩	٠,١	٢,٣	١,٣	٣٣,٠	٤,٥	٥٧,٩
	جملة	٣,٣	١,٩	٧,٤	١,٩	٣٦,٢	٤,٦	٤٤,٦

شكل رقم (٢٢)

التوزيع النسبي للمتطلين طبقاً للحالة التعليمية والنوع في الربع الرابع ٢٠١٨



• أما على مستوى الإناث فإن الإحصاءات تشير إلى أن قرابة أربعة و عشرون أنثى من بين كل مائة من الإناث المتعطلات استغرقن في فترة التعطل الحالية نحو ثلاثة سنوات متصلة على الأقل، وأن ستة وثلاثون من بين كل مائة من الإناث المتعطلات في حالة تعطل لأقل من عام.

• وعلى مستوى التعطل قصير الأمد (من عام لأقل من عامين)، فإن الإحصاءات توضح أن قرابة اثنين وأربعون متعطلاً من الذكور في حالة تعطل لأقل من عام ، وأن قرابة سبعة وعشرون متعطلاً في حالة تعطل امضوا أكثر من عام وأقل من عامين .

• أما بالنسبة للإناث المتعطلات فإن قرابة اثنين من المتعطلات بين كل عشرة متعطلات من الإناث هن في حالة تعطل لمدة أكثر من عام وأقل من عامين في حالة التعطل.

• وبالنظر صوب فترات التعطل وفقاً للمستوى التعليمي والنوع الاجتماعي توضح الإحصاءات أن أكثر مستوى تعليمي للذكور لديه فترة أمد التعطل الطويل (٣ سنوات متتابعة على الأقل) مؤهل فوق المتوسط وأقل بين الجامعي بنسبة ٢٠,٤٪ من جملة المتطلين الذكور من هذا المستوى التعليمي، يليهم المؤهل ثانوية عامة، إذ بلغت نسبتهم نحو ١٩,٨٪ لمدة ثلاث سنوات متتابعة فأكثر.

في حين تظهر الإحصاءات أن الذكور يحتلون الغالبية العظمى من حجم المتطلين بالمستويات التعليمية المنخفضة ، إذ يمثل الذكور نحو ٨٨,٨٪ من إجمالي الأميين المتطلين على مستوى الجمهورية، ويمثل الذكور نحو ٩٧,٥٪ من المتطلين الذين يقرأون ويكتبون وحملة شهادة محو الأمية بينما يمثل الذكور نحو ٨٦,٨٪ من إجمالي المتطلين الحاصلين على مؤهل أقل من المتوسط.

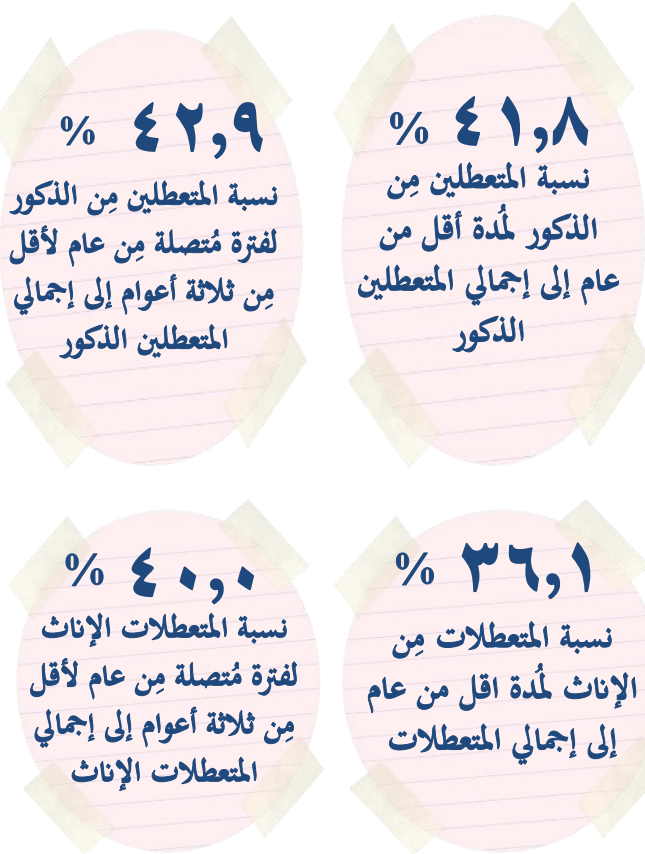
٣-٣ البطالة طويلة الأمد

• يُعد طول فترة التعطل من أحد أهم ما يجب قياسه للوقوف على أبعاد ظاهرة البطالة، وذلك بغرض التعرف على طول فترة التعطل للمتطلين الحاليين، وفي هذا السياق توضح الإحصاءات أن قرابة ستة عشر فرد من بين كل مائة من الذكور المتطلين استغرق على الأقل ثلاث سنوات في حالة تعطل متصلة، وأن قرابة خمسة عشر متعطلاً تقريباً يبحثون عن عمل ومستعدون له وراغبون فيه على مدار عامين متتاليين.

جدول رقم (٩)

نسبة المتطلين طبقاً لمدة التعطل والنوع في الربع الرابع ٢٠١٨ (%)

النوع	مدة التعطل				الإجمالي
	أقل من سنة	-١	-٢	+٣	
ذكور	٤١,٨	٢٧,٤	١٥,٥	١٥,٣	١٠٠
إناث	٣٦,١	٢١,٢	١٨,٨	٢٤,٠	١٠٠
الإجمالي	٣٩,٤	٢٤,٨	١٦,٩	١٨,٩	١٠٠

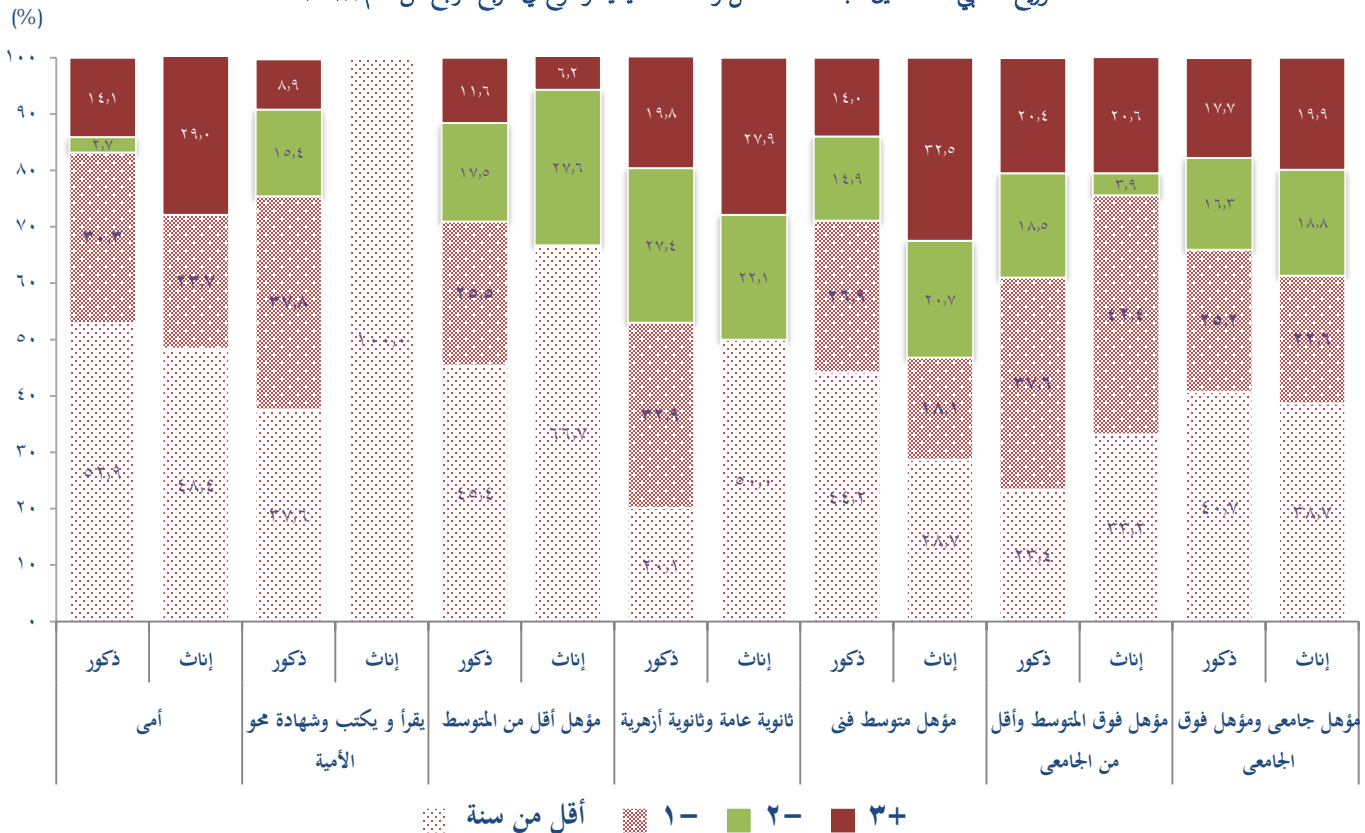


بينما في حالة الإناث ظهر التعطل طويل الأمد بأكثرية نسبية بين حملة المؤهل المتوسط الفني من الإناث، إذ بلغت نسبة الإناث المتعطلات لمدة ثلاثة أعوام متتالية على الأقل من إجمالي الإناث المتعطلات من حملة هذا المؤهل نحو ٣٢,٥٪، في حين جاء في المركز التالي له الإناث الحاصلات على ثانوية عامة ازهرية، بلغت نسبة المتعطلات منهن لمدة ثلاث سنوات متتالية على أقل نحو ٢٧,٩٪ من إجمالي المتعطلات في هذا المستوى التعليمي،

وعلى مستوى التعليم الجامعي وفوق الجامعي، فقد سجّلت نسبة التعطل لمدة عامين متتابعين على الأقل (عامين إلى ثلاثة أعوام + ثلاثة أعوام على الأقل) نحو ٤١,٥٪ من إجمالي المتعطلين الذكور ونحو ٤١,٤٪ من إجمالي المتعطلات الإناث.

شكل رقم (٢٣)

التوزيع النسبي للمتطلين طبقاً لمدة التعطل والحالة التعليمية والنوع في الربع الرابع من عام ٢٠١٨



شكل رقم (٢٤)
التوزيع النسبي للمتطلين طبقاً لنوع التطل والأقاليم
الجغرافية في الربع الرابع ٢٠١٨



٦٦,٧%
متطل لم يسبق له
العمل في حضر
الجمهورية

٣٣,٣%
متطل سبق له
العمل في حضر
الجمهورية

٨٧,٧%
من الإناث
المتطلات لم
يسبق لهن العمل

٥٩,١%
من الذكور
المتطلين لم يسبق
لهم العمل

كذلك أظهر كلاً من ريف الوجه البحري و ريف الوجه القبلي ميلاً للمتطلين الذين لم يسبق لهم العمل، إذ بلغت نسبة تلك الفئة في كلّ منهما نحو ٧٥,٨٪ و ٧٣٪ على الترتيب من إجمالي المتطلين بكل إقليم منهما على حدة.

٤-٣ متطلون سبق لهم العمل

وبالتحول صوب إحصاءات المتطلون من حيث حداثة التطل أو ما إذا كان قد سبق لهم العمل، فتوضح الإحصاءات أن المتطلون الذين سبق لهم العمل تبلغ نسبتهم نحو ٢٨,٩٪ من إجمالي المتطلين في الجمهورية، بينما بلغت نسبة المتطلين الذين لم يسبق لهم العمل نحو ٧١,١٪ من إجمالي المتطلين في الجمهورية.

وعلى مستوى الأقاليم الجغرافية فقد بلغت نسبة الذكور المتطلين في حضر الجمهورية الذين سبق لهم العمل نحو ٤٥,١٪ من إجمالي المتطلين الذكور في الحضر، بينما بلغت نسبتهم ٣٦,٩٪ من إجمالي المتطلين الذكور في ريف الجمهورية.

أما بالنسبة للإناث فقد بلغت نسبة الإناث المتطلات في حضر الجمهورية الذين سبق لهم العمل نحو ١٧,٥٪ من إجمالي المتطلات في الحضر، بينما بلغت نسبتهم في الريف نحو ٦,٨٪ من إجمالي المتطلات في ريف الجمهورية.

وبالنظر إلى توزيع المتطلين الذين سبق لهم العمل والذين لم يسبق لهم العمل وفقاً لأقاليم الجمهورية، توضح الإحصاءات أن التمثيل الأكبر للمتطلين الذين سبق لهم العمل ظهر في حضر الوجه القبلي بنسبة ٣٩,٧٪ من إجمالي المتطلين في هذا الإقليم، تلاها حضر الوجه البحري، الذي جاءت نسبة المتطلين الذين سبق لهم العمل في هذا الإقليم نحو ٣٣,٣٪ من إجمالي المتطلين في هذا الإقليم.

بينما ظهر التمثيل الأكبر للمتطلين الذين لم يسبق لهم العمل في ريف المحافظات الحدودية بنسبة ٩٧,٢٪، يليها حضر محافظات الحدود ٧٦,٤٪.

عام 2016

إجمالي المتعطلين الذين سبق لهم العمل



إجمالي المتعطلين

3.6

مليون متعطل



47.5%

ريف



52.5%

حضر



45.9%

إناث



54.1%

ذكور



عام 2017

إجمالي المتعطلين الذين سبق لهم العمل

82.3%

ذكور



إناث

17.7%

936 ألف متعطل

إجمالي المتعطلين

3.5

مليون متعطل



48.2%

ريف



51.8%

حضر



46.6%

إناث



53.4%

ذكور

معدل البطالة



أهم الإصدارات الشهرية

نشرة الرقم القياسي للصناعات التحويلية والإستخراجية

تعتبر مؤشر قصير المدى يعبر عن التطورات التي تمت على قيم الإنتاج الصناعي

نشرة الأرقام القياسية لأسعار المستهلكين

تصور التغير في مستويات الأسعار للسلع والخدمات في أسواق التجزئة كأحد المؤشرات الهامة لقياس التضخم

نشرة الأرقام القياسية لأسعار المنتجين

قياس التغيرات في مستويات أسعار المنتجين المحليين للسلع والخدمات وذلك طبقاً للنشاط الاقتصادي للفئات الجدولية

النشرة المعلوماتية

نشرة إحصائية ترصد تطور الأداء الاقتصادي لمصر بكافة النواحي كما ترصد الخصائص الاجتماعية للسكان وبعض الظواهر المتعلقة بهم

الملاحق

المنهجية

١- الملامح العامة

من الأهمية بمكان أن يلم مستخدم الإحصاءات الرسمية بكافة الأساليب والطرق والمنهجيات التي اتبعت في إنتاج هذه الإحصائيات لتحقيق الشفافية والمصادقية في العرض، في هذا السياق سيتم عرض المنهجية التي تم اتباعها لتنفيذ بحث القوى العاملة وكذا المفاهيم والتعاريف المطبقة أثناء تنفيذ البحث.

○ أولاً: التطور التاريخي للبحث:

يرجع تاريخ بحث القوى العاملة في مصر إلى عام ١٩٥٧ حيث أجريت أول دورة في نوفمبر من ذلك العام، ثم استمر تنفيذ البحث بعد ذلك في دوريات متعاقبة بدورية ربع سنوية أو نصف سنوية أو سنوية حتى الآن.

ابتداءً من دورة أكتوبر عام ٢٠٠٦، تم تطوير العمل التنفيذي لبحث القوى العاملة من خلال التركيز على نقطتين أساسيتين هما :

- أهمية الاستفادة من أسلوب العينة التتبعية المطبقة حالياً عند تصميم عينة البحث في تحليل البيانات لمعرفة أثر التغيرات الديناميكية على سوق العمل.
- تطوير الاستمارة المستخدمة في البحث بإضافة عدد من الأسئلة الكاشفة التي تساعد في التحديد الدقيق لموقف العمل الخاص بكل فرد من أفراد الأسرة (يعمل، متعطل، خارج قوة العمل...)، قبل استكمال البيانات الخاصة بخصائص العمل أو خصائص التعطل وتعديل عدد من الأسئلة الموجودة بالفعل أو إعادة ترتيبها بأسلوب أكثر منطقية.

ابتداءً من دورة يناير- ٢٠٠٨، تم تطوير المنهجية المستخدمة في جمع البيانات لتكون أكثر تمثيلاً لواقع مجتمع الدراسة خلال فترة البحث وذلك عن طريق تقسيم العينة الخاصة بكل محافظة إلى خمسة أجزاء ويتم استيفاء كل جزء منها على حده بدورية نصف شهرية وذلك طوال الثلاثة أشهر (في منتصف ونهاية الشهر).

بداية من يناير- ٢٠١٢، وتطبيقاً للتوصيات الدولية بعدم تحميل استمارة القوى العاملة أسئلة إضافية تؤثر على جودة ودقة البيانات تم تصميم استماره مختصرة تتضمن الأسئلة الجوهرية للحصول على

المؤشرات الأساسية لسوق العمل المصري على أن يتم تنفيذها في ثلاث دورات (يناير - مارس)، (أبريل - يونيو)، (أكتوبر - ديسمبر) ويتم تنفيذ الاستمارة المطولة في الربع الثالث (يوليه - سبتمبر) وتتضمن أسئلة إضافية حول الظروف السكنية للأسرة والهجرة.

اعتباراً من الدورة الأولى للبحث (يناير - مارس ٢٠١٥)، تم الأخذ في الاعتبار التركيب العمري للسكان محل البحث وذلك لتمثيل كافة الفئات العمرية للمجتمع عند تكبير العينة، كما تم تطوير أسلوب عرض البيانات بالنشرة بإضافة عدد من الجداول التي تلائم احتياجات الباحثين الدارسين والمختصين، تم عرض النتائج بالجدول في صورة نسب مئوية تمثل فئات المجتمع مع عرض حجم العينة كأعداد بنفس الجدول وفقاً للبيانات المعروضة (القوى البشرية، المشتغلون، المتعطلون...)، حيث أن عينة الربع لا تسمح بعرض الأعداد المطلقة ويتم تجميع الأربع أرباع في النشرة السنوية ويتم عرض جداول النشرة في صورة مطلقة بعد التكبير.

اعتباراً من الدورة الأولى للبحث (يناير - مارس ٢٠١٨) تم تطوير تصميم العينة حيث تم سحب ٥٠٪ من حجم العينة (أسر تتبعية) تم زيارتها في الربع المماثل من العام السابق، وسحب ٥٠٪ من حجم العينة (أسر جديدة) يتم زيارتها لأول مرة. وكذلك تقسيم العينة الخاصة بكل محافظة إلى ستة أجزاء بدلاً من خمسة أجزاء، بالإضافة إلى تطوير الإستمارة وتنفيذ توصيات المؤتمر التاسع عشر لإحصاءات العمل الذي عقد في جينيف وإضافة عدد من الأسئلة لقياس العمالة غير الرسمية والقطاع غير الرسمي... الخ، وإيضاً تم تصميم برنامج إدخال للإستمارة الجديدة بحيث يتم استيفاء الإستمارات ميدانياً ثم يتم إدخال البيانات من خلال الباحثين بالمكاتب وتنقية الأخطاء أول بأول والرجوع للأسرة مرة أخرى والتصحيح وإرسال البيانات يومياً .

○ ثانياً: أهداف البحث:

- ١- قياس حجم قوة العمل المصرية المدنية داخل الدولة وخصائصها المختلفة.
- ٢- قياس مستوى التشغيل والتوظيف بالمجتمع وبالمناطق الجغرافية المختلفة بالجمهورية.
- ٣- رصد التوزيع الجغرافي للمشتغلين طبقاً لعدد من الخصائص أهمها: (النوع - السن - الحالة التعليمية - الحالة العملية - المهنة - النشاط الاقتصادي - القطاع - الاستقرار في العمل - ساعات العمل).
- ٤- قياس مستوى البطالة بالمناطق الجغرافية المختلفة بالجمهورية.

ب، تخصيص العينة بين المحافظات:

تعتبر المحافظة هي الطبقة الأولية الأساسية التي تنقسم بدورها الى (حضر / ريف) كطبقات فرعية وتم تحديد التخصيص المناسب مع الحجم بين المحافظات وكذلك بين الحضر والريف بكل محافظة في المرحلة الأولى للمعينة. يوضح الجدول رقم (أ-١) تخصيص قطع العينة الأساسية بكل محافظة (حضر / ريف).

ج، إطار المرحلة الأولى للمعينة:

تم اعتبار إطار المرحلة الأولى للمعينة هو قوائم التعداد الخاصة بمناطق العد لكل طبقة مرفقاً بها عدد الأسر المعيشية المناظرة لها، وتتضمن البيانات التعريفية لقوائم العد أكواد (القسم / المركز / الشياخة / القرية)، رقم كلاً من مشرف التعداد والعداد، ويكون رقم المشرف وحيد على مستوى (الشياخة / القرية) بينما يكون رقم العداد وحيد في منطقة العد الخاصة بالمشرف. بالنظر الى قوائم مناطق العد مع الأخذ في الاعتبار عدد الأسر المعيشية واتساقها مع كل منطقة عد، وجد أن بعض هذه المناطق بها عدد من الأسر المعيشية أقل من المتوسط أي أقل من ٢٠٠ أسرة ويرجع ذلك إلى أن بعض العدادين يقومون بتسجيل المنشآت التي بها أفراد ثم تستبعد بعد ذلك ويحسب فقط الأسر المعيشية التي تقطن المساكن الخاصة، نتيجة لذلك فقد تقرر ضم منطقة العد التي بها أقل من ١٦٠ أسرة معيشية إلى منطقة العد التي تجاورها وبذلك تتكون وحدة المعينة الأولية في هذه الحالات الاستثنائية من منطقتي عد.

لإختيار وحدات المعينة الأولية (المرحلة الأولى للمعينة) تم ترتيب الإطار لكي يتضمن تقسيم طبقي ضمنى طبقاً للموقع الجغرافي حيث تم ترتيب حضر كل محافظة بشكل حلزوني طبقاً للموقع الجغرافي (القسم / الحى) وتم اتباع نفس الأسلوب بالنسبة لإطار الريف ولكن طبقاً لموقع المركز. ويضمن ترتيب الإطار بهذه الطريقة الحلزونية أن يكون الإختيار المنتظم لوحدات المعينة الأولية موزعة توزيعاً متوازناً للعينة على الطبقات الفرعية عبر المحافظة المعنية.

بعد الإنتهاء من إعداد الأطر بالطريقة السابقة، تم سحب وحدات المعينة الأولية للمرحلة الأولى من العينة بأسلوب السحب المتناسب مع الحجم (PPS) مع أخذ عدد من الأسر المعيشية في منطقة العد (٢٠٠ أسرة معيشية) كمقياس للحجم (MOS).

د، تقسيم العينة الأساسية:

تم تقسيم عدد وحدات العينة الأساسية (٥٠٢٤ منطقة عد) إلى أربع دورات كل دورة بها ١٢٥٧ منطقة عد مقسمة إلى ٥٦٥ منطقة عد في الحضر. ٦٩٢ منطقة عد في الريف. تم سحب أسر العينة من كل منطقة عد باحتمال متساوى باستخدام طريقة السحب المنتظمة.

٥- رصد التوزيع الجغرافي للمتعللين طبقاً للخصائص التالية: (النوع - السن - الحالة التعليمية - مدة التعطل - نوع التعطل (سبق له العمل / لم يسبق له العمل) - المهنة والنشاط الاقتصادي بالنسبة للمتعلل الذي سبق له العمل)، تتضمن النشرة السنوية المجموعة هذه المتغيرات جميعها بينما تقتصر النشرة الربع سنوية على مجموعة أقل من هذه المتغيرات.

٦- ثالثاً: أسلوب تنفيذ البحث:

روعى عند التنفيذ التنسيق بين جميع مراحل العمل بالبحث والتي تسير في خطوط متوازية بدءاً من مرحلة جمع البيان من الميدان حيث يتم تقسيم الأسبوع المخصص لجمع البيانات الى (٤) أيام لإستيفاء الإستمارات ميدانياً - (٣) أيام إدخال البيانات عن طريق نفس الباحث باستخدام التابلت وإرسال البيانات ثم يتم تسليم الإستمارات الورقية من مختلف المحافظات الى إدارة البحث بالجهاز بدءاً من الأسبوع الثانى للعمل الميدانى، تعقب هذه المرحلة مرحلتى تنقية الأخطاء لتقييم دقة ومنطقية البيانات أولاً بأول والتميز بالتوازي مع مرحلة جمع البيانات فى الأسابيع المتتالية.

يتم إعداد النتائج النهائية للبحث والتي تصدر في النشرة

٢-١ تصميم وسحب عينة البحث

إن عينة بحث القوى العاملة هي عينة عنقودية طبقية ذات مرحلتين وذاتية التريج.

١- أولاً: حجم العينة :

بلغ حجم عينة الربع الرابع ٢٠١٨ (أكتوبر - ديسمبر) ٢٢٦٢٦ أسر معيشية مقسمة الى ١١٣٤٠ أسر جديدة و ١١٢٨٦ أسر تتبعية لذات الربع للعام السابق (أكتوبر - ديسمبر) ٢٠١٧.

٢- ثانياً: حجم العنقود:

بلغ حجم العنقود ١٨ أسرة معيشية.

٣- ثالثاً: مراحل المعينة:

أ، وحدة المعينة الأولية:

يوفر تعداد السكان لعام ٢٠٠٦ بيانات كافية على مستوى منطقة العد، ولقد مثلت قائمة مناطق العد الإلكترونية إطار المرحلة الأولى للمعينة (EAS)، أي أن العدد المناظر للأسر المعيشية في منطقة العد قد أخذ كمقياس للحجم، وقد بلغ حجم منطقة العد حوالي ٢٠٠ أسرة معيشية في المتوسط حيث كانت هناك بعض الاختلافات في أحجام مناطق العد وبلغ عدد وحدات المعينة الأولية (EAS) التي تم اختيارها في المرحلة الأولى من العينة الرئيسية ٥٠٢٤ منطقة عد.

جدول رقم (١-١)
تخصيص قطع العينة الأساسية بكل محافظة (حضر/ريف) الربع الرابع ٢٠١٨

المحافظات	كود المحافظة	حضر	ريف	جملة
القاهرة	١	١٤٧	-	١٤٧
الإسكندرية	٢	٧٦	-	٧٦
بورسعيد	٣	١٢	-	١٢
السويس	٤	١٠	-	١٠
دمياط	١١	٧	١٢	١٩
الدقهلية	١٢	٢٦	٦٦	٩٢
الشرقية	١٣	٢٢	٧٠	٩٢
القليوبية	١٤	٣٦	٤٠	٧٦
كفر الشيخ	١٥	١١	٣٤	٤٥
الغربية	١٦	٢٣	٥٠	٧٣
المنوفية	١٧	١٢	٤٥	٥٧
البحيرة	١٨	١٧	٦٤	٨١
الإسماعيلية	١٩	٨	٨	١٦
الجيزة	٢١	٦٦	٤٥	١١١
بني سويف	٢٢	٩	٢٧	٣٦
الفيوم	٢٣	٩	٣٠	٣٩
المنيا	٢٤	١٣	٥٤	٦٧
اسيوط	٢٥	١٦	٣٧	٥٣
سوهاج	٢٦	١٣	٤٩	٦٢
قنا	٢٧	٨	٣٠	٣٨
أسوان	٢٨	٨	١١	١٩
الأقصر	٢٩	٦	٨	١٤
البحر الأحمر	٣١	٦	-	٦
الوادي الجديد	٣٢	١	٣	٤
مطروح	٣٣	٥	١	٦
شمال سيناء	٣٤	-	٤	٤
جنوب سيناء	٣٥	١	١	٢
الإجمالي		٥٦٨	٦٨٩	١٢٥٧

جدول رقم (٢-أ)
 جدول عدد الأسر في العينة المصممة والعينة المنفذة ونسب الاستجابة بكل محافظة (حضر/ريف)
 الربع الرابع ٢٠١٨

(أسرة)

المحافظات	العينة المصممة			العينة المنفذة			نسب الاستجابة (%)		
	حضر	ريف	جملة	حضر	ريف	جملة	حضر	ريف	جملة
الإجمالي	١٠.٢٢٤	١٢٤٠.٢	٢٢٦٢٦	٨٣٣٤	١١٨٨٣	٢٠.٢١٧	٨١.٥	٩٥.٨	٨٩.٤
القاهرة	٢٦٤٦	-	٢٦٤٦	١٩٧٢	-	١٩٧٢	٧٤.٥	-	٧٤.٥
الإسكندرية	١٣٦٨	-	١٣٦٨	١.٠٧٩	-	١.٠٧٩	٧٨.٩	-	٧٨.٩
بورسعيد	٢١٦	-	٢١٦	١٩٥	-	١٩٥	٩٠.٣	-	٩٠.٣
السويس	١٨٠	-	١٨٠	١٢٠	-	١٢٠	٦٦.٧	-	٦٦.٧
دمياط	١٢٦	٢١٦	٣٤٢	٩٩	٢.٠٥	٣.٠٤	٧٨.٦	٩٤.٩	٨٨.٩
الدقهلية	٤٦٨	١١٨٨	١٦٥٦	٤٣٩	١١٥٩	١٥٩٨	٩٣.٨	٩٧.٦	٩٦.٥
الشرقية	٣٩٦	١٢٦٠	١٦٥٦	٣٦٤	١٢٤٦	١٦١٠	٩١.٩	٩٨.٩	٩٧.٢
القليوبية	٦٤٨	٧٢٠	١٣٦٨	٥٣٢	٦٤٥	١١٧٧	٨٢.١	٨٩.٦	٨٦
كفر الشيخ	١٩٨	٦١٢	٨١٠	١٦٨	٥٨٩	٧٥٧	٨٤.٨	٩٦.٢	٩٣.٥
الغربية	٤١٤	٩٠٠	١٣١٤	٣٥١	٨٦٦	١٢١٧	٨٤.٨	٩٦.٢	٩٢.٦
المنوفية	٢١٦	٨١٠	١.٠٢٦	١٨٦	٧٦٤	٩٥٠	٨٦.١	٩٤.٣	٩٢.٦
البحيرة	٣٠٦	١١٥٢	١٤٥٨	٢٩٤	١١٥٢	١٤٤٦	٩٦.١	١٠٠	٩٩.٢
الإسماعيلية	١٤٤	١٤٤	٢٨٨	١٤١	١٤١	٢٨٢	٩٧.٩	٩٧.٩	٩٧.٩
الجيزة	١١٨٨	٨١٠	١٩٩٨	٨١٦	٧٢٦	١٥٤٢	٦٨.٧	٨٩.٦	٧٧.٢
بني سويف	١٦٢	٤٨٦	٦٤٨	١٤٠	٤٧٨	٦١٨	٨٦.٤	٩٨.٤	٩٥.٤
الفيوم	١٦٢	٥٤٠	٧٠٢	١٥٠	٥٢٦	٦٧٦	٩٢.٦	٩٧.٤	٩٦.٣
إمنيا	٢٣٤	٩٧٢	١٢٠.٦	٢٢٠	٩٥٠	١١٧٠	٩٤	٩٧.٧	٩٧
أسيوط	٢٨٨	٦٦٦	٩٥٤	٢٦٩	٦٣٢	٩٠.١	٩٣.٤	٩٤.٩	٩٤.٤
سوهاج	٢٣٤	٨٨٢	١١١٦	٢٣١	٨٤٧	١.٠٧٨	٩٨.٧	٩٦	٩٦.٦
قنا	١٤٤	٥٤٠	٦٨٤	١٣١	٥١٩	٦٥٠	٩١	٩٦.١	٩٥
أسوان	١٤٤	١٩٨	٣٤٢	١٢٠	١٦١	٢٨١	٨٣.٣	٨١.٣	٨٢.٢
الأقصر	١٠.٨	١٤٤	٢٥٢	١٠.١	١٤١	٢٤٢	٩٣.٥	٩٧.٩	٩٦
البحر الأحمر	١٠.٨	٠	١٠.٨	٩٧	-	٩٧	٨٩.٨	-	٨٩.٨
الوادي الجديد	١٨	٥٤	٧٢	١٣	٢٩	٤٢	٧٢.٢	٥٣.٧	٥٨.٣
مطروح	٩٠	١٨	١٠.٨	٩٠	١٨	١٠.٨	١٠٠	١٠٠	١٠٠
شمال سيناء	-	٧٢	٧٢	-	٧١	٧١	-	٩٨.٦	٩٨.٦
جنوب سيناء	١٨	١٨	٣٦	١٦	١٨	٣٤	٨٨.٩	١٠٠	٩٤.٤

ملحق (ب)

أدوات البحث

١- استمارة الاستقصاء

روعي عند تصميم استمارة البحث، الأخذ بأحدث المفاهيم والتعاريف للقوى العاملة والعمالة والبطالة التي أقرتها منظمة العمل الدولية.

فيما يلي عرض موجز للاستمارة:

تتكون هذه الاستمارة من أربعة جداول بالإضافة إلى صفحتي الغلاف الداخلي والخارجي والتي تحتوي على البيانات التعريفية والجغرافية للأسرة.

○ جدول الظروف السكنية للأسرة المعيشية:

يحتوي هذا الجدول على معلومات عن الظروف المعيشية للأسرة من حيث نوع المسكن وحيازته سواء كان (ملك/ تمليك/ إيجار عادي/ إيجار مفروش)، توافر المرافق والخدمات والأجهزة المنزلية بالمسكن.

○ جدول الخصائص الديموغرافية والحالة العملية لأفراد الأسرة:

يسجل بالجدول جميع أفراد الأسرة المعيشية والخصائص الديموغرافية والاجتماعية لكل فرد منهم: (النوع، السن، الحالة التعليمية، الحالة الزوجية، التغيير في محل الإقامة والموقف الحالي من العمل).

○ جدول خصائص العمل للأفراد المشتغلين أو المرتبطين بعمل خلال الأسبوع المرجعي:

يشمل هذا الجدول بيانات عن:

- علاقة المشتغل بعمله سواء كان يعمل بأجر أو صاحب عمل أو يعمل لحسابه أو لدى الأسرة،
- النشاط الاقتصادي.
- نوع القطاع الذي تتبعه المنشأة التي يعمل بها الفرد.
- نوع العمل (الحرفة / المهنة).
- عدد ساعات العمل الفعلية خلال أسبوع البحث.
- اشتراك الفرد في التأمين الصحي، التأمينات الاجتماعية.
- وصف موقع أو مكان العمل الذي يعمل به الفرد.
- وجود عقد قانوني مكتوب أو تعيين رسمي بين الفرد وجهة العمل وطبيعة هذا العقد.

■ متوسط الأجر الشهري،

○ جدول خصائص المتعطلين:

يستوفي هذا الجدول لكافة الأفراد الذين استوفوا شروط التعطل، ويشمل هذا الجدول بيانات عن:

- نوع التعطل (متعطل حديث – متعطل سبق له العمل).
- النشاط الاقتصادي وآخر مهنة زاولها قبل فترة التعطل الأخيرة،
- مدة التعطل الأخيرة المتصلة بالشهور،
- السبب الرئيسي للتعطل،

٢- الأدلة والتصانيف المستخدمة

○ دليل التصنيف المهني:

تم استخدام دليل المهن لعام ٢٠٠٥ الذي يتفق مع التصنيف الدولي الموحد للمهن لعام ١٩٨٨ (ISCO) في ترميز المهن على مستوى أربعة حدود، وتم إضافة عدد (٢) كود ليكون ترميز المهن على مستوى ستة حدود ليلائم ظروف جمهورية مصر العربية.

○ دليل النشاط الاقتصادي:

تم استخدام دليل النشاط الاقتصادي لعام ٢٠٠٧ والذي يتفق مع التصنيف الدولي للنشاط الاقتصادي (ISIC) في ترميز النشاط على مستوى أربعة حدود، وتم إضافة عدد (٢) كود ليكون ترميز النشاط على مستوى ستة حدود ليلائم ظروف جمهورية مصر العربية.

○ دليل الوحدات الإدارية:

تم استخدام هذا الدليل في تبويب البيانات الإحصائية تبويباً جغرافياً طبقاً للمحافظات والأقسام والمراكز والشيخات والقرى بكل منها، كذلك المدن والمجتمعات العمرانية الجديدة الداخلة في النطاق الجغرافي لكل محافظة.

ج.٤ إحصاءات سوق العمل

- **مُعدّل المساهمة في النشاط الاقتصادي**
هو نسبة قوة العمل من مُشتغلين ومُتعطلين إلى إجمالي السكان في سن العمل، خلال فترة مرجعية مُعينة.
- **مُعدّل التشغيل**
هو نسبة المُشتغلين إلى إجمالي السكان في سن العمل، خلال فترة مرجعية مُعينة.
- **مُعدّل البطالة**
هو نسبة المُتعطلين إلى إجمالي قوة العمل، خلال فترة مرجعية مُعينة.

ملحق (ج) مفاهيم

ج-١ وحدة البحث

هي الأسرة المعيشية معرفة طبقاً للأساس النظري (محل الإقامة المعتاد) للعد وتتكون من فرد أو مجموعة أفراد يشتركون معاً في ظروف معيشية واحدة (المأكل والمسكن) وتربطهم أو لا تربطهم صلة قرابة.

- طبقاً لهذا التعريف يدخل ضمن أفراد الأسرة كل من:
 - أفراد الأسرة المقيمون عادة والمتواجدون فعلاً وقت الزيارة،
 - الأفراد المقيمون عادة والغائبون بصفة مؤقتة وقت البحث داخل الجمهورية (مدة أقل من ٦ شهور)،
 - الخدم المشاركون للأسرة في المأكل والمسكن،
 - الأفراد المجندون والضباط الاحتياط والمكلفون الحاضرون للأسرة أو الغائبون عنها،
 - الأفراد المدنيون العاملون بالقوات المسلحة،
 - الأفراد العاملون بأجهزة الشرطة (رجال الشرطة والمدنيون)،
- طبقاً لهذا التعريف لا يدخل ضمن أفراد الأسرة:
 - أفراد الأسرة العسكريين من الضباط العاملين وضباط الشرف وضباط الصف المتطوعين، حيث يقتصر البحث على دراسة قوة العمل المدنية فقط،
 - أفراد الأسرة المقيمون خارج الجمهورية للعمل لمدة ٦ شهور فأكثر حيث يقيس البحث قوة العمل داخل الجمهورية،
 - أفراد الأسرة الغائبون عنها داخل الجمهورية لمدة ٦ شهور فأكثر، الزوار والضيوف،

ج-٢ دورية البحث

يتم تنفيذ البحث في أربع دورات سنوياً (يناير / إبريل / يوليو / أكتوبر) وذلك لأخذ أثر الموسمية على العمالة والبطالة في الاعتبار.

ج-٣ فترة الإسناد الزمني

يؤخذ بفترة الإسناد الزمني القصيرة (أسبوع) عند جمع بيانات البحث، خاصة ببيانات العمالة والبطالة.

ملحق (د) مراحل تنفيذ البحث

١- العمل الميداني

- تم اختيار المشتغلين بهذا البحث من أكفأ العناصر النشطة وذوي الخبرة من موظفي الجهاز.
- تم عقد دورات تدريبية مركزية بمقر الجهاز بالقاهرة للمشرفين ومحلية بالمحافظات للمراجعين والباحثين.
- تم إعداد برنامج إشرافي على أعمال جمع البيانات ومراجعتها ميدانياً في جميع محافظات الجمهورية.
- يتم جمع بيانات البحث بأسلوب المقابلة الشخصية للأسرة في المسكن الذي تقيم فيه ويجب الحصول على البيانات من رئيس الأسرة أو الزوجة أو أي شخص بالغ رشيد من أفراد الأسرة في حالة غياب رئيس الأسرة والزوجة.
- تم تحديد واجبات ومسؤوليات كل فئة من المشتغلين (الباحث - المراجع الميداني - المشرف) في تنفيذ البحث ميدانياً حتى يمكنهم أداء مهامهم بالدقة المطلوبة وفي المواعيد المحددة.

٢- مرحلة التجهيز الآلي واستخراج البيانات

- الترميز:
- بعد انتهاء العمل الميداني تقوم مجموعة من العاملين المتخصصين في الترميز بترميز البيانات الخاصة بالنشاط ، المهنة ، البيانات الجغرافية طبقاً لدليل النشاط، دليل المهنة، الدليل الإداري وبذلك تصبح الاستثمارات صالحة لمرحلة التجهيز الآلي.

○ التجهيز الآلي واستخراج البيانات:

- تشمل هذه المرحلة تنقية الأخطاء ، التحقق من سلامة عملية استيفاء الاستثمارات ، استخراج جداول مخرجات البحث وإعداد النشرة في صورتها النهائية.

٣- إجراءات مراقبة وضبط الجودة

- تتوقف دقة نتائج أي بحث إحصائي بشكل أساسي على كيفية الإعداد والتحضير لإجراء البحث ومن هذا المنطلق فقد روعي ضرورة الإعداد الجيد لهذا البحث نظراً لأهميته البالغة ومراعاة ما يلي:
- الالتزام بأحدث التوصيات الدولية الخاصة بالتعاريف والمفاهيم المختلفة.
- تقييم جودة بيانات البحث بمراحله التنفيذية المختلفة وذلك لتلافي حدوث الأخطاء أو الإقلال منها والعمل على عدم تكرارها وذلك من خلال:
- إجراء المراجعة الميدانية للإستمارات عقب الانتهاء من مرحلة جمع بيانات الأسر المبحوثة بالمحافظات حتى يمكن تدارك أية أخطاء ميدانية في الوقت المناسب حيث تم تخصيص مراجع ميداني لكل خمس باحثين ليتولى مراجعة الاستثمارات.
- تكليف الإدارة العامة لمراقبة الجودة بالجهاز ببحث عينة عشوائية في بعض المحافظات، ذلك بإعادة بحث بعض الأسرعن طريق باحث مختلف حيث تم إعداد استمارة خاصة تتضمن بعض البيانات الهامة يقوم الباحث باستيفائها، ثم تتم مطابقتها مع بيانات الباحث الأصلي لتحديد نسب الاختلافات بين بيانات كل من الباحثين ، وذلك لاتخاذ اللازم في هذا الشأن.

٤- النشر

- تصدر نتائج البحث:
- في صورة ورقية
- نشرات ربع سنوية (أربع نشرات).
- نشرة سنوية مجمعة.
- بيانات صحفية (ربع سنوية وسنوية).
- في صورة إلكترونية، حيث يتم نشر نتائج البحث على موقع الجهاز.

www.capmas.gov.eg



١٠٧٤.٥ مليار جنيه
النتج المحلي الاجمالي بالاسعار الجارية
الربع الرابع ٢٠١٧ / ٢٠١٨



(- ٥,٥ %)
معدل التضخم الشهري لاسعار المنتجين
نوفمبر ٢٠١٨



١٣١.٥
الرقم القياسي الشهري للصناعات التحويلية
نوفمبر ٢٠١٨



٢.٤ مليار دولار
قيمة الصادرات
نوفمبر ٢٠١٨



٧.٠ مليار دولار
قيمة الواردات
نوفمبر ٢٠١٨



(- ١,٤ %)
معدل التضخم الشهري لاسعار المستهلكين
نوفمبر ٢٠١٨



مدينة نصر، بل صلاح سالم، القاهرة ١١٠٠٠ ج.م.ع.

صندوق بريد ٢٠٨٦

هاتف: ٢٤٠٢٣٠٣١ (٢٠٢٠)

فاكس: ٢٤٠٢٤٠٩٩ (٢٠٢٠)

بريد إلكتروني: pres_capmas@capmas.gov.eg

رقم الإذاع بدار الكتب: ٢٠١٥/١٨٦١



CAPMAS Egypt



@CAPMAS_EG



CAPMAS Egypt



CAPMAS EGYPT



+201 - 272 - CAPMAS
227627

