

الـجهاز المركزي للتعبيـة العامة والإحصاء
Central Agency for Public Mobilization
and Statistics



النشرة الربع سنوية بحـث القوى العاملة "تقرير تحليلي"

الربع الثاني - ٢٠١٨

إصدار أغسطس

٢٠١٨

الفهرس

الفصل الأول ،،، قوة العمل
١.١ المساهمة في النشاط الاقتصادي
١.٢ تقديرات قوة العمل
١.٣ خصائص قوة العمل
الفصل الثاني ،،، المشتغلون
١.٢ مُعدّلات التشغيل
٢.٢ تقديرات المشتغلين
٢.٣ خصائص المشتغلين
الفصل الثالث ... المتعطّلون
١.٣ مُعدّلات البطالة
٢.٣ خصائص المتعطّلين
٣.٣ البطالة طويلة الأمد
٣.٤ متعطّلون سبق لهم العمل
ملحق (أ) ... المنهجية
ملحق (ب) ... أدوات البحث
ملحق (ج) ... مفاهيم
ملحق (د) ... مراحل تنفيذ البحث

يمثل العنصر البشري قوة العمل التي تمارس كافة الأنشطة الخدمية والإنتاجية والاستهلاكية في المجتمع، من هنا تأتي أهمية الإحصاءات والدراسات المتعلقة بنمو وتركيب وتوزيع القوى البشرية وقوة العمل بمختلف أنواعها وخصائصها. لذا يقوم الجهاز المركزي للتعبئة العامة والإحصاء بإصدار النشرة الربع سنوية لبحث القوى العاملة التي تتضمن بيانات عن حجم القوى البشرية وقوة العمل وقياس العمالة والبطالة بالإضافة إلى التوزيع الجغرافي والنوعي لقوة العمل (مشتغلين/متعطّلين) طبقاً لبعض الخصائص المختلفة.

يقدم الجهاز هذه النشرة عن الربع الثاني ٢٠١٨ للباحثين والمهتمين بهذا المجال آملاً أن تحقق الأهداف المرجوة منها،
والله ولي التوفيق،،،

لواء/ خيرت محمد بركات

رئيس الجهاز المركزي للتعبئة العامة والإحصاء

الربع الثاني ٢٠١٨

46.4%

نسبة قوة العمل من القوى البشرية



9.9%

نسبة المتعطلين
من قوة العمل

90.1%

نسبة المُشتغلين
من قوة العمل



46.9%



53.1%



19.2%



80.8%

معدل المساهمة
في النشاط الاقتصادي



19.2%



67.6%



43.5%

الملخص التنفيذي

★ (٧٨,١٪) قوة العمل من الذكور لإجمالي

قوة العمل في الربع الثاني-٢٠١٨.

★ (٣٥,٦٪) من قوة العمل لدى الإناث من

حملة المؤهلات الجامعية وما يعلوها.

★ (١٦,٨٪) من قوة العمل لدى الذكور من

حملة المؤهلات الجامعية وما يعلوها.

★ (٢٧,٦٪) من قوة العمل لدى الإناث من

حملة المؤهل المتوسط الفني.

★ (٣٤,٦٪) من قوة العمل لدى الذكور من

حملة المؤهل المتوسط الفني.

★ (٣٩,٢٪) معدل التشغيل الكلي خلال الربع

الثاني-٢٠١٨.

★ (٤,٧٪) من المشتغلين على مستوى

الجمهورية في الفئة العمرية (١٥ - ١٩

سنة).

★ (٢٤,٥٪) من المشتغلين على مستوى

الجمهورية في الفئة العمرية (٢٠ - ٢٩ سنة).

★ (٢٢,٦٪) نسبة الإناث المشتغلات في الفئة

العمرية (٢٠ - ٢٩ سنة) إلى إجمالي الإناث

المشتغلات.

★ (٤٣,٥٪) معدل المساهمة في النشاط

الاقتصادي في الربع الثاني-٢٠١٨.

★ ارتفع معدل المساهمة في النشاط الاقتصادي

في الربع الثاني-٢٠١٨ مقارنة بالربع السابق

مباشرة.

★ (١٩,٢٪) معدل مساهمة الإناث في النشاط

الاقتصادي.

★ (٦٧,٦٪) معدل مساهمة الذكور في

النشاط الاقتصادي.

★ (٢٨,٢٪) معدل المساهمة في النشاط

الاقتصادي للإناث (٢٥ - ٢٩ سنة).

★ (٩٠,٧٪) معدل المساهمة في النشاط

الاقتصادي للذكور (٢٥ - ٢٩ سنة).

★ (٥٨,٠٪) معدل المساهمة في النشاط

الاقتصادي للإناث حملة المؤهلات الجامعية

وما يعلوها.

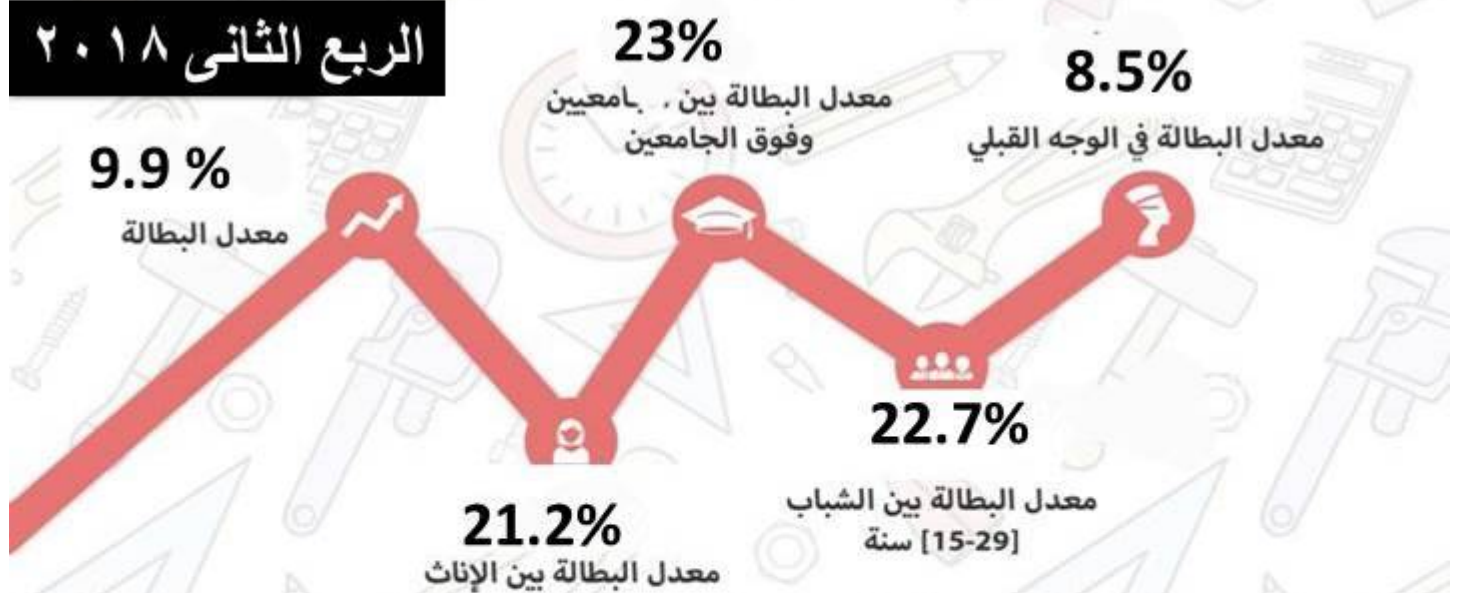
★ (٨٣,٥٪) معدل المساهمة في النشاط

الاقتصادي للذكور حملة المؤهلات الجامعية

وما يعلوها.

- ★ (٢٤,٩٪) نسبة الذكور المشتغلين في الفئة العمرية (٢٠ - ٢٩ سنة) إلى إجمالي الذكور المشتغلين.
- ★ (٢٢,٧٪) مُعدّل بطالة الفئة العمرية (١٥ - ٢٩ سنة)، (١٦,٠٪) مُعدّل بطالة الفئة العمرية (١٥ - ٣٩ سنة).
- ★ (٣٢,٩٪) من الذكور المشتغلين في ريف الوجه القبلي من الأميين أو من يقرأون ويكتبون أو من حملة شهادة محو الأمية.
- ★ (٣٢,٩٪) مُعدّل البطالة في المحافظات الحضرية.
- ★ (٥٤,٨٪) من الإناث المشتغلات في ريف الوجه القبلي من الأميين أو من يقرأون ويكتبون أو من حملة شهادة محو الأمية.
- ★ (٤٦,٩٪) نسبة المتعطلين من الإناث لإجمالي المتعطلين في الربع الثاني-٢٠١٨.
- ★ (٤٢,٢٪) من المتعطلين في ريف الوجه القبلي في الفئة العمرية (٢٠ - ٢٤ سنة).
- ★ (٥٤,٣٪) من المشتغلين على مستوى الجمهورية يعملون بالقطاع الخاص خارج المنشآت.
- ★ (٣٠,٢٪) من المشتغلين على مستوى الجمهورية يعملون بالقطاع الخاص داخل المنشآت.
- ★ (٢٣,٤٪) من المشتغلين على مستوى الجمهورية يعملون بالقطاع الحكومي والعام والأعمال العام.
- ★ (٩,٩٪) مُعدّل البطالة خلال الربع الثاني-٢٠١٨.
- ★ (٠,٧٪) انخفاض في مُعدّل البطالة في الربع الثاني-٢٠١٨ مقارنة بالربع السابق مباشرة.
- ★ (٢١,٢٪) مُعدّل بطالة الإناث، (٦,٧٪) مُعدّل بطالة الذكور في الربع الثاني-٢٠١٨.
- ★ (٣٦,٣٪) من المتعطلين الذكور من حملة المؤهل المتوسط الفني.
- ★ (٦٠,٥٪) من المتعطلات الإناث من حملة المؤهلات الجامعية وما يعلوها.
- ★ (٢٩٪) من المتعطلات الإناث من حملة المؤهل المتوسط الفني.
- ★ (١٤,٦٪) من المتعطلين لهم في مدة التعطل الحالية ثلاث سنوات متتالية على الأقل.
- ★ (٣٠,٩٪) من المتعطلين سبق لهم العمل.

الربع الثاني ٢٠١٨



الفصل الأول

قوة العمل

الربع الثاني ٢٠١٨

46.2%

حضر



46.6%

ريف



46.4%

نسبة قوة العمل من القوى البشرية

72.3%

ذكور

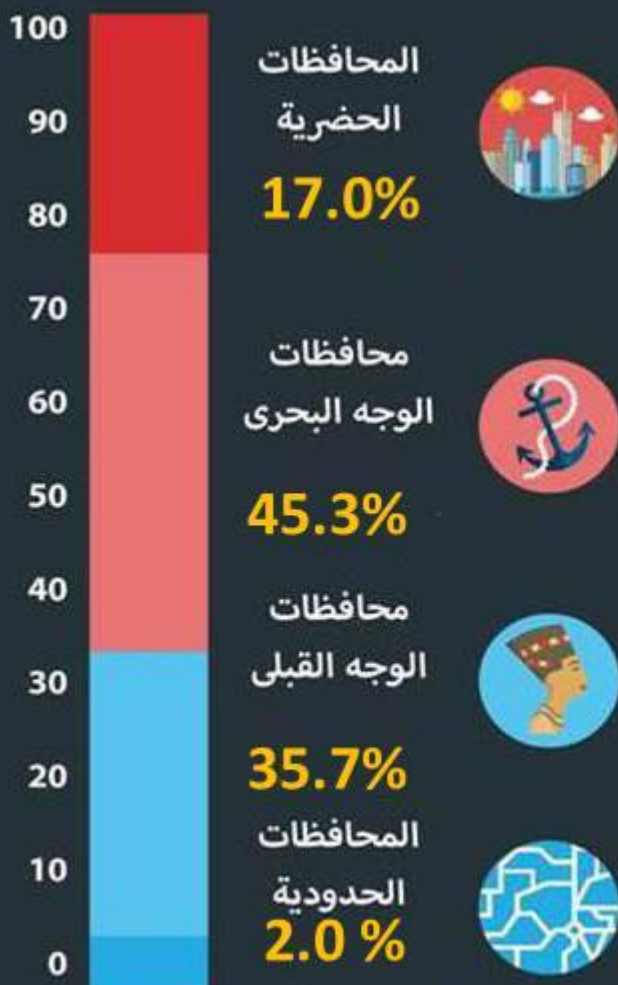


20.4%

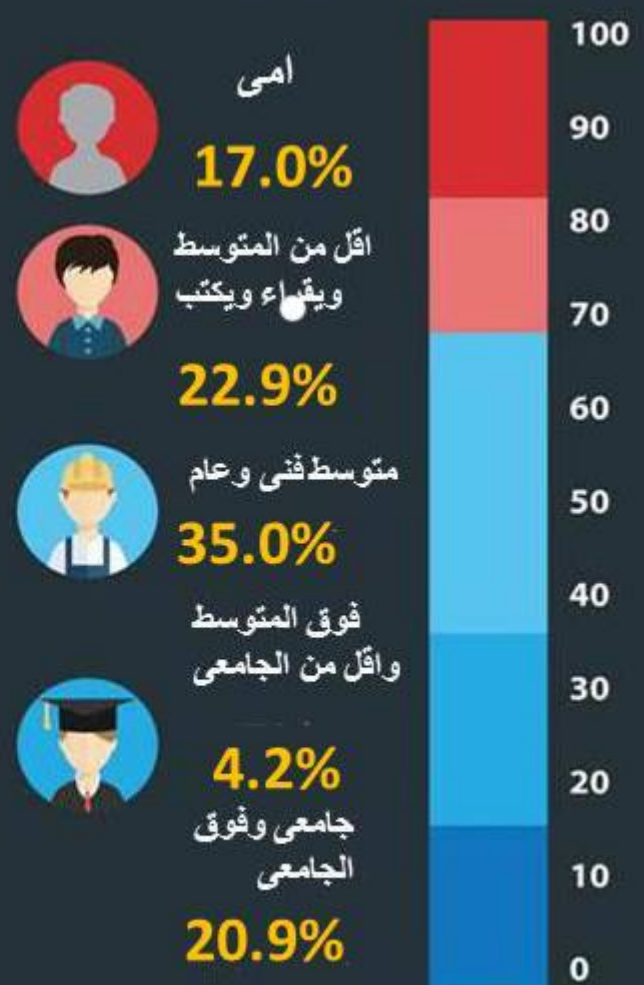
إناث



قوة العمل طبقاً للأقاليم الجغرافية

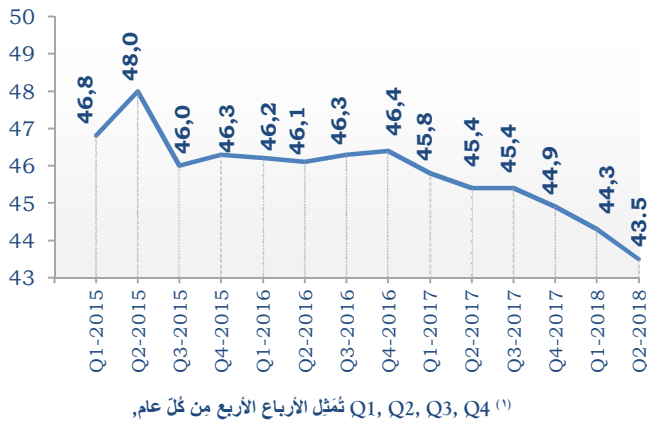


قوة العمل طبقاً للحالة التعليمية



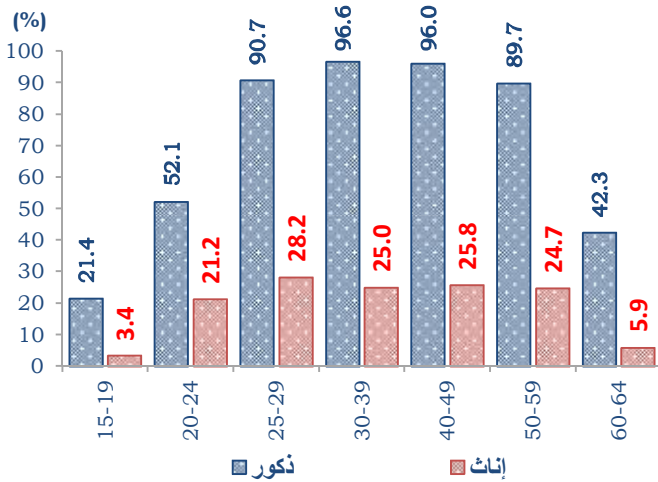
شكل رقم (١)

تطور معدلات المساهمة في النشاط الاقتصادي خلال الأرباع في الفترة (٢٠١٥-٢٠١٨)



شكل رقم (٢)

معدل المساهمة في النشاط الاقتصادي طبقاً لفئات السن والنوع في الربع الثاني - ٢٠١٨



أما بالنسبة للإناث فإن معدلات المساهمة لا تتعدى نسبة ٢٨,٢٪ والتي تظهر لدى الفئة العمرية ٢٥ - ٢٩ سنة، ويقترب منها الفئة العمرية ٤٠-٤٩ سنة، والتي تمثل نقطة تحول ما بين مرحلة سابقة تتصف بعدم الانخراط في النشاط الاقتصادي سواءً للتعليم أو للإحباط وعدم الرغبة في العمل، وبين مرحلة تالية تظهر بسبب تكوين الأسرة وتحول الإناث آنذاك إما للانقطاع النهائي بالخروج من سوق العمل أو الانقطاع المؤقت لفترات طويلة.

المساهمة في النشاط الاقتصادي

١,١

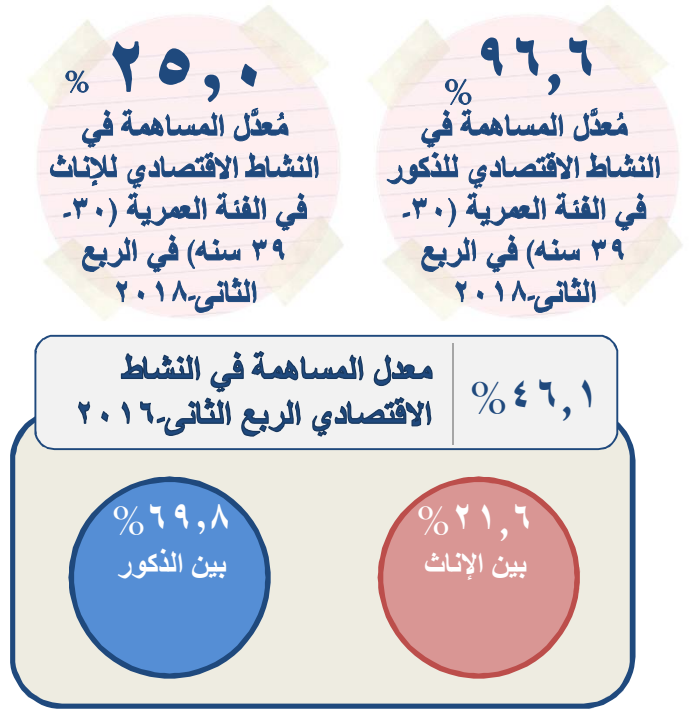
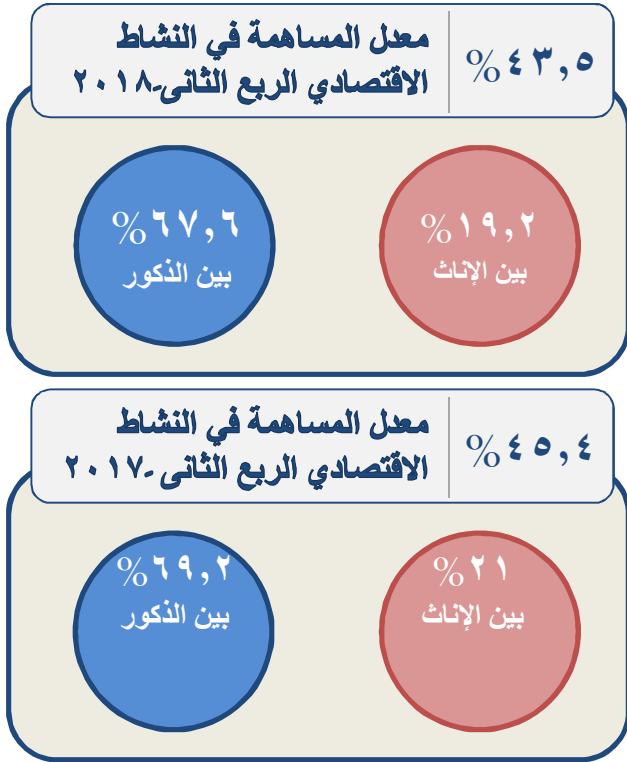
● باستعراض تطور معدلات المساهمة توضح الإحصاءات انخفاض بسيط في معدل المساهمة في النشاط الاقتصادي في الربع الثاني - ٢٠١٨ عن الربع الأول-٢٠١٨ حيث بلغ ٤٣,٥٪ بانخفاض قدره ٠,٨٪، وبانخفاض ١,٩٪ عن الربع المناظر من العام السابق مباشرة.

● ويوضح تتبع السلسلة وصول معدلات المساهمة في النشاط الاقتصادي ذروتها في الربع الثاني-٢٠١٥، إذ بلغت آنذاك نحو ٤٨,٠٪، في مقابل أقل قيمة قد تم تسجيلها في السلسلة محل الاستعراض والتي ظهرت في الربع الثاني-٢٠١٨ وبلغت نحو ٤٣,٥٪.

● وعن الأرباع الأربع الأخيرة (٢٠١٧-٢ : ٢٠١٨-٢) يتضح أن متوسط نسبة المساهمة في النشاط الاقتصادي قد بلغ نحو ٤٤,٥٪، والتي ينخفض عن متوسط المساهمة المسجل للأرباع السابقة عليها (٢٠١٦-٢ : ٢٠١٧-٢) بنحو ١,٥٪.

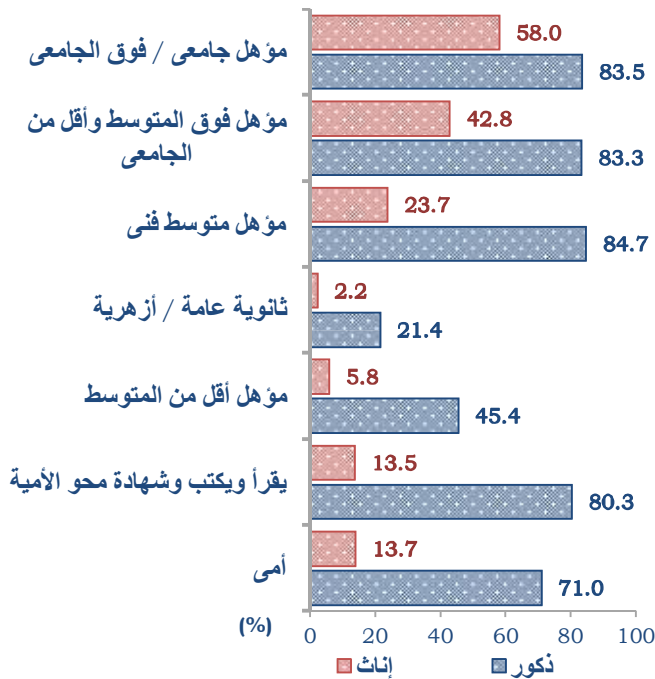
● وباستعراض معدلات المساهمة في النشاط الاقتصادي وفقاً لفئات السن والنوع يتضح أنه مع بلوغ سن ٢٥ سنة تبدأ الطفرة في معدلات المساهمة لدى الذكور، والتي تصل إلى قرابة ٩٠,٧٪ عند الفئة العمرية ٢٥ - ٢٩ سنة، وتظل معدلات مساهمة الذكور في النشاط الاقتصادي أعلى من هذه القيمة حتى الفئة العمرية ٤٠-٤٩ سنة.

٤٣,٥ %
معدل المساهمة في
النشاط الاقتصادي
في الربع الثاني-
٢٠١٨



شكل رقم (٧)

معدل المساهمة في النشاط الاقتصادي طبقاً للحالة التعليمية والنوع في الربع الثاني- ٢٠١٨



ويظل هذا الشكل معبراً عن معنوية ارتباط معدلات مساهمة الإناث في النشاط الاقتصادي بمستواهم التعليمي.

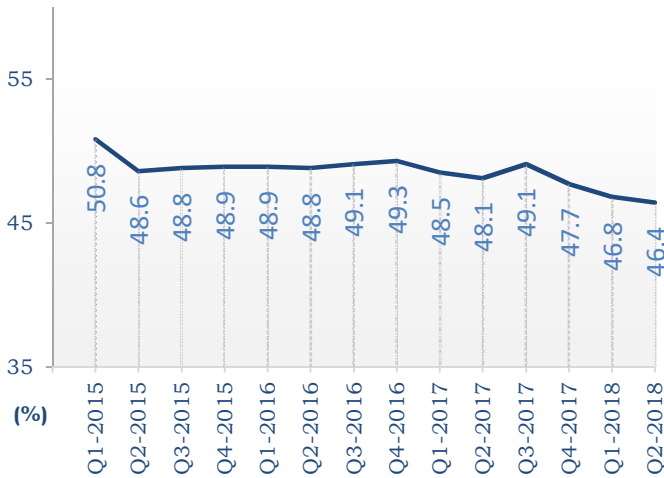
وبالتحول صوب تطور معدلات المساهمة وفقاً للنوع الاجتماعي، توضح الإحصاءات انخفاض طفيف لمعدلات المساهمة في النشاط الاقتصادي للذكور في الربع الثاني- ٢٠١٨، والذي تراجع من نحو ٦٩,٢٪ في الربع الثاني ٢٠١٧ إلى نحو ٦٧,٦٪ في الربع الثاني ٢٠١٨، وكذلك إنخفض معدل المساهمة في النشاط الاقتصادي للإناث إلى نحو ١٩,٢٪ في الربع الثاني- ٢٠١٨، وذلك عن نحو ٢١٪ في الربع الثاني ٢٠١٧.

وبالتحول صوب المستوى التعليمي للوقوف على تطور معدلات المساهمة، توضح الإحصاءات أن معدلات المساهمة لدى الذكور تظل تقريباً متساوية نسبياً لجميع المؤهلات فيما عدا حملة مؤهل الثانوية العامة والأزهريّة، والمؤهل الأقل من المتوسط.

أما عن معدلات مساهمة الإناث فتوضح الإحصاءات أن أكبر تلك المعدلات يأتي لدى حملة المؤهلات الجامعية، إذ يظهر مستوى مساهمة يصل قرابة ٥٨٪، يليه المؤهلات فوق المتوسطة بمعدل يصل نحو ٤٢,٨٪.

شكل رقم (٤)

نسبة قوة العمل من القوى البشرية
خلال أرباع الأعوام (٢٠١٥ - ٢٠١٨)



نسبة قوة العمل من القوى
البشرية في الربع الثاني ٢٠١٨

٤٦,٤ %

المشتغلون



المتعطّلون



١٩,٢ %

إناث

٨٠,٨ %

ذكور

٤٧ %

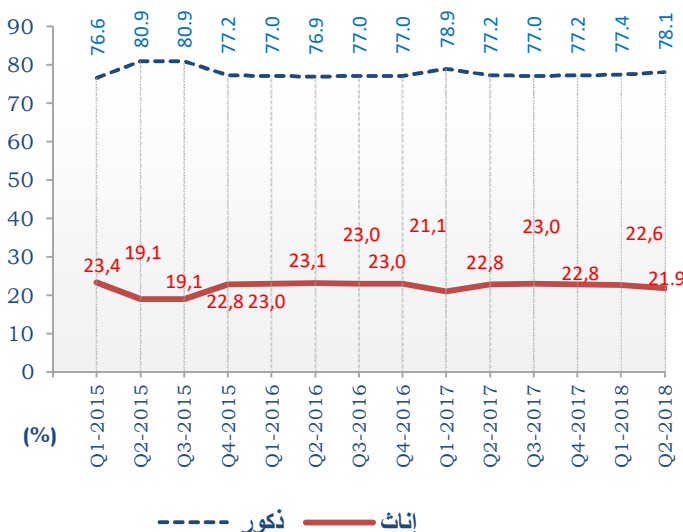
إناث

٥٣ %

ذكور

شكل رقم (٥)

التوزيع النسبي للأفراد داخل قوة العمل طبقاً للنوع
خلال أرباع الأعوام (٢٠١٥ - ٢٠١٨)



٢,١ تقديرات قوة العمل

يوضح الشكل رقم (٤) نسبة قوة العمل من القوى البشرية وفقاً للأبحاث المتتالية من بحث القوى العاملة، والتي من خلالها يمكن الوقوف على وصول نسبة قوة العمل من القوى البشرية إلى نحو ٤٦,٤٪ خلال الربع الثاني ٢٠١٨، والذي سجل انخفاضاً عن الربع السابق مباشرة.

وبالتحول صوب حجم قوة العمل وفق النوع الاجتماعي، يتضح أن نسبة قوة العمل من الذكور في الربع الثاني ٢٠١٨ تمثّل نحو ٧٨,١٪، والذي يحقق ارتفاع يصل إلى ٠,٧٪ مع الربع السابق مباشرة، في حين أن نسبة قوة العمل من الإناث في الربع الثاني ٢٠١٨ تصل نحو ٢١,٩٪.

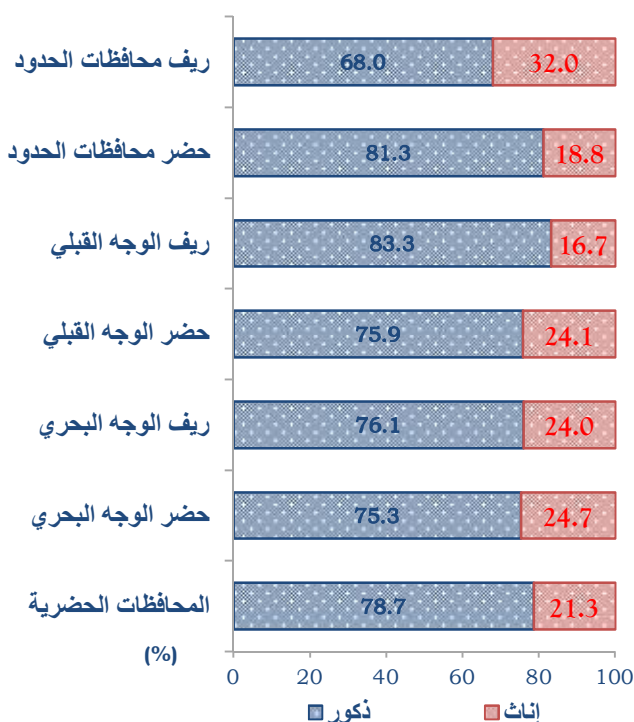
٣,١ خصائص قوة العمل

تتنوع قوة العمل بين المتعطّلين البالغ نسبتهم من قوة العمل نحو ٩,٩٪، والمشتغلين الذين يمثّلون نحو ٩٠,١٪، وتشغل الإناث نحو ٤٦,٩٪ من إجمالي المتعطّلين، في حين يشغلن نحو ١٩,٢٪ من إجمالي المشتغلين.

وباستعراض ما يظهره الشكل رقم (٦)، والذي يعرض توزيع قوة العمل على نطاق الأقاليم الجغرافية والنوع، يتضح أن حضر الوجه البحري يضم أكثر نسبة للإناث المشاركات في قوة العمل بنسبة ٢٤,٧٪، ويليهما حضر الوجه القبلي بنسبة ٢٤,١٪ في حين أن أقل نسبة الإناث المشاركات في قوة العمل في حضر محافظات الحدود والتي تصل إلى ١٨,٨٪.

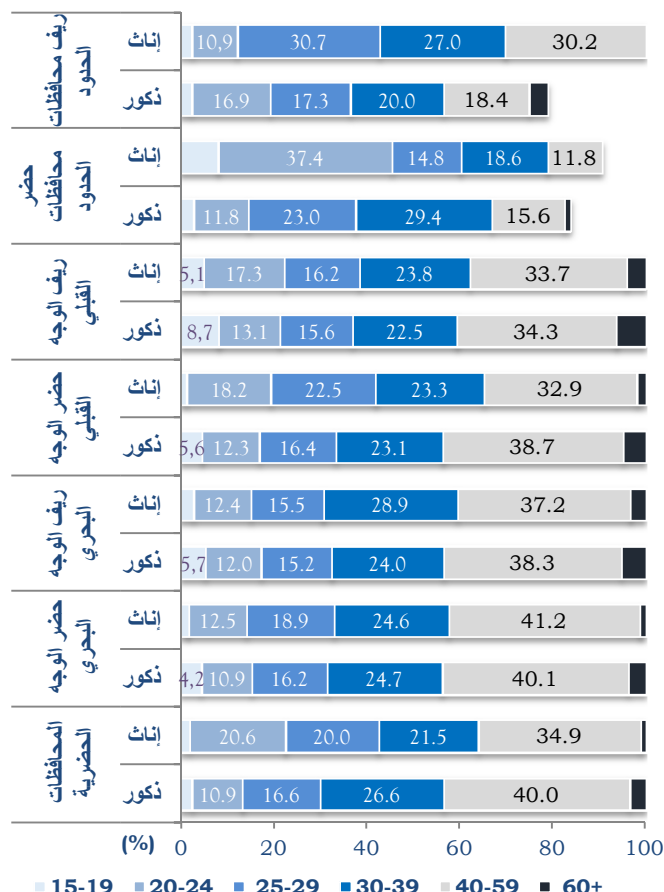
شكل رقم (٦)

التوزيع النسبي للأفراد داخل قوة العمل
طبقاً للنوع والأقاليم الجغرافية في الربع الثاني - ٢٠١٨



شكل رقم (٧)

التوزيع النسبي للأفراد داخل قوة العمل طبقاً للفئات العمرية
والأقاليم الجغرافية الربع الثاني - ٢٠١٨



وباستعراض توزيع قوة العمل وفقاً للفئات العمرية يتضح أن قرابة ٣٤,٠٪ من قوة العمل من الشباب في الفئة العمرية ١٥ إلى ٢٩ سنة، في حين تمثل الفئة الوسطى من ٣٠ إلى ٤٩ سنة ما يصل نحو ٤٤,٦٪ من إجمالي قوة العمل.

وترتفع مساهمة الفئات الشابة في قوة العمل من الإناث عن الذكور، ففي حين تمثل نسبة الإناث في الفئة العمرية ١٥ إلى ٢٩ سنة نحو ٣٦,٤٪ من إجمالي قوة العمل من الإناث على مستوى الجمهورية، يأتي الذكور في ذات الفئة العمرية بنسبة ٣٣,٣٪ من إجمالي قوة العمل من الذكور.

وتظهر النسبة الأكبر لمشاركة الفئات الشابة (١٥ إلى ٢٩ سنة) من قوة العمل لدى الإناث في حضر محافظات الحدود، إذ تصل نسبة مشاركة تلك الفئة العمرية إلى نحو ٦٠,٣٪ من إجمالي قوة العمل للإناث في هذا الإقليم، وتأتي ريف محافظات الحدود في المرتبة الثانية بنسبة ٤٢,٩٪.

أما على مستوى الفئات الشابة من الذكور، فيأتي حضر محافظات الحدود بالنسبة الأكبر التي تصل قرابة ٣٧,٦٪، يليه في ريف الوجه القبلي بنسبة ٣٧٪، وثالثاً شباب ريف محافظات الحدود بنسبة ٣٦,٦٪.

وبالانتقال إلى الشكل رقم (٨) الذي يعرض توزيع قوة العمل داخل الأقاليم وفقاً للمستوى التعليمي، توضح الإحصاءات أن النسبة الأكبر لمشاركة الجامعيات في قوة العمل من الإناث تأتي في حضر محافظات الحدود حيث تمثل ٦٧,٢٪ والمحافظات الحضرية، حيث تمثل الجامعيات قرابة ٥٧,٣٪ من إجمالي قوة العمل من الإناث وحضر الوجه القبلي ٥٠,٥٪، يلي ذلك حضر الوجه البحري حيث تأتي الجامعيات بنسبة ٤٧٪ من إجمالي قوة العمل من الإناث في هذا الإقليم.

جدول رقم (١)

التوزيع النسبي لقوة العمل طبقاً للنوع وفئات السن داخل الأقاليم الجغرافية في الربع الثاني ٢٠١٨

الإجمالي (%)	فئات السن								النوع	الأقاليم الجغرافية
	١٩-٢٥	٢٤-٣٠	٣١-٣٥	٣٦-٤٠	٤١-٤٥	٤٦-٥٠	٥١-٥٥	٥٦-٦٠		
١٠٠	١٠,٩	١٦,٦	٢٦,٦	٢٠,١	١٩,٩	٢,٤	١,١	١٠٠	ذكور	المحافظات الحضرية
١٠٠	٢,٠	٢٠,٦	٢٠,٠	٢١,٥	١٧,٣	١٧,٦	٠,٨	٠,٢	إناث	
١٠٠	٤,٥	١٠,٩	١٦,٢	٢٤,٧	٢٢,١	١٨,٠	٢,٦	١,١	ذكور	حضر الوجه البحري
١٠٠	١,٧	١٢,٥	١٨,٩	٢٤,٦	١٩,٤	٢١,٨	٠,٦	٠,٤	إناث	
١٠٠	٥,٤	١٢,٠	١٥,٢	٢٤,٠	٢١,٣	١٧,٠	٣,٠	٢,١	ذكور	ريف الوجه البحري
١٠٠	٢,٨	١٢,٤	١٥,٥	٢٨,٩	٢٢,٦	١٤,٦	٢,٠	١,١	إناث	
١٠٠	٤,٧	١٢,٣	١٦,٤	٢٣,١	٢٠,٠	١٨,٧	٣,٣	١,٥	ذكور	حضر الوجه القبلي
١٠٠	١,٣	١٨,٢	٢٢,٥	٢٣,٣	١٧,٧	١٥,٢	١,٢	٠,٦	إناث	
١٠٠	٨,٣	١٣,١	١٥,٦	٢٢,٥	١٩,٠	١٥,٣	٣,٥	٢,٧	ذكور	ريف الوجه القبلي
١٠٠	٥,٠	١٧,٣	١٦,٢	٢٣,٨	١٩,١	١٤,٦	٢,٢	١,٨	إناث	
١٠٠	٢,٨	١١,٨	٢٣,٠	٢٩,٤	١٧,١	١٤,٧	٠,٩	٠,٤	ذكور	حضر محافظات الحدود
١٠٠	٨,١	٣٧,٤	١٤,٨	١٨,٦	٩,٠	١١,٨	٠,٠	٠,٠	إناث	
١٠٠	٢,٤	١٦,٩	١٧,٣	٢٠,٠	٢٣,٥	١٦,٠	٢,٤	١,٦	ذكور	ريف محافظات الحدود
١٠٠	٢,٥	٩,٧	٣٠,٧	٢٧,٠	٢٠,٦	٩,٦	٠,٠	٠,٠	إناث	
١٠٠	٥,٤	١٢,٠	١٥,٩	٢٤,١	٢٠,٤	١٧,٤	٣,٠	١,٩	ذكور	إجمالي الجمهورية
١٠٠	٢,٨	١٥,٦	١٨,٠	٢٥,٣	١٩,٩	١٦,١	١,٥	٠,٩	إناث	
١٠٠	٤,٨	١٢,٨	١٦,٤	٢٤,٣	٢٠,٣	١٧,١	٢,٦	١,٦	جملة	

(١) التوزيع النسبي لقوة العمل طبقاً لفئات العمرية.

وبالتحول صوب قوة العمل غير المتعلمة، فتوضح

الإحصاءات أن التركيز النسبي الأكبر لها يوجد في ريف الوجه القبلي إذ تشغل قوة العمل للإميين نحو ٢٣,٦٪ من إجمالي حجم قوة العمل من ذكور هذا الإقليم، ونحو ٤٢,٢٪ من إجمالي حجم قوة العمل من الإناث في هذا الإقليم.

وبالنسبة للذكور فيأتي التمثيل الأكبر من الجامعيين في المحافظات الحضرية، إذ يمثلوا نحو ٢٧,٥٪ من قوة العمل من الذكور في هذا الإقليم، يليه مباشرة حضر الوجه القبلي بنسبة ٢١,٨٪.

وباستعراض حملة المؤهلات الفنية من الذكور، يتضح أن النسبة الأكبر لمشاركتهم داخل أقاليمهم الجغرافية تأتي في ريف المحافظات الحدودية بنسبة ٥٦,١٪، يليه حضر محافظات الحدود بنسبة ٤١,٧٪، ثم يأتي حضر الوجه القبلي بنسبة ٢٥,٦٪.

٢٧,٥ %

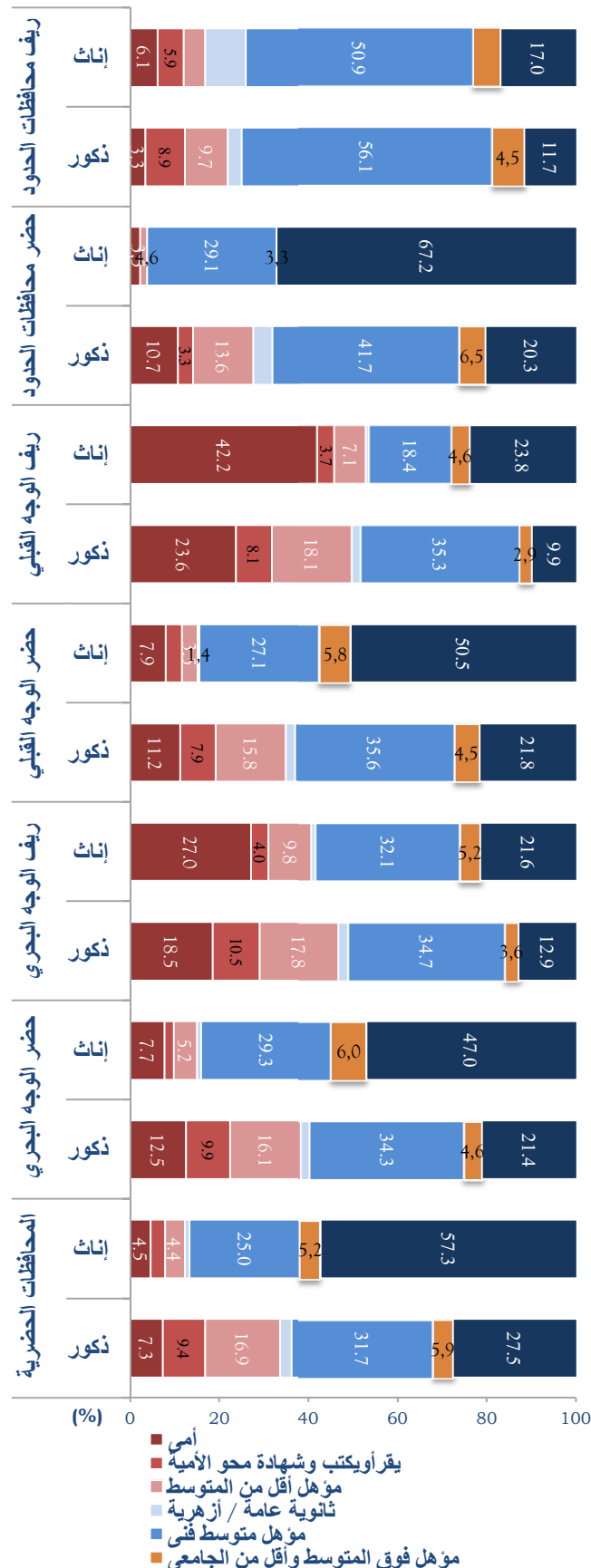
نسبة الجامعيين لقوة العمل من الذكور في المحافظات الحضرية وهي النسبة الأعلى في الربع الثاني ٢٠١٨

٦٧,٢ %

نسبة الجامعيين لقوة العمل من الإناث في حضر محافظات الحدود وهي النسبة الأعلى في الربع الثاني ٢٠١٨

شكل رقم (٨)

التوزيع النسبي للأفراد داخل قوة العمل
طبقاً للنوع للحالة التعليمية داخل الأقاليم الجغرافية في الربع الثاني
٢٠١٨ -



يليه ريف الوجه البحري، إذ تشغل قوة العمل للإميين نحو ١٨,٥٪ من إجمالي قوة العمل من الذكور في الإقليم، ونحو ٢٧٪ من إجمالي قوة العمل من الإناث في الإقليم، في حين يأتي ريف المحافظات الحدودية بالنسبة الأقل، إذ تمثل قوة العمل الإميين نحو ٣,٣٪ من إجمالي قوة عمل الذكور في الإقليم.

✳ إن النظرة الإجمالية لقوة العمل من حيث المستوى التعليمي والنوع توضح أن ٣٤,٦٪ من قوة العمل من الذكور من حملة المؤهل الفني، مقارنة بنحو ٢٧,٦٪ من قوة العمل من الإناث، كذلك توضح أن قرابة ١٦,١٪ من قوة العمل من الذكور من الأميين، مقارنة بنحو ٢٠,٣٪ من قوة العمل من الإناث الأميات.

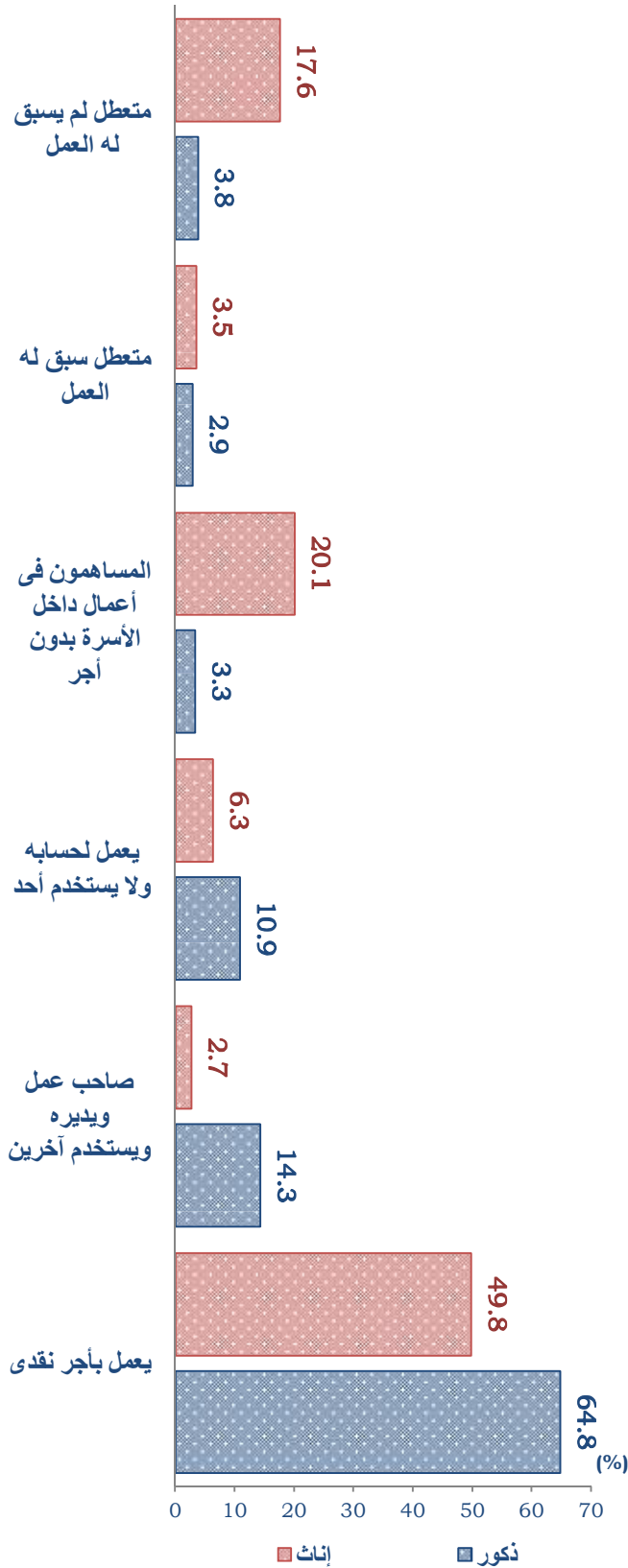
✳ وأخيراً تمثل قوة العمل الحاصلة على مؤهل جامعي وما يعالوه نحو ١٦,٨٪ من إجمالي قوة العمل من الذكور على مستوى الجمهورية، ونحو ٣٥,٦٪ من إجمالي قوة العمل من الإناث على مستوى الجمهورية.

✳ يعرض الشكل رقم (٩) لتوزيع قوة العمل وفقاً للحالة العملية، والذي يمكن من خلاله استنتاج أنه من بين كل عشرة ذكور في قوة العمل يوجد ستة أفراد يعملون بأجر نقدي، وواحد صاحب عمل ويديره ويستخدم آخرين، وآخر يعمل لحسابه ولا يستخدم أحد، وآخر متعطل يبحث عن عمل ويرغب فيه ومستعد له.

✳ أما على مستوى قوة العمل من الإناث، فتوضح الإحصاءات وجود خمسة من كل عشرة إناث في قوة العمل يعملن بأجر نقدي، وأثنتين يعملن لدى أسرهن بدون أجر، وأثنتين متعطلات تبحثن عن عمل.

شكل رقم (٩)

التوزيع النسبي للأفراد داخل قوة العمل
طبقاً للحالة العملية والنوع^(١) في الربع الثاني- ٢٠١٨



(١) إجمالي التوزيع النسبي للذكور داخل قوة العمل = ١٠٠ %

(٢) إجمالي التوزيع النسبي للإناث داخل قوة العمل = ١٠٠ %

✳ وعلى مستوى نوع المتعطّلين يتضح أنه من بين كلّ مائة ذكر في قوة العمل يوجد قرابة ثلاثة أفراد متعطّلين سبق لهم العمل ونحو أربعة أفراد متعطّلين لم يسبق لهم العمل، وبين الإناث من كلّ مائة أنثى في قوة العمل يوجد نحو أربعة من الإناث متعطّلات سبق لهن العمل، ونحو ١٨ أنثى متعطّلة لم يسبق لهن العمل.

٥ أفراد

من بين كلّ عشرة إناث مشاركات في قوة العمل في الربع الثاني- ٢٠١٨ يعملن بأجر نقدي

٦ أفراد

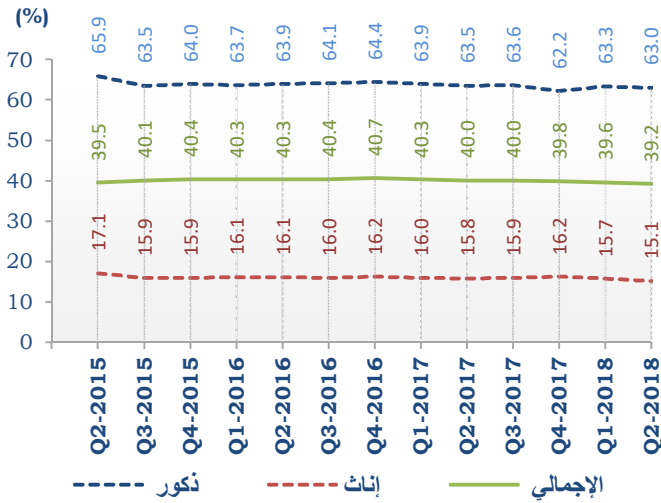
من بين كلّ عشرة ذكور مشاركين في قوة العمل في الربع الأول- ٢٠١٨ يعملون بأجر نقدي

الفصل الثاني

المستغلون

١,٢ مُعدّلات التشغيل

شكل رقم (١٠)
مُعدّل التشغيل طبقاً للنوع
خلال أرباع الأعوام (٢٠١٥ - ٢٠١٨)



يُعرّف مُعدّل التشغيل على أنه إجمالي المشتغلين بكافة أشكالهم منسوبين إلى السكان في سن العمل، وتوضح الإحصاءات أن مُعدّل التشغيل على المستوى الكلي قد انخفض من ٤٠,٠٪ من الربع الثاني - ٢٠١٧ إلى ٣٩,٢٪ في الربع الثاني ٢٠١٨.

أما مُعدّل التشغيل على مستوى النوع فقد انخفضت مُعدّلات تشغيل الذكور عن ذات الفترة من ٦٣,٥٪ إلى نحو ٦٣,٠٪.

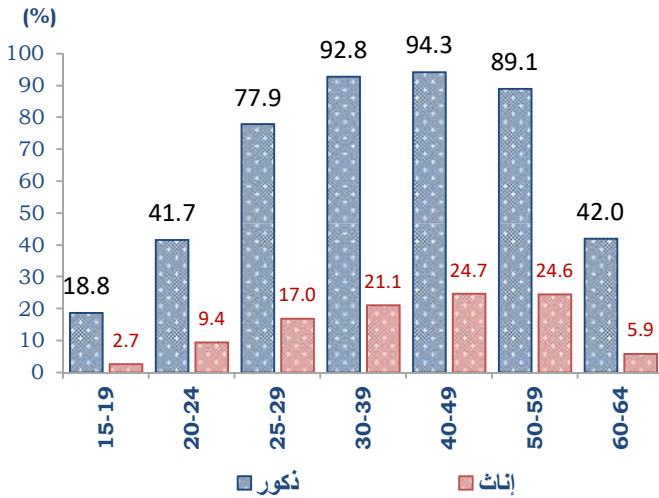
أما معدل تشغيل الإناث فقد انخفض من ١٥,٨٪ في الربع الثاني ٢٠١٧، إلى نحو ١٥,١٪ في الربع الثاني ٢٠١٨.

وبالعودة للمستوى الكلي مرة أخرى فقد حقق مُعدّل التشغيل انخفاضاً في الربع الثاني ٢٠١٨ عن الربع الأول من عام ٢٠١٨ حيث بلغ مُعدّل التشغيل الكلي نحو ٣٩,٢٪.

وباستعراض مُعدّلات التشغيل وفقاً للفئات العمرية يتضح أن مُعدّلات التشغيل للفئات العمرية (٣٠ - ٣٩) و(٤٠ - ٤٩) هي الأعلى في حالة الذكور، وكذلك مُعدّلات التشغيل للفئات العمرية (٤٠ - ٤٩) و(٥٠ - ٥٩) هي الأعلى بين الفئات العمرية للإناث.

وبالتحول إلى مُعدّلات التشغيل وفقاً للمستوى التعليمي يتضح أن حملة المؤهلات الجامعية وفوق الجامعية، وحملة المؤهل فوق المتوسط والأقل من الجامعي، وحملة المؤهلات المتوسطة، ومن يقرأون ويكتبون يظهرون مُعدّلات تشغيل تتخطى نسبة ٥٠٪ من إجمالي السكان في سن العمل في تلك الحالات التعليمية.

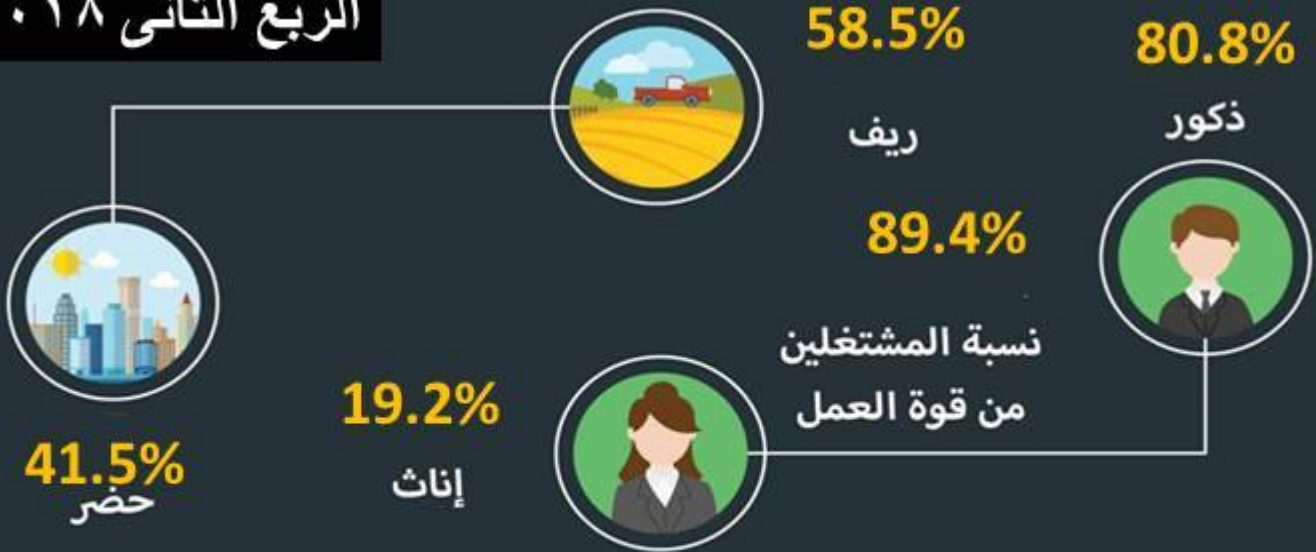
شكل رقم (١١)
مُعدّل التشغيل طبقاً لفئات السن
والنوع في الربع الثاني ٢٠١٨



جدول رقم (١٢)
معدل التشغيل طبقاً للحالة التعليمية
والنوع في الربع الثاني ٢٠١٨

الحالة التعليمية	ذكور (%)	إناث (%)	الإجمالي (%)
أمي	٦٩,٩	١٣,٦	٣٣,٥
يقرأ ويكتب وشهادة محو الأمية	٧٨,٣	١٣,١	٥٢,٩
مؤهل أقل من المتوسط	٤٣,٦	٥,٦	٢٥,٩
ثانوية عامة / أزهريّة	١٨,٩	١,٤	٩,٧
مؤهل متوسط فني	٧٨,٧	١٨,٥	٥١,٩
مؤهل فوق المتوسط وأقل من الجامعي	٧٦,٥	٣٢,٠	٥٧,٧
مؤهل جامعي / فوق الجامعي	٧٠,٧	٣٧,٢	٥٥,٢
الإجمالي	٦٣,٠	١٥,١	٣٩,٢

الربع الثاني ٢٠١٨



التوزيع النسبي للمشتغلين طبقاً للنشاط الإقتصادي



✱ أما معدلات تشغيل الإناث نجد أن الربع الثاني ٢٠١٨ قد حقق ثباتاً في محافظات الحدود وانخفاضاً في جميع الأقاليم.

✱ أما بالمقارنة بالربع المماثل من العام السابق يوضح وجود ارتفاع في إقليم المحافظات الحضرية بنحو ٠,٩٪ وانخفاض في باقي الأقاليم.

✱ في حالة الذكور، تظهر معدلات التشغيل المرتفعة لدى الحالات التعليمية المرتفعة والمنخفضة على حد سواء، بينما في حالة الإناث تظهر معدلات التشغيل المرتفعة في المؤهلات فوق المتوسطة والمؤهلات الجامعية و تنخفض معدلات التشغيل في المؤهلات أقل من المتوسطة والثانوية العامة .

✱ وبالتحول صوب معدلات التشغيل وفقاً للأقاليم الجغرافية، يتضح وجود ارتفاعاً في معدل التشغيل في محافظات الوجه البحري، وانخفاضاً في باقي الأقاليم مقارنة بالربع السابق مباشرة وبالمقارنة بالربع المماثل من العام السابق فإن معدل التشغيل ابرز ثباتاً في المحافظات الحضرية بنسبة ٠,٢٪ وانخفض معدل التشغيل في باقي الأقاليم مقارنة بالربع المماثل من العام السابق.

✱ ويمكن قراءة معدلات التشغيل على أنه من بين كل مائة مواطن في سن العمل في المحافظات الحضرية يوجد نحو ٣٧ مُشتغل، ومن بين كل مائة مواطن في سن العمل في محافظات الوجه البحري يوجد نحو ٤١ مُشتغل، ومن بين كل مائة مواطن في سن العمل في محافظات الوجه القبلي يوجد نحو ٣٩ مُشتغل، ومن بين كل مائة مواطن في سن العمل في المحافظات الحدودية يوجد نحو ٣٦ مُشتغل.

✱ وبتحليل معدلات تشغيل الذكور، نجد أن الربع الثاني ٢٠١٨ قد حقق ثباتاً في إقليم المحافظات الحضرية والحدودية وانخفاضاً في إقليم محافظات الوجه البحري ومحافظات الوجه القبلي مقارنة بالربع السابق مباشرة.

٢,٢ تقديرات المشتغلين

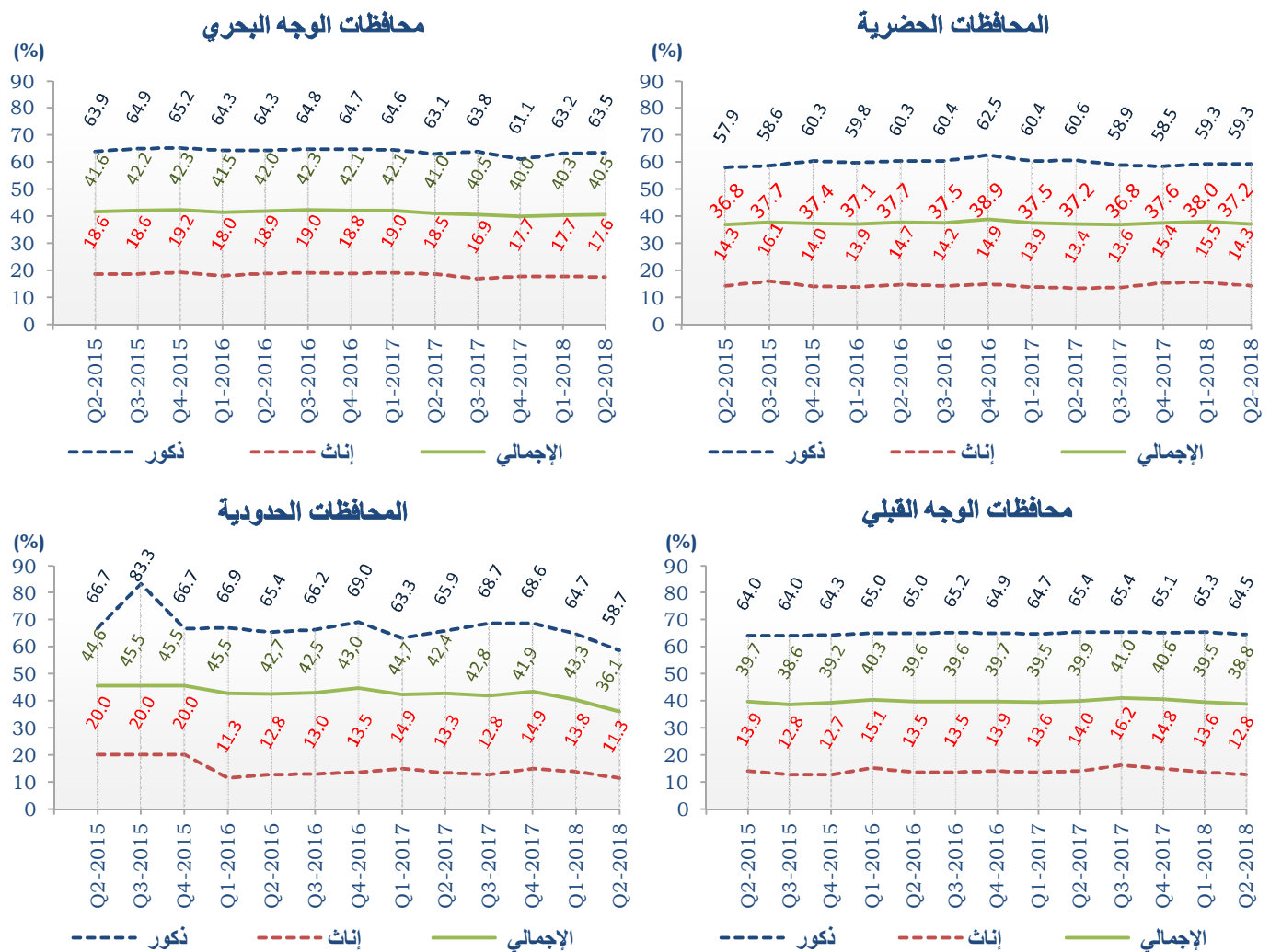
✱ توضح الإحصاءات أن إجمالي المشتغلين في الربع الثاني ٢٠١٨ قد بلغوا نحو ٢٦,٢ مليون مُشتغل، والذي يظهر نسبة ارتفاع يصل إلى ٠,٣٪ في حجم المشتغلين ما بين الربع الثاني ٢٠١٨ والربع الأول ٢٠١٨.

✱ وباستعراض التوزيع القطاعي للمشتغلين (١٥ سنة فأكثر) توضح الإحصاءات أن ٢٣,١٪ من المشتغلين يعملون في أنشطة الزراعة واستغلال الغابات وقطع الأشجار وصيد الأسماك.

✱ كذلك توضح الإحصاءات أن ١٢,١٪ يعملون في أنشطة الصناعات التحويلية، وأن ١٣,٧٪ يعملون في أنشطة تجارة الجملة والتجزئة وإصلاح المركبات ذات المحركات والدراجات النارية.

شكل رقم (١٢)

معدل التشغيل (١٥ سنة فأكثر) طبقاً للنوع والأقاليم الجغرافية خلال أرباع الأعوام (٢٠١٥ - ٢٠١٨)



٣,٢ خصائص المشتغلين

يستعرض الشكل رقم (١٤) التوزيع النسبي للمشتغلين وفقاً للأقاليم الجغرافية والنوع.

وتوضح الإحصاءات أن أكثر نسبة مشاركة للإناث في إجمالي المشتغلين بأحد الأقاليم الجغرافية قد سجلت في ريف الوجه البحري، إذ وصلت نسبة الإناث المشتغلات إلى إجمالي المشتغلين بالإقليم ٢٢,٠٪ يليه حضر الوجه البحرى بنسبة ٢٠,٩٪.

وتوضح الإحصاءات أيضاً أن أنشطة خدمات التعليم والصحة والعمل الاجتماعي يضمنون معاً ١٢,٤٪ من المشتغلين في الربع الثاني ٢٠١٨.

٥,١ مليون
مُشتغل من
الإناث في الربع
الثاني ٢٠١٨

٢١,١ مليون
مُشتغل من
الذكور في الربع
الثاني ٢٠١٨

جدول رقم (٣)

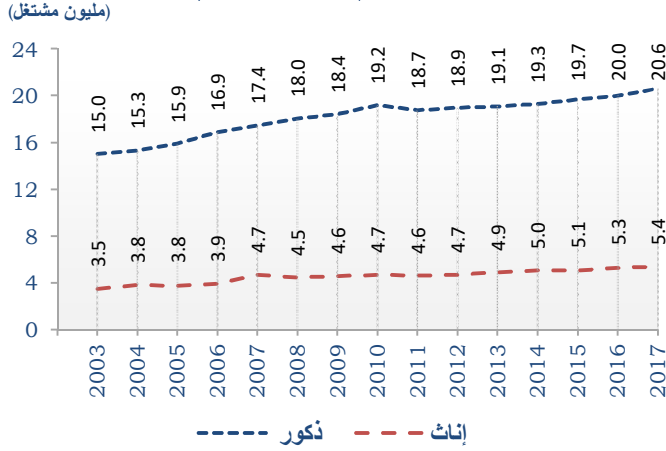
التوزيع النسبي للمشتغلين (١٥ سنة فأكثر) طبقاً للنوع وأقسام النشاط الاقتصادي في الربع الثاني - ٢٠١٨

(%)

الإجمالي	إناث	ذكور	أقسام النشاط الاقتصادي
٢٣,١	٢٤,٨	٢٢,٨	الزراعة و استغلال الغابات وقطع الأشجار وصيد الأسماك
٠,١	٠,٠	٠,١	التعدين وإستغلال المحاجر
١٢,١	٦,٨	١٣,٤	الصناعات التحويلية
٠,٩	٠,٣	١,٠	إمدادات الكهرباء والغاز والبخار وإمدادات تكييف الهواء
٠,٨	٠,٣	٠,٩	الإمداد المائي وشبكات الصرف الصحي وإدارة ومعالجة النفايات
١١,٥	٠,٥	١٤,١	التشييد والبناء
١٣,٧	١٢,٦	١٤,٠	تجارة الجملة والتجزئة والإصلاح للمركبات ذات المحركات والدراجات النارية
٧,٦	٠,٤	٩,٣	النقل والتخزين
٣,٠	٠,٤	٣,٦	خدمات الغذاء والأقامة
٠,٩	١,٢	٠,٨	المعلومات والاتصالات
٠,٧	٠,٩	٠,٦	الوساطة المالية والتأمين
٠,١	٠,٠	٠,١	العقارات والتأجير
١,٦	١,٥	١,٦	الأنشطة العلمية والتقنية المتخصصة
٠,٨	٠,٦	٠,٩	الأنشطة الإدارية وخدمات الدعم
٦,٢	٧,٥	٦,٠	الإدارة العامة والدفاع والضمان الاجتماعي الإجباري
٨,٩	٢٤,٠	٥,٣	التعليم
٣,٥	١١,٣	١,٦	الصحة وأنشطة العمل الاجتماعي
٠,٥	٠,٧	٠,٥	أنشطة الفنون والإبداع والتسلية
٢,٤	٠,٧	٢,٩	أنشطة الخدمات الأخرى
١,٥	٥,٥	٠,٥	خدمات أفراد الخدمة المنزلية الخاصة للأسر
٠,٠	٠,٠	٠,٠	المنظمات والهيئات الدولية والإقليمية والسفارات والقنصليات الأجنبية
١٠٠	١٠٠	١٠٠	الإجمالي

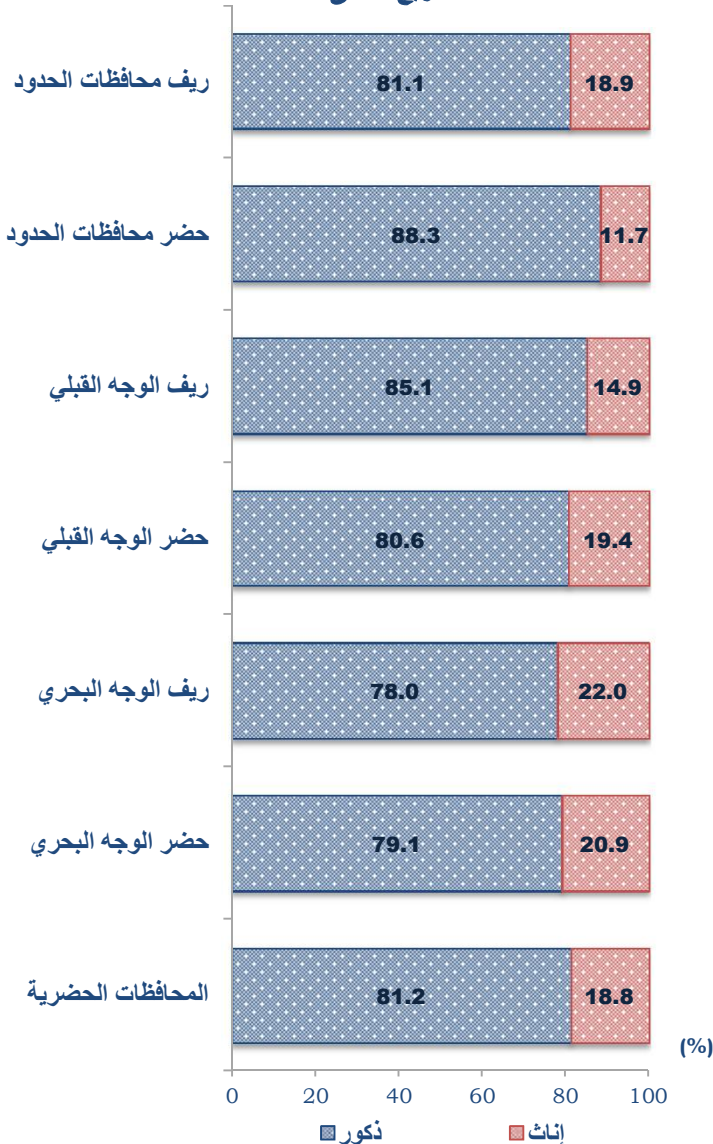
شكل رقم (١٣)

تطور أعداد المشتغلين طبقاً للنوع خلال الفترة من (٢٠٠٣-٢٠١٧)



شكل رقم (١٤)

التوزيع النسبي للمشتغلين طبقاً للأقاليم الجغرافية والنوع في الربع الثاني-٢٠١٨



وتوضح الإحصاءات كذلك أن أقل نسبة لتمثيل الإناث في المشتغلين كانت في حضر المحافظات الحدودية والتي وصلت نحو ١١,٧٪ من إجمالي المشتغلين في الإقليم، وقد جاء بعدها مباشرة ريف الوجه القبلي بنسبة ١٤,٩٪.

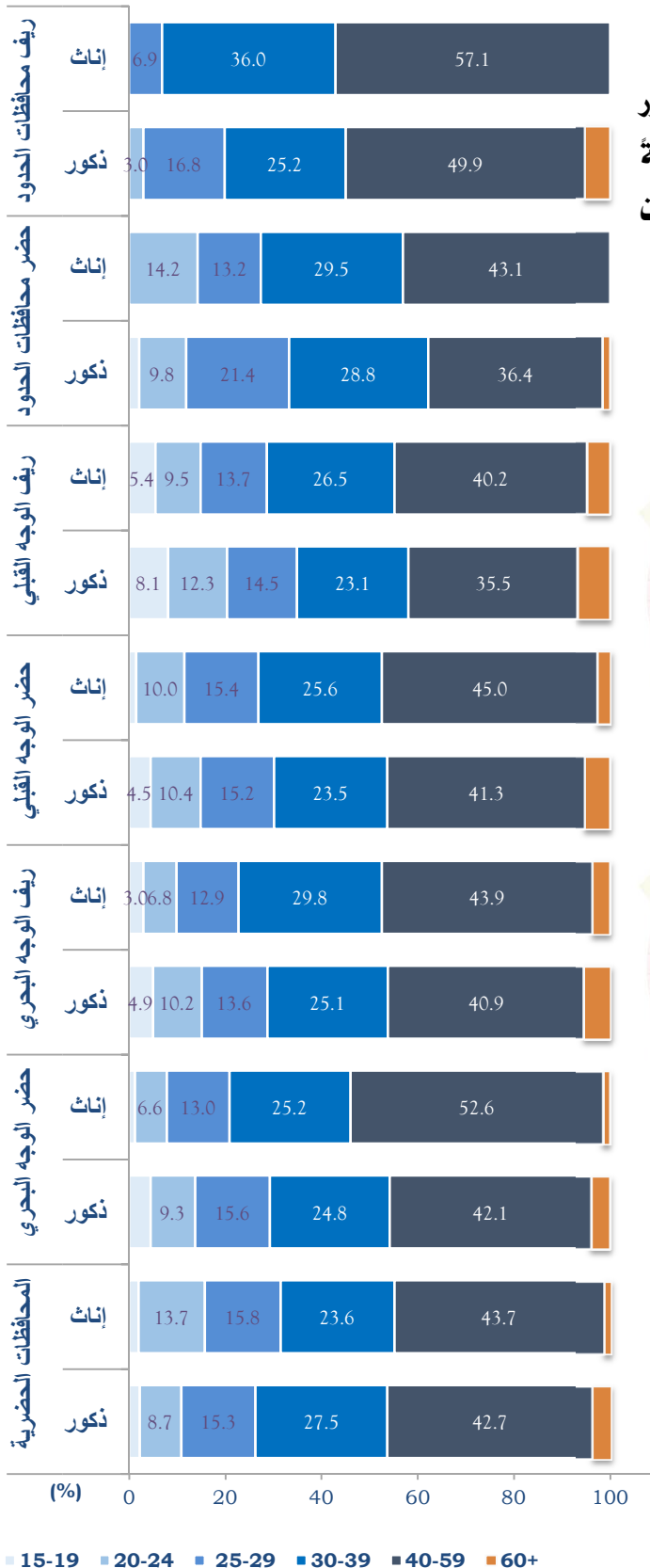
وبالتحول إلى خصائص المشتغلين من حيث التوزيع العمري وفقاً للنوع الاجتماعي، توضح الإحصاءات أن الفئة العمرية ٢٠ إلى ٤٩ سنة هي الأكثر تمثيلاً بين مختلف الفئات العمرية على مستوى الذكور، إذ تتراوح نسبتها بين ٥٤,٩٪ والتي ظهرت في ريف محافظات الحدود، وبين ٤٨,٧٪ والتي ظهرت في المحافظات الحضرية، بينما على مستوى الإناث فقد تراوحت نسبة تمثيل تلك الفئة العمرية بين ٢٢,٤٪ التي ظهرت في ريف المحافظات الحدودية، وبين ٥٦,٢٪ في ريف الوجه البحري.

على جانب الفئات الشابة تظهر الإحصاءات أن المشتغلين بالفئة الشابة ١٥ إلى ٢٩ سنة تتمثل بين الذكور في نسبة تتراوح بين ٣٤,٩٪ والتي ظهرت في ريف الوجه القبلي، ونسبة ٣٣,٣٪ والتي ظهرت في حضر محافظات الحدود، بينما على مستوى الإناث فقد تراوحت نسبة تمثيل الفئات الشابة بين ٣١,٥٪ في المحافظات الحضرية وبين ٢٨,٦٪ في ريف الوجه القبلي.

أما عن مشاركة الفئة الأصغر ١٥ إلى ١٩ سنة فتوضح الإحصاءات أن مساهمة المشتغلين تلك الفئة تظهر لدى الذكور في نسبة تراوحت بين ٨,١٪ في ريف الوجه القبلي ونحو ٢,١٪ في حضر محافظات الحدود، بينما على مستوى الإناث تراوحت بين ٥,٤٪ في ريف الوجه القبلي ونحو ١,٢٪ في حضر الوجه البحري.

شكل رقم (١٥)

التوزيع النسبي للمشتغلين طبقاً للفئات العمرية والأقاليم الجغرافية في الربع الثاني - ٢٠١٨



● وعلى المستوى الكلي يتضح من جدول رقم (٤) أن قرابة نصف المشتغلين من الذكور (٤٦,٣٪) يتواجدوا في الفئة العمرية ٣٠ إلى ٤٩ سنة، بينما قرابة ٥١,٣٪ من الإناث المشتغلين يتواجدن بذات الفئة العمرية.

● كذلك توضح الإحصاءات أن قرابة ٥,١٪ من الذكور المشتغلين هم في الفئة العمرية ١٥ إلى ١٩ سنة، مقارنةً بنحو ٢,٨٪ من الإناث المشتغلين اللاتي يقعن في ذات الفئة العمرية.

٢٤,٥ ٪

من إجمالي المشتغلين على مستوى الجمهورية في الفئة العمرية (٢٠ - ٢٩ سنة)

٤,٧ ٪

من إجمالي المشتغلين على مستوى الجمهورية في الفئة العمرية (١٥ - ١٩ سنة)

٢٢,٦ ٪

نسبة المشتغلين الإناث في الفئة العمرية (٢٠ - ٢٩ سنة) إلى إجمالي المشتغلين الإناث

٢٤,٩ ٪

نسبة المشتغلين الذكور في الفئة العمرية (٢٠ - ٢٩ سنة) إلى إجمالي المشتغلين الذكور

● وبالانتقال إلى تحليل خصائص المشتغلين من حيث المستويات التعليمية، توضح الإحصاءات أنه على المستوى الكلي يمثل حملة المؤهل الجامعي وما يعلوه نحو ١٥,٢٪ من إجمالي المشتغلين الذكور على مستوى الجمهورية، في حين يمثل حملة المؤهل الجامعي وما يعلوه نحو ٢٨,٩٪ من إجمالي المشتغلين الإناث بالجمهورية.

جدول رقم (٤)

التوزيع النسبي للمشتغلين طبقاً لفئات السن والنوع والأقاليم الجغرافية في الربع الثاني ٢٠١٨

(%)

الإجمالي	فئات السن								النوع	الأقاليم الجغرافية
	٦٥+	٦٠-٦٤	٥٠-٥٩	٤٠-٤٩	٣٠-٣٩	٢٥-٢٩	٢٠-٢٤	١٥-١٩		
١٠٠	١,٢	٢,٦	٢١,٥	٢١,٢	٢٧,٥	١٥,٣	٨,٧	٢,٢	ذكور	المحافظات الحضرية
١٠٠	٠,٣	١,١	٢٢,٣	٢١,٤	٢٣,٦	١٥,٨	١٣,٧	٢,٠	إناث	
١٠٠	١,١	٢,٧	١٩,٠	٢٣,١	٢٤,٨	١٥,٦	٩,٣	٤,٤	ذكور	حضر الوجه البحري
١٠٠	٠,٥	٠,٨	٢٩,٠	٢٣,٦	٢٥,٢	١٣,٠	٦,٦	١,٢	إناث	
١٠٠	٢,٢	٣,٢	١٨,٢	٢٢,٧	٢٥,١	١٣,٦	١٠,٢	٤,٩	ذكور	ريف الوجه البحري
١٠٠	١,٣	٢,٣	١٧,٥	٢٦,٤	٢٩,٨	١٢,٩	٦,٨	٣,٠	إناث	
١٠٠	١,٦	٣,٥	٢٠,٠	٢١,٣	٢٣,٥	١٥,٢	١٠,٤	٤,٥	ذكور	حضر الوجه القبلي
١٠٠	٠,٩	١,٧	٢١,٧	٢٣,٣	٢٥,٦	١٥,٤	١٠,٠	١,٥	إناث	
١٠٠	٢,٨	٣,٧	١٥,٩	١٩,٦	٢٣,١	١٤,٥	١٢,٣	٨,١	ذكور	ريف الوجه القبلي
١٠٠	٢,١	٢,٦	١٧,٤	٢٢,٨	٢٦,٥	١٣,٧	٩,٥	٥,٤	إناث	
١٠٠	٠,٤	١,٠	١٦,٧	١٩,٧	٢٨,٨	٢١,٤	٩,٨	٢,١	ذكور	حضر محافظات الحدود
١٠٠	٠,٠	٠,٠	٢٤,٤	١٨,٧	٢٩,٥	١٣,٢	١٤,٢	٠,٠	إناث	
١٠٠	٢,٠	٣,٠	٢٠,٢	٢٩,٧	٢٥,٢	١٦,٨	٣,٠	٠,٠	ذكور	ريف محافظات الحدود
١٠٠	٠,٠	٠,٠	٢٠,٧	٣٦,٤	٣٦,٠	٦,٩	٠,٠	٠,٠	إناث	
١٠٠	٢,٠	٣,٢	١٨,٥	٢١,٥	٢٤,٨	١٤,٦	١٠,٣	٥,١	ذكور	إجمالي الجمهورية
١٠٠	١,١	١,٩	٢٠,٣	٢٤,٢	٢٧,١	١٣,٨	٨,٨	٢,٨	إناث	
١٠٠	١,٨	٢,٩	١٨,٨	٢٢,٠	٢٥,٢	١٤,٥	١٠,٠	٤,٧	جملة	

✳ أما على مستوى الإناث، فتوضح الإحصاءات أن النسبة الأكبر للإناث المشتغلات الحاصلات على المؤهل الجامعي وما يعلوه يتواجدون في حضر محافظات الحدود بنسبة ٦٢,٤٪ من إجمالي المشتغلات بالإقليم، ويأتي في المرتبة الثانية الإناث الجامعيات في المحافظات الحضرية بنسبة ٥٣,١٪، يليهم الجامعيات في حضر الوجه القبلي بنسبة ٤٥,٠٪.

✳ وعن حملة المؤهل المتوسط الفني فتوضح الإحصاءات أن حملة هذا المؤهل يمثلون نحو ٣٤,٥٪ من إجمالي المشتغلين الذكور على مستوى الجمهورية، ونحو ٢٧,٣٪ من المشتغلات الإناث على مستوى الجمهورية.

✳ وبالتحول صوب مستوى أقاليم الجمهورية، وبدءاً بالمستويات التعليمية للذكور توضح الإحصاءات أن الذكور الحاصلين على المؤهل الجامعي وما يعلوه يمثلون نحو ٢٦,٤٪ من إجمالي المشتغلين في المحافظات الحضرية، يليهما المشتغلين في حضر الوجه القبلي بنسبة ٢٠,٣٪.

جدول رقم (٥)

التوزيع النسبي للمشتغلين طبقاً للحالة التعليمية على مستوى الأقاليم الجغرافية والنوع في الربع الثاني - ٢٠١٨

(%)

الأقاليم الجغرافية	النوع	الحالة التعليمية						الإجمالي
		أمي	ويكتب يقرأ وشهادة محو الأمية	مؤهل أقل من المتوسط	ثانوية عامة / أزهرية	مؤهل متوسط فني	مؤهل فوق المتوسط وأقل من الجامعي	
المحافظات الحضرية	ذكور	٧,٦	٩,٧	١٧,٤	٢,٣	٣٢,٠	٤,٧	٢٦,٤
	إناث	٥,٥	٤,٠	٥,٤	٠,٩	٢٦,٦	٤,٦	٥٣,١
حضر وجه بحري	ذكور	١٢,٨	١٠,٤	١٦,٤	١,٩	٣٤,٦	٣,٩	٢٠,٠
	إناث	٩,٧	٢,٧	٦,٤	٠,٥	٣٠,٦	٨,٢	٤١,٩
ريف وجه بحري	ذكور	١٩,٥	١١,٢	١٨,٤	٢,٠	٣٤,٥	٣,٢	١١,١
	إناث	٣٢,٤	٤,٧	١١,٣	٠,٩	٣١,٣	٣,٩	١٥,٦
حضر وجه قبلي	ذكور	١٢,٠	٨,١	١٦,٢	٢,٢	٣٥,٧	٥,٥	٢٠,٣
	إناث	١١,٣	٥,٠	٥,٠	٠,٥	٢٦,٢	٧,٠	٤٥,٠
ريف وجه قبلي	ذكور	٢٤,٥	٨,٤	١٨,٦	٢,٠	٣٤,٨	٣,٠	٨,٧
	إناث	٥٠,٣	٤,٥	٨,٠	٠,٤	١٧,٦	٤,٢	١٥,٠
حضر محافظات الحدود	ذكور	١٢,٧	٣,٩	١٤,٨	٤,٣	٤١,٠	٥,٧	١٧,٦
	إناث	٤,٥	٠,٠	٣,١	٠,٠	٣٠,٠	٠,٠	٦٢,٤
ريف محافظات الحدود	ذكور	٤,٢	١١,٢	٩,٧	٢,٣	٥٥,٥	٩,٢	٧,٨
	إناث	٠,٠	١١,٣	١٢,١	٠,٠	٤١,٥	٤,١	٣١,١
إجمالي الجمهورية	ذكور	١٧,٠	٩,٧	١٧,٧	٢,١	٣٤,٥	٣,٨	١٥,٢
	إناث	٢٥,٥	٤,٣	٨,٣	٠,٧	٢٧,٣	٥,٠	٢٨,٩
	جملة	١٧,٠	٩,٧	١٧,٧	٢,١	٣٤,٥	٣,٨	١٥,٢

٣٧,١ %

من الإناث المشتغلين
بريف الوجه البحري
أميين أو يقرأون
ويكتبون أو حملة
شهادة محو الأمية

٥٤,٨ %

من الإناث المشتغلين
بريف الوجه القبلي
أميين أو يقرأون
ويكتبون أو حملة
شهادة محو الأمية

٣٠,٧ %

من الذكور المشتغلين
بريف الوجه البحري
أميين أو يقرأون
ويكتبون أو حملة
شهادة محو الأمية

٣٢,٩ %

من الذكور المشتغلين
بريف الوجه القبلي
أميين أو يقرأون
ويكتبون أو حملة
شهادة محو الأمية

وتظهر أقل نسبة للإناث الجامعيات المشتغلات في ريف الوجه القبلي، إذ وصلت نسبة مساهمة الإناث الجامعيات من إجمالي المشتغلات نحو ١٥,٠٪.

أما عن العمالة التي لم تحقق أية شهادات دراسية (أمي أو يقرأ ويكتب أو شهادة محو الأمية)، فتوضح الإحصاءات أن أعلى نسبة لهذه العمالة تظهر على مستوى الذكور في ريف الوجه القبلي ٣٢,٩٪، ويليه إقليم ريف الوجه البحري، حيث تمثل هذه الفئة من المشتغلات في هذا الإقليم نحو ٣٠,٧٪.

كما هو الحال لدى الذكور تظهر أعلى نسبة لهذه الفئة بين الإناث المشتغلات في ريف الوجه القبلي بنسبة ٥٤,٨٪، ويليه ريف الوجه البحري بنسبة ٣٧,١٪.

وكما هو متوقع فإن تلك الفئة من العمالة تكثر في الريف مقارنة بالحضر، وذلك لارتباطها الوثيق بالأنشطة الزراعية على وجه الخصوص، والأنشطة الريفية على وجه العموم، في حين أنها توجد في الحضر مرتبطة بأنماط أخرى من الأنشطة وأهمها الإنشاءات.

وبالانتقال صوب توزيع المشتغلات على القطاعات التي يعملون بها، توضح الإحصاءات أنه على مستوى الجمهورية يوجد تقريباً اثنين من بين كل خمسة مشتغلين يعمل بالقطاع الحكومي، وأن نسبة العاملين بالقطاعين الحكومي والعام والأعمال العام يمثلون نحو ٢٣,٤٪ من إجمالي المشتغلات على مستوى الجمهورية.

وبالنظر إلى النوع الاجتماعي فإن قرابة ١٩,٥٪ من المشتغلين الذكور يعملون في القطاع الحكومي والعام والأعمال العام، في حين أن المشتغلات الإناث في ذات القطاعات يمثلن نحو ٣٩,٥٪ من إجمالي المشتغلات على مستوى الجمهورية.

وعلى مستوى القطاع الخاص، فإن ٧٥,٥٪ من إجمالي المشتغلين على مستوى الجمهورية يعملون في هذا القطاع، حيث يعمل ٣٠,٢٪ داخل المنشآت، ونحو ٤٥,٣٪ خارج المنشآت.

وعلى مستوى الذكور فإن المشتغلون من الذكور في القطاع الخاص إلى إجمالي الذكور المشتغلين يمثلون نحو ٧٩,٣٪، منهم نحو ٣١,٧٪ داخل المنشآت، ونحو ٤٧,٦٪ خارج المنشآت.

أما على مستوى الإناث فإن ٥٩,٥٪ يعملن بالقطاع الخاص، منهن نحو ٢٤,٠٪ يعملن داخل المنشآت ونحو ٣٥,٥٪ يعملن خارج المنشآت.

وعلى مستوى أقاليم الجمهورية، فتشير الإحصاءات إلى أن نسبة التمثيل الأكبر من الذكور العاملين في القطاع الخاص داخل المنشآت توجد بالمحافظات الحضرية، إذ يعمل به نحو ٥٢,٨٪ من إجمالي الذكور المشتغلين في هذا الإقليم.

وعلى مستوى المشتغلون خارج المنشآت، فإن النسبة الأكبر تظهر في الريف، وبالأخص في ريف الوجه القبلي، إذ يظهر الذكور المشتغلين في القطاع الخاص خارج المنشآت بنسبة تصل نحو ٦٤,٨٪ من إجمالي الذكور المشتغلين.

لا يختلف حال الإناث المشتغلات بالقطاع الخاص عن حال الذكور، فلا يزال الحضر يوفر العمل داخل المنشآت والريف يوفر العمل خارج المنشآت طبقاً لطبيعة الأنشطة في كل منهما، ففي المحافظات الحضرية توضح الإحصاءات أن ٤٨,٩٪ من الإناث المشتغلات يعملن بالقطاع الخاص داخل المنشآت، وهذه هي النسبة الأكبر بين باقي الأقاليم، كذلك توضح الإحصاءات أن ٦٠,٢٪ من الإناث المشتغلات في ريف الوجه القبلي يعملن خارج المنشآت.

جدول رقم (٦)

التوزيع النسبي للمشتغلين طبقاً لنوع القطاع الذي يعملون فيه والأقاليم الجغرافية والنوع في الربع الثاني ٢٠١٨

الإجمالي (%)	القطاع الذي يعملون فيه					النوع	الأقاليم الجغرافية	
	أخرى (١)	استثماري	خاص		عام / أعمال عام			حكومي
			خارج المنشآت	داخل المنشآت				
١٠٠	٠,١	١,١	٢٦,٨	٥٢,٨	٤,٣	١٤,٩	المحافظات الحضرية	
١٠٠	٠,٥	٠,٨	٤,٢	٤٨,٩	٣,٨	٤١,٧		
١٠٠	٠,١	١,٧	٣٣,٦	٤٦,٤	٢,٧	١٥,٥	حضر وجه بحري	
١٠٠	٠,٤	١,٤	١٢,٧	٢٤,٤	٣,٤	٥٧,٧		
١٠٠	٠,٠	١,٣	٥٤,٥	٢٢,٨	٢,٩	١٨,٥	ريف وجه بحري	
١٠٠	٠,٢	٠,٦	٥٢,٧	١٦,٥	٠,٧	٢٩,٣		
١٠٠	٠,١	٠,٩	٣٥,٩	٤٠,٧	٣,٥	١٨,٩	حضر وجه قبلي	
١٠٠	٠,١	١,٢	١٢,٧	٢٩,١	٠,٩	٥٦,١		
١٠٠	٠,١	٠,٤	٦٤,٨	١٩,١	٢,٢	١٣,٥	ريف وجه قبلي	
١٠٠	٠,٢	٠,٢	٦٠,٢	١٤,٩	٠,٧	٢٣,٧		
١٠٠	٠,٠	٤,٥	٣٩,١	٢٦,٢	١٠,١	٢٠,١	حضر محافظات الحدود	
١٠٠	٠,٠	٠,٠	٠,٠	٢٠,٥	٠,٠	٧٩,٩		
١٠٠	٠,٠	٠,٠	٤٣,٣	٧,٦	١١,١	٣٧,٩	ريف محافظات الحدود	
١٠٠	٠,٠	٠,٠	٢,٣	٧,٢	٠,٠	٩٠,٨		
١٠٠	٠,١	١,١	٤٧,٦	٣١,٧	٣,١	١٦,٤	إجمالي الجمهورية	
١٠٠	٠,٣	٠,٧	٣٥,٥	٢٤,٠	١,٦	٣٧,٩		
١٠٠	٠,١	١,٠	٤٥,٣	٣٠,٢	٢,٨	٢٠,٦		

(١) أخرى: تشمل التعاونيات والقطاع الأجنبي

٣٥,٥ %

من الإناث المشتغلات على مستوى الجمهورية يعملن بالقطاع الخاص خارج المنشآت

٣٩,٥ %

من الإناث المشتغلات على مستوى الجمهورية يعملن بالقطاع الحكومي والعام والأعمال العام

٣٠,٢ %

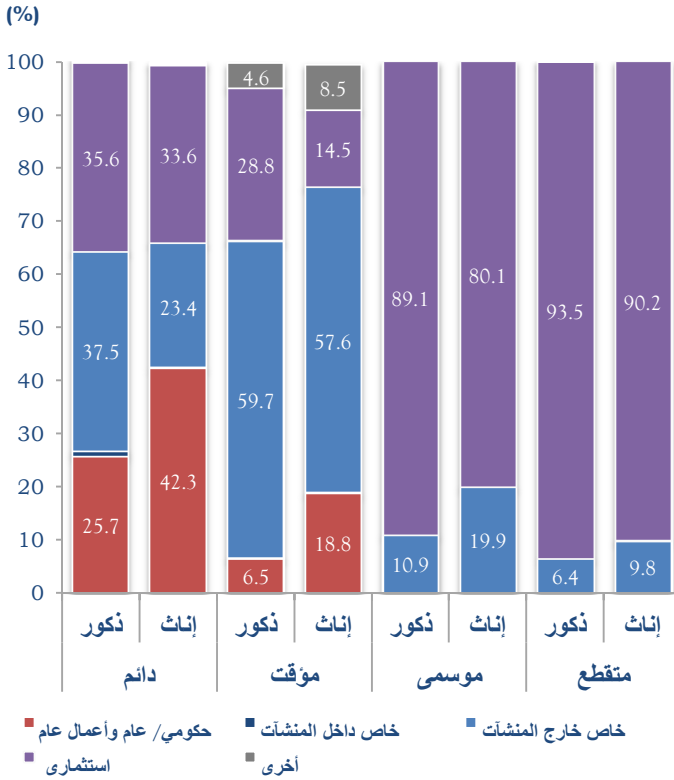
من المشتغلين على مستوى الجمهورية يعملون بالقطاع الخاص داخل المنشآت

٤٥,٣ %

من المشتغلين على مستوى الجمهورية يعملون بالقطاع الخاص خارج المنشآت

شكل رقم (١٦)

التوزيع النسبي للمشتغلين طبقاً للاستقرار في العمل والقطاع الذين يعملون فيه والنوع في الربع الثاني ٢٠١٨



٣٧,٩ %

نسبة
المشتغلين في
القطاع
الحكومي من
الإناث

٥٧,٦ %

من الإناث
المشتغلين بصفة
مؤقتة يعملون في
القطاع الخاص داخل
المنشآت

٥٩,٧ %

من الذكور المشتغلين
بصفة مؤقتة يعملون
في القطاع الخاص
داخل المنشآت

● وعلى مستوى العمل في القطاع الحكومي والعام والأعمال العام، توضح الإحصاءات أن ٤٩,٠٪ من الذكور في ريف المحافظات الحدودية يعملون في القطاع الحكومي والعام والأعمال العام، وهي النسبة الأكبر بين باقي الأقاليم الجغرافية، أما في حالة الإناث فتظهر النسبة الأكبر بنحو ٩٠,٨٪ مُشتغلين بالقطاع الحكومي والعام والأعمال العام من إجمالي المشتغلين من الإناث في إقليم ريف المحافظات الحدودية.

● يوضح الشكل رقم (١٦) توزيع المشتغلين على القطاعات وفقاً للاستقرار في العمل، والذي يُمكن من خلاله الوقوف على عددٍ من النتائج الهامة، تبدأ أولى النتائج الهامة من أن ٥٩,٧٪ من الذكور المشتغلين يعملون بصفة مؤقتة ونحو ٥٧,٦٪ من الإناث المشتغلين يعملون بصفة مؤقتة يعملون في القطاع الخاص داخل المنشآت.

● في حين أن ٩٣,٥٪ من الذكور المشتغلين بصورة متقطعة ونحو ٩٠,٢٪ من الإناث المشتغلين بصفة متقطعة يعملون في القطاع الخاص خارج المنشآت.

● وعلى مستوى استعانة القطاع الخاص بعمالة موسمية للعمل داخل المنشآت توضح الإحصاءات أن ١٠,٩٪ من الذكور العاملين بشكل موسمي ونحو ١٩,٩٪ من الإناث المشتغلين بشكل موسمي يعملون في القطاع الخاص داخل المنشآت.

أهم الإصدارات السنوية

كتيب مصر في أرقام [شهر مارس]

موجز مختصر لأهم البيانات
الديموجرافية والاجتماعية والاقتصادية

كتيب اللوحة الإحصائية [شهر يونيه]

عرض لأهم المؤشرات الاقتصادية والاجتماعية بشكل إجمالي

الكتاب الإحصائي السنوي [شهر سبتمبر]

عرض البيانات التفصيلية والسلاسل الزمنية
لأهم المؤشرات السكانية والاقتصادية

مفاهيم وتعريفات

○ القوى البشرية

تشمل القوى البشرية جميع السكان عدا:

- صغار السن أقل من ست سنوات،
- الأفراد ٦٥ سنة فأكثر ولا يعملون ولا يرغبون في العمل ولا يبحثون عنه (المسنين)،
- المصاب بعجز كلي (غير قادر على العمل بصفة دائمة)،

○ الأفراد داخل قوة العمل

جميع الأفراد (١٥ سنة فأكثر) ويساهمون فعلا بمجهوداتهم الجسمانية أو العقلية في أي نشاط اقتصادي يتصل بإنتاج السلع والخدمات (المشتغلون)، وكذلك الذين يقدرّون على أداء مثل تلك الأنشطة الاقتصادية ويرغبون في أدائها ويبحثون عنها ولكن لا يجدونها (المتعطّلون)،

○ المشتغلون

الأفراد (١٥ سنة فأكثر) الذين يزاولون أعمالاً بأي من الأنشطة الاقتصادية لبعض الوقت (على الأقل ساعة) خلال فترة الإِسناد القصيرة للبحث (أسبوع) سواء داخل المنشآت أو خارجها،

○ من هم في حكم المشتغلين

الأفراد المرتبطون بعمل ولم يتمكنوا من ممارسته طوال فترة البحث بسبب المرض، أو الإصابة، أو الإجازة الاعتيادية، أو منحة تدريبية أو دراسية، أو لنزاع عمالي، أو لعدم انتظام العمل في المنشأة، لأسباب مؤقتة، أو لأسباب ترجع لطبيعة العمل في بعض الأنشطة، واستثناء من ذلك لا يُعتبر الفرد المرتبط بعمل والحاصل على أجازته بدون مرتب لمدة عام فأكثر مشغلاً طالما لم يزاول عملاً آخر خلال فترة البحث،

○ المتعطّلون

الأفراد (١٥-٦٤) سنة الذين يقدرّون على العمل ويرغبون فيه ويبحثون عنه ولكنهم لا يجدونه، ويُعتبر الفرد متعطّلاً خلال أسبوع البحث وإن كان قد تعاقد على عمل وُحِدَ لتسلمه تاريخ لاحق على تاريخ أسبوع البحث، ويدخل في إطار المتعطّلين الموقوف عن العمل إيقافاً مؤقتاً أو لأجل غير مسمى مادام يبحث عن عمل ولا يجده ولا يتقاضى أجراً أثناء أسبوع البحث،

○ متعطّل قديم (سبق له العمل)

هو من سبق له العمل، غير أنه خلال فترة البحث تمّ حصره ضمن المتعطّلين،

○ متعطّل حديث (لم يسبق له العمل)

وهو الذي لم يسبق له العمل على الإطلاق، مثل الخريج الذي لم يلتحق بأي عمل بعد،

○ الأفراد خارج قوة العمل

هم الأفراد في سن (٦-٦٤) سنة والقادرون على العمل ولا يعملون ولا يبحثون عن العمل أثناء فترة البحث، وذلك لسبب أو أكثر من الأسباب التالية:

- ظروف عائلية (المتفرغات لأعمال المنزل)،
- إعداد أنفسهن للدخول في ميدان العمل (الطالب المتفرغ للدراسة)،
- عدم الرغبة في العمل (الزاهد عن العمل)،
- بالمعاش أو التقاعد وعمره أقل من ٦٥ سنة،
- عجز جزئي يمنع الفرد مؤقتاً عن العمل،
- من هم في أجازته بدون مرتب لمدة سنة فأكثر ولا يعملون ولا يبحثون عن عمل،

○ الأسباب المؤقتة للخروج من قوة العمل

- المجندون سواء كانوا من حملة المؤهلات أو من غير حملة المؤهلات، وسواء كانوا يعملون أو سبق لهم العمل قبل التجنيد، وسواء كانوا مجندين عاديين أو ضباط احتياط أو ملتحقون للعمل بجهاز الشرطة،
- نزلاء المستشفيات غير المرتبطين بعمل،
- نزلاء السجون،
- الموقوف مؤقتاً عن العمل أو لأجل غير مسمى طالما لا يتقاضى أجراً ولا يبحث عن عمل،
- خريج الجامعة الذي لا يؤدي الخدمة العامة،

الفصل الثالث

المتعطشون

الربع الثاني ٢٠١٨

نسبة المتعطلين الذين سبق لهم العمل من إجمالي المتعطلين



نسبة المتعطلين من قوة العمل

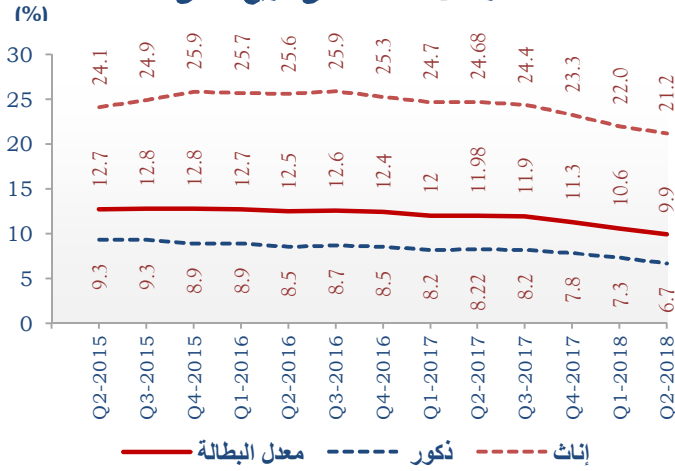
9.9%



١,٣ معدلات البطالة

شكل رقم (١٧)

تطور معدل البطالة طبقاً للنوع
خلال الفترة من ٢٠١٥ حتى الربع الثاني ٢٠١٨



وبالانتقال إلى استعراض معدلات بطالة الشباب توضح الإحصاءات أن معدل البطالة للفئة العمرية ١٥ إلى ٢٩ سنة قد سجل في الربع الثاني من عام ٢٠١٨ نحو ٢٢,٧٪، محققاً انخفاضاً يصل نحو ٣,٠٪ مقارنة بالربع الثاني ٢٠١٧، ومحققاً انخفاضاً بنحو ٤,٥٪ مقارنة بالربع الثاني ٢٠١٦.

وبزيادة مدى الفئة العمرية لتكون ١٥ إلى ٣٩ سنة، توضح الإحصاءات أن معدل البطالة قد سجل في الربع الثاني من عام ٢٠١٨ نحو ١٦,٠٪، والذي يعد قد انخفض بنحو ٢,٧٪ عن الربع الثاني عام ٢٠١٧، وسجل انخفاض بنحو ٣,٦٪ عن نظيرة للربع الثاني من عام ٢٠١٦.

وبمقارنة الفارق بين معدلي بطالة الفئتين العمريتين خلال الربع الثاني - ٢٠١٨ يتضح أن معدل بطالة الفئة العمرية ١٥ إلى ٣٩ سنة ينخفض عن نظيره للفئة العمرية ١٥ إلى ٢٩ سنة بنحو ٦,٧٪، وهو ما قد يدل على تراجع متوسط طول فترة التعطل لدى الشباب.

يعرض هذا القسم لتقديرات البطالة والمتعطلين، ويبدأ القسم مع استعراض تطور معدلات البطالة، والذي يوضح أن معدل البطالة الكلي في الربع الثاني عام ٢٠١٨ وصل نحو ٩,٩٪، وينخفض معدل البطالة في الربع الثاني من عام ٢٠١٨ عن الربع المناظر له من عام ٢٠١٧ بنحو ٢,١٪.

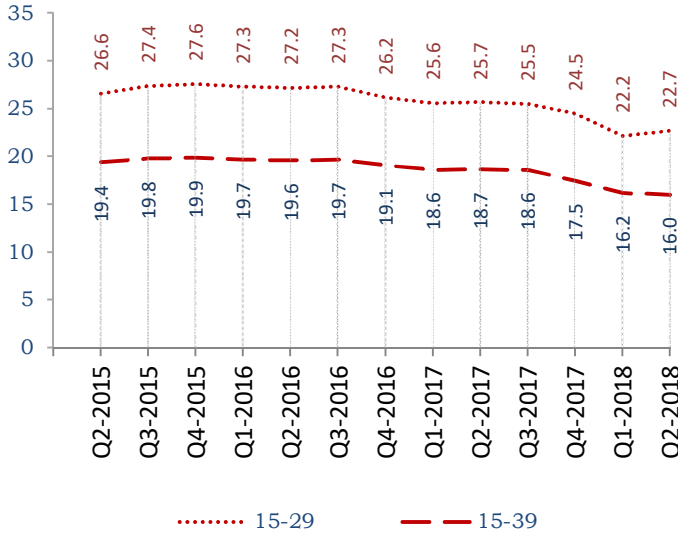
وبالنظر إلى الصورة الكلية لمعدل البطالة يتضح أن معدل البطالة قد تراجع بدأ من الربع الثاني من عام ٢٠١٥ حيث بلغ ١٢,٧٪ وقد وصل متوسط معدل البطالة خلال الأرباع التالية من الربع الثاني ٢٠١٥ إلى الربع الأول ٢٠١٨ بين نحو ١٢,٧٪، ١٠,٦٪ وقد تراجع معدل البطالة بين ١١,٩٨٪، ٩,٩٪ بدأ من الربع الثاني من عام ٢٠١٧ وحتى الربع الثاني من عام ٢٠١٨.

وبالتحول صوب معدلات البطالة وفقاً للنوع الاجتماعي، توضح الإحصاءات أن معدل بطالة الذكور قد وصل نحو ٦,٧٪ في الربع الثاني من عام ٢٠١٨، متراجعاً بنحو ١,٥٢٪ عن نفس الربع من عام ٢٠١٧، ونحو ١,٨٪ عن الربع الثاني من عام ٢٠١٦.

وبالتحول صوب معدل بطالة الإناث، توضح الإحصاءات أن المعدل قد وصل في الربع الثاني ٢٠١٨ إلى نحو ٢١,٢٪، منخفضاً بنحو ٣,٤٨٪ عن الربع الثاني من عام ٢٠١٧، وبنحو ٤,٤٪ عن الربع الثاني من عام ٢٠١٦.

شكل رقم (١٨)

تطور معدل البطالة في الفئات العمرية
(٢٠١٥-٢٠١٨) و (٢٠١٥-٢٠١٨) خلال أرباع الأعوام (%)



وكذلك بالنسبة لمعدل بطالة الذين يقرأون ويكتبون وحملة شهادة محو الأمية فحقق ارتفاعاً خلال الربع الثاني ٢٠١٨ عن الربع الثاني من عام ٢٠١٧ ، وسجلت حملة المؤهل الأقل من المتوسط انخفاضاً في معدل البطالة من نحو ٤,٠٪ في الربع الثاني ٢٠١٨ الى نحو ٤,٧٪ في الربع الأول من عام ٢٠١٨.

أما بالنسبة لمعدلات بطالة حملة المؤهل المتوسط الفني فقد إنخفض في الربع الثاني ٢٠١٨ بنسبة ١,١٪ مقارنة بالربع الأول ٢٠١٨ ، و نحو ٥,٨٨٪ خلال الربع المناظر من العام السابق ، وكذلك إرتفع معدل بطالة حملة المؤهل الجامعي وفوق الجامعي بنحو ٠,٢٪ من الربع الأول ٢٠١٨.

وبالتحول صوب معدلات البطالة على مستوى أقاليم الجمهورية توضح الإحصاءات أن معدل البطالة في المحافظات الحضرية قد سجل في الربع الثاني من عام ٢٠١٨ نحو ١١,٤٪ محققاً انخفاضاً قدره ١,٠٪ عن الربع الأول من عام ٢٠١٨ ، وانخفاضاً قدره ١,٦٪ عن نظيره عام ٢٠١٧.

أما معدل البطالة في الوجه البحري فقد سجل نحو ٩,٧٪ في الربع الثاني من عام ٢٠١٨ ، وهو بذلك يكون قد حقق انخفاضاً عن الربع الأول ٢٠١٨ قدره ١,٩٪ و انخفاض ٣,١٪ الربع الثاني من عام ٢٠١٧.

أما بالوجه القبلي فقد سجل معدل البطالة نحو ٨,٥٪ في الربع الثاني من عام ٢٠١٨ ، وهو بذلك يكون قد حقق ثباتاً عن الربع الأول من عام ٢٠١٨ ، ومتراجعاً بنحو ١,٨٪ عن الربع الثاني من عام ٢٠١٧.

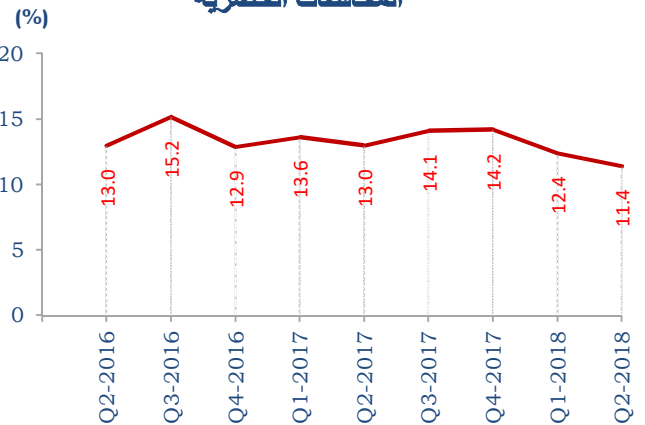
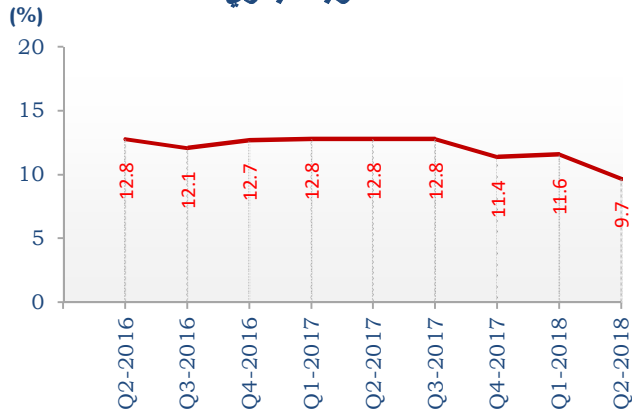
أما على مستوى محافظات الحدود فقد سجل معدل البطالة في الربع الثاني من عام ٢٠١٨ نحو ٢٧,٧٪ ، وهو بذلك يكون قد حقق ارتفاعاً عن نظيره في عام ٢٠١٧ بنحو ١٤,٢٪ وارتفع عن الربع الأول من عام ٢٠١٨ بنحو ١٧,٩٪.

وبالتحول إلى الجدول رقم (٧) الذي يوضح معدلات البطالة وفقاً للحالة التعليمية فقد سجلت معدلات البطالة للحاصلين على الثانوية العامة / الثانوية الأزهرية انخفاضاً من نحو ١٤,٥٪ في الربع الثاني من عام ٢٠١٨ مقارنة مع الربع الثاني ٢٠١٧ حيث بلغ ٩,٥٢٪.

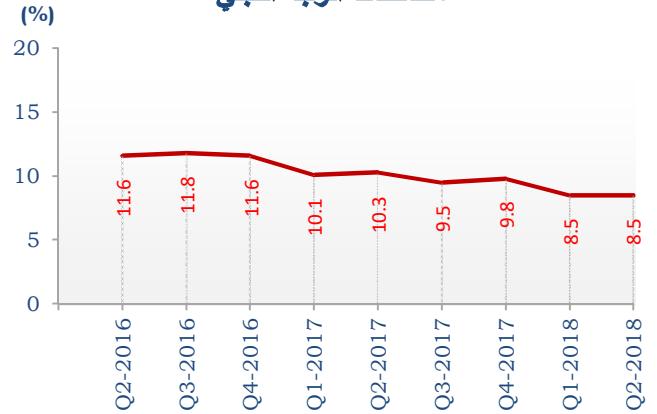
وعلى مستوى معدل بطالة الأميين فقد سجل انخفاضاً من نحو ١,٨٪ في الربع الأول من عام ٢٠١٨ الى نحو ١,٣٪ في الربع الثاني ٢٠١٨.

شكل رقم (١٩)

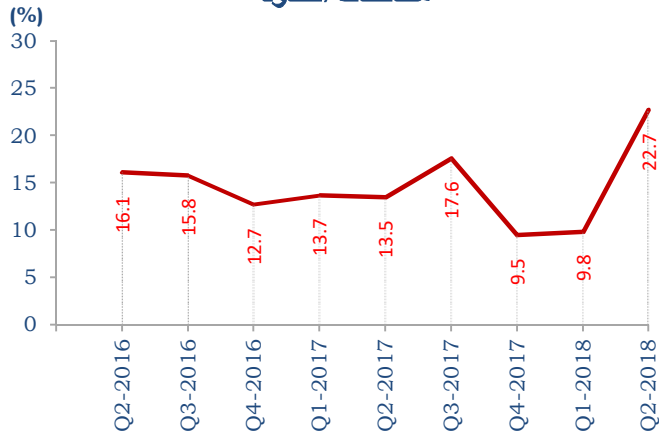
تطور مُعدّل البطالة طبقاً للأقاليم الجغرافية خلال أرباع الأعوام (٢٠١٦ - ٢٠١٨)
محافظات الوجه البحري



محافظات الوجه القبلي



محافظات الحدود



جدول رقم (٧)

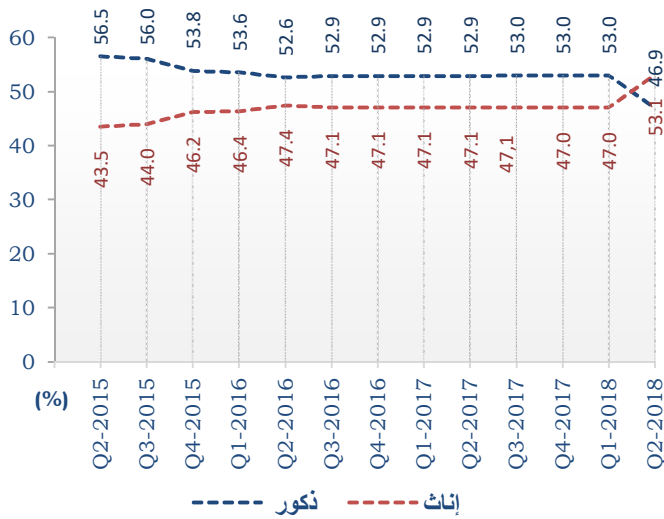
مُعدّل البطالة طبقاً للحالة التعليمية
خلال أرباع الأعوام (٢٠١٦ - ٢٠١٨)

الحالة التعليمية						السنة
أمي	يقرأ ويكتب وشهادة محو الأمية	أقل من المتوسط	ثانوية عامة / أهلية	مؤهل متوسط فني	فوق المتوسط وأقل من الجامعي	
٣,١	٤,٨	٩,٩	٢٢,٣	١٥,٤	١٤,٤	الربع الثاني ٢٠١٦
١,٥	٥,٢	٤,٩	١٨,١	١٩,٥	١٢,٨	الربع الثالث ٢٠١٦
١,٦	٣,١	٥,٩	٢٦,٧	١٧,٢	١٤,٩	الربع الرابع ٢٠١٦
١,٢	٢,٣	٣,٨	٩,٥	١٥,٥	١٨,٢	الربع الأول ٢٠١٧
١,٠٢	١,٥٢	٣,٦٧	٩,٥٢	١٥,٦٨	١٨,٠٦	الربع الثاني ٢٠١٧
١,٠	١,٥	٣,٧	٩,٤	١٥,٦	١٧,٩	الربع الثالث ٢٠١٧
١,٥	٢,٦	٤,٩	٧,٦	١٤,١	١٦,٥	الربع الرابع ٢٠١٧
١,٨	٣,٨	٤,٧	١٤,٦	١٠,٩	١٢,٧	الربع الأول ٢٠١٨
١,٣	٢,٥	٤,٠	١٤,٥	٩,٨	١٢,٨	الربع الثاني ٢٠١٨

٢,٣ خصائص المتعطلين

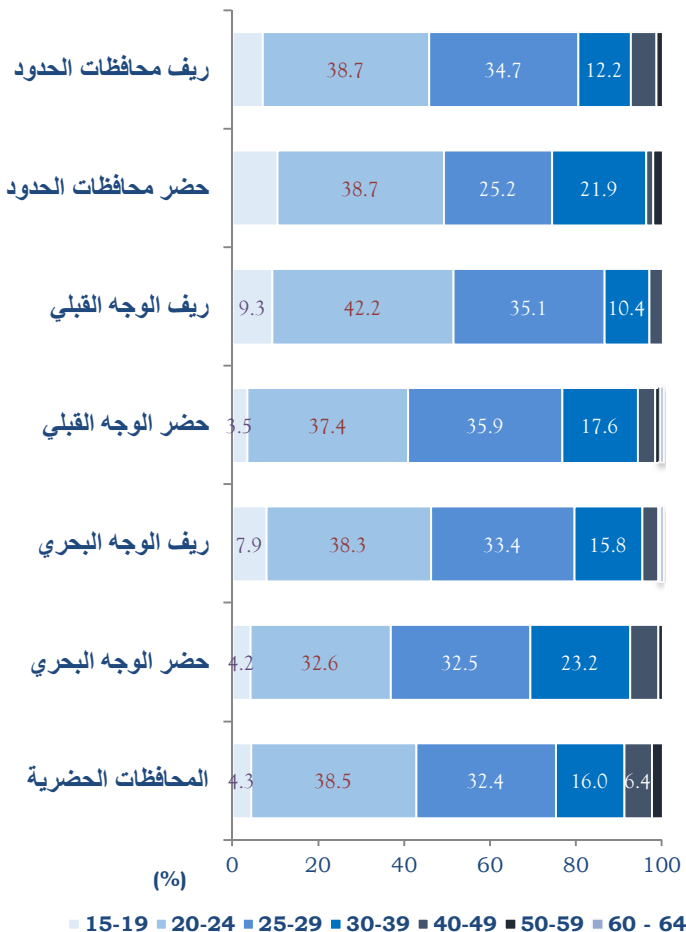
شكل رقم (٢٠)

تطور نسب المتعطلين طبقاً للنوع
خلال أرباع الأعوام (٢٠١٥ - ٢٠١٨)



شكل رقم (٢١)

التوزيع النسبي للمتطلين
طبقاً للفئات العمرية والأقاليم الجغرافية في الربع الثاني
٢٠١٨



❖ باستعراض تطور نسب المتعطلين وفقاً للنوع الاجتماعي، توضح الإحصاءات أن تمثيل كل من الذكور والإناث في إجمالي المتعطلين في الربع الثاني من عام ٢٠١٨ مقارنة بأرباع عام ٢٠١٧، حيث بلغت نسبة الذكور المتعطلين في الربع الثاني ٢٠١٨ نحو ٥٣,١٪ من جملة المتعطلين، وعلى الجانب الآخر يتضح أن نسب المتعطلات الإناث كانت نسبتهن في الربع الثاني ٢٠١٨ نحو ٤٦,٩٪ من جملة المتعطلين.

❖ وبالتحول صوب الخصائص العمرية للمتطلين يتضح أنه بصورة عامة تعتبر الفئة العمرية ٢٥ - ٢٩ سنة هي الأكثر ظهوراً في فئة المتعطلين بكافة أقاليم الجمهورية، إذ تتراوح نسبة تمثيل هذه الفئة إلى إجمالي المتعطلين بالأقاليم بين ٣٥,٩٪ والتي جاءت في حضر الوجه القبلي، ونحو ٢٥,٢٪ والتي ظهرت في حضر محافظات الحدود.

❖ يلي الفئة السابقة، الفئة العمرية ٢٠ إلى ٢٤ سنة، والتي تراوحت نسب تمثيلها بين ٤٢,٢٪ التي ظهرت في ريف الوجه القبلي، ونحو ٣٢,٦٪ والتي ظهرت في حضر الوجه البحري.

❖ وبالتحول صوب المتعطلين على مستوى الفئات التعليمية المختلفة ووفقاً للأقاليم الجغرافية، توضح الإحصاءات أن أعلى نسب لتمثيل حملة المؤهل الجامعي بين المتعطلين من الذكور تظهر في حضر الوجه البحري بنسبة ٤٢,٠٪، ويليه إقليم حضر الوجه القبلي بنسبة ٤٠,٩٪، ولعل الإحصاءات تشير بصورة كلية إلى أن نسب تمثيل حملة المؤهلات الجامعية بين المتعطلين من الذكور تعلق في الحضر عن الريف وأقل نسبة ظهرت لحملة المؤهلات الجامعية من الذكور في ريف محافظات الحدود وبلغت نحو ٢٦,٧٪.

❖ وعلى مستوى إجمالي الجمهورية بلغت نسبة الذكور لحملة المؤهلات الجامعية إلى إجمالي الذكور المتعطلين نحو ٢٨,٢٪، في حين بلغت ذات نسبة حملة المؤهلات الجامعية من الإناث إلى إجمالي المتعطلات من الإناث نحو ٦٠,٥٪.

❖ وعلى مستوى حملة المؤهلات الفنية المتوسطة، فقد جاءت نسبة حملة تلك المؤهلات من الذكور إلى إجمالي الذكور المتعطلين على مستوى الجمهورية نحو ٣٦,٣٪، في حين بلغت تلك النسبة للإناث نحو ٢٩,٠٪.

❖ ولا يختلف الأمر كثيراً لدى الإناث، إذ تظهر الإحصاءات أن ٧٢,٧٪ هي أعلى نسبة لتمثيل حملة المؤهلات الجامعية بين المتعطلات من الإناث، والتي ظهرت في المحافظات الحضرية، يليها حضر محافظات الحدود بنسبة ٧١,٨٪، وأقل نسب ظهرت في حملة المؤهلات الجامعية من الإناث في ريف محافظات الحدود بنحو ٧,٨٪.

جدول رقم (٢٦)

التوزيع النسبي للمتطلين طبقاً للحالة التعليمية والنوع بالأقاليم الجغرافية في الربع الثاني من عام ٢٠١٨

(%)

الأقاليم الجغرافية	النوع	الحالة التعليمية						الإجمالي
		أمي	يقرأ ويكتب وشهادة محو الأمية	مؤهل أقل من المتوسط	ثانوية عامة / أزهرية	مؤهل متوسط فني	مؤهل فوق المتوسط وأقل من الجامعي	
المحافظات الحضرية	ذكور	٤,٢	٦,٣	١٢,٣	٤,٦	٢٨,٩	٤,٣	٣٩,٤
	إناث	٠,٨	٠,٩	٠,٩	١,٥	١٩,٣	٣,٩	٧٢,٧
حضر وجه بحري	ذكور	٦,٦	٢,٢	١١,١	١,٤	٣٠,٨	٥,٩	٤٢,٠
	إناث	١,٦	٠,٠	١,٥	٢,٥	٢٥,٤	٦,٣	٦٢,٨
ريف وجه بحري	ذكور	٤,٦	١,٨	١٠,١	٥,٤	٣٦,٧	٤,٤	٣٧,٠
	إناث	٠,٠	٠,٤	٢,١	٠,٧	٣٦,١	٨,٧	٥٢,١
حضر جه قبلي	ذكور	٠,٩	٥,٦	١٠,٤	١,١	٣٣,٧	٧,٤	٤٠,٩
	إناث	٠,٠	٠,٨	٠,٠	٠,٠	٢٩,٢	٦,٨	٦٣,٣
ريف وجه قبلي	ذكور	٢,٢	٢,٢	٦,٧	٢,٨	٤٦,٥	٣,١	٣٦,٥
	إناث	٠,٠	٠,٠	٢,٦	١,٦	٢٢,٤	٣,٨	٦٩,٦
حضر محافظات الحدود	ذكور	٠,٠	٠,٠	٦,٥	٤,٦	٤٥,٤	٧,٩	٣٥,٣
	إناث	٠,٠	٠,٠	٠,٠	٠,٠	٢٨,٢	٠,٠	٧١,٨
ريف محافظات الحدود	ذكور	٠,٠	٠,٠	٩,٧	٥,٦	٥٨,٣	٠,٠	٢٦,٧
	إناث	١٠,٠	٢,٤	٠,٠	١٥,٢	٥٧,١	٧,٦	٧,٨
إجمالي الجمهورية	ذكور	٣,٦	٣,٣	١٠,١	٣,٨	٣٦,٣	٤,٧	٢٨,٢
	إناث	٠,٨	٠,٥	١,٣	١,٧	٢٩,٠	٦,٢	٦٠,٥
	جملة	٢,٣	٢,٠	٦,٠	٢,٨	٣٢,٩	٥,٤	٤٨,٦

✱ أما على مستوى الإناث فإن الإحصاءات تشير إلى أن قرابة عشرون أنثى من بين كل مائة من الإناث المتعطلات استغرقن في فترة التعطل الحالية نحو ثلاثة سنوات متصلة على الأقل، وأن تسعة وعشرون من بين كل مائة من الإناث المتعطلات في حالة تعطل لأقل من عام.

✱ وعلى مستوى التعطل قصير الأمد (من عام لأقل من عامين)، فإن الإحصاءات توضح أن قرابة ثلاثة وأربعون متعطلاً من الذكور في حالة تعطل لأقل من عام، وأن قرابة سبعة وعشرون متعطلاً في حالة تعطل امضوا أكثر من عام وأقل من عامين.

✱ أما بالنسبة للإناث المتعطلات فإن قرابة ثلاثة من المتعطلات بين كل عشرة متعطلات من الإناث هن في حالة تعطل لمدة أكثر من عام وأقل من عامين في حالة التعطل.

✱ وبالنظر صوب فترات التعطل وفقاً للمستوى التعليمي والنوع الاجتماعي توضح الإحصاءات أن أكثر مستوى تعليمي للذكور لديه فترة أمد التعطل الطويل (٣ سنوات متتالية على الأقل) هم من مؤهل فوق المتوسط وذلك بنسبة ١٩,٢٪ من جملة المتعطلين الذكور من هذا المستوى التعليمي، يليهم المؤهل المتوسط الفني، إذ بلغت نسبتهم نحو ١٢,٢٪ لمدة ثلاث سنوات متتالية فأكثر.

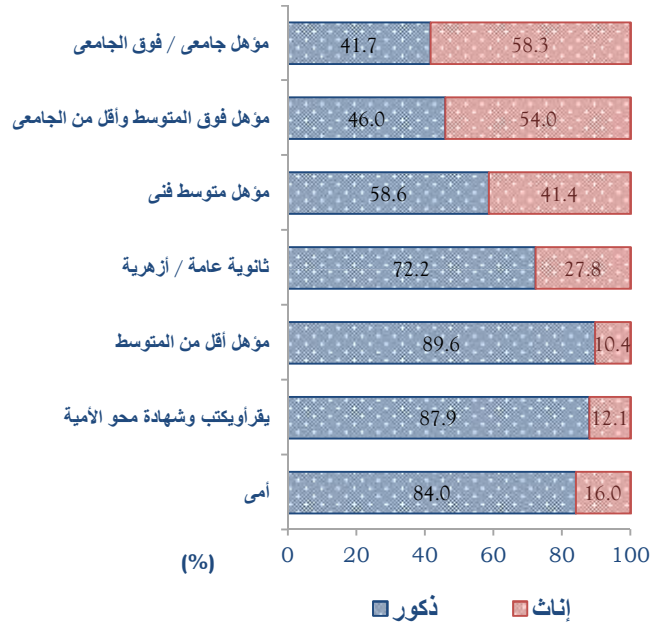
جدول رقم (٩)

نسبة المتعطلين طبقاً لمدة التعطل والنوع في الربع الثاني ٢٠١٨ (%)

النوع	مدة التعطل				الإجمالي
	أقل من سنة	١ -	٢ -	٣ +	
ذكور	٤٣,٠	٢٦,٥	١٩,٨	٩,٧	١٠٠
إناث	٢٨,٨	٢٩,٤	٢١,٣	٢٠,٢	١٠٠
الإجمالي	٣٦,٤	٢٧,٨	٢٠,٥	١٤,٦	١٠٠

شكل رقم (٢٢)

التوزيع النسبي للمتعطلين طبقاً للحالة التعليمية والنوع في الربع الثاني ٢٠١٨



في حين تظهر الإحصاءات أن الذكور يحتلون الغالبية العظمى من حجم المتعطلين بالمستويات التعليمية المنخفضة، إذ يمثل الذكور نحو ٨٤,٠٪ من إجمالي الأميين المتعطلين على مستوى الجمهورية، ويمثل الذكور نحو ٨٧,٩٪ من المتعطلين الذين يقرأون ويكتبون وحملة شهادة محو الأمية بينما يمثل الذكور نحو ٨٩,٦٪ من إجمالي المتعطلين الحاصلين على مؤهل أقل من المتوسط.

٣,٣ البطالة طويلة الأمد

✱ يُعدُّ طول فترة التعطل من أحد أهم ما يجب قياسه للوقوف على أبعاد ظاهرة البطالة، وذلك بغرض التعرف على طول فترة التعطل للمتعطلين الحاليين، وفي هذا السياق توضح الإحصاءات أن قرابة عشرة أفراد من بين كل مائة من الذكور المتعطلين استغرق على الأقل ثلاث سنوات في حالة تعطل متصلة، وأن قرابة عشرون متعطلاً تقريباً يبحثون عن عمل ومُستعدون له وراغبون فيه على مدار عامين متتاليين.

٤٦٣ %

نسبة المتعطلين من الذكور لفترة متصلة من عام لأقل من ثلاثة أعوام إلى إجمالي المتعطلين الذكور

٤٣٠ %

نسبة المتعطلين من الذكور لمدة أقل من عام إلى إجمالي المتعطلين الذكور

٥٠٧ %

نسبة المتعطلات الإناث لفترة متصلة من عام لأقل من ثلاثة أعوام إلى إجمالي المتعطلات الإناث

٢٨٨ %

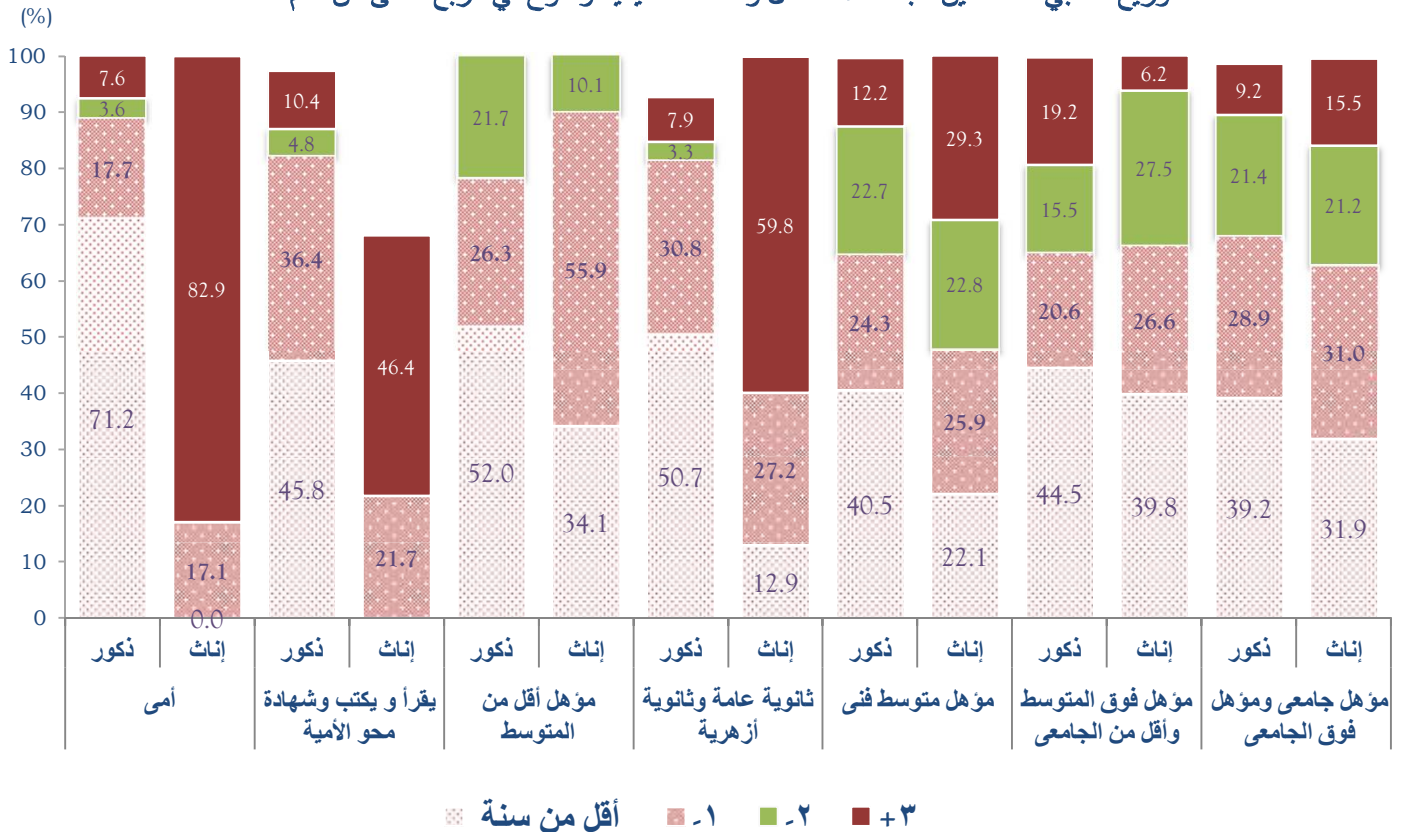
نسبة المتعطلات من الإناث لمدة أقل من عام إلى إجمالي المتعطلات الإناث

بينما في حالة الإناث ظهر التعطل طويل الأمد بأكثرية نسبية بين حملة ثانوية عامة وثانوية أزهريّة من الإناث، إذ بلغت نسبة الإناث المتعطلات لمدة ثلاثة أعوام متتالية على الأقل من إجمالي الإناث المتعطلات من حملة هذا المؤهل نحو ٥٩,٨٪، في حين جاء في المركز التالي له الإناث الحاصلات على مؤهل فنى والذين بلغت نسبة المتعطلات منهن لمدة ثلاث سنوات متتالية على أقل نحو ٢٩,٣٪ من إجمالي المتعطلات في هذا المستوى التعليمي،

وعلى مستوى التعليم الجامعي، فقد سجّلت نسبة التعطل لمدة عامين متتابعين على الأقل (عامين إلى ثلاثة أعوام + ثلاثة أعوام على الأقل) نحو ٣٠,٦٪ من إجمالي المتعطلين الذكور ونحو ٣٦,٧٪ من إجمالي المتعطلات الإناث،

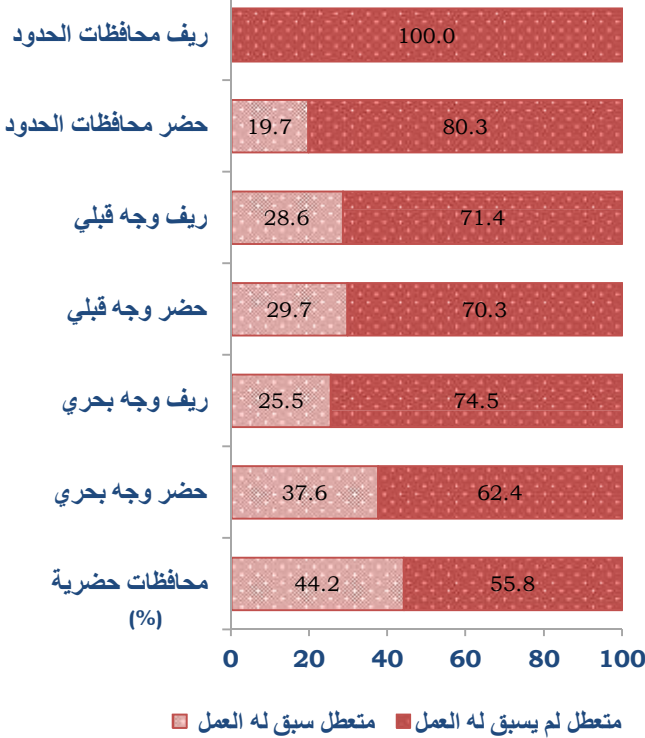
شكل رقم (٢٣)

التوزيع النسبي للمتعطلين طبقاً لمدة التعطل والحالة التعليمية والنوع في الربع الثاني من عام ٢٠١٨



شكل رقم (٢٤)

التوزيع النسبي للمتطلين طبقاً لنوع التطل والأقاليم الجغرافية في الربع الثاني ٢٠١٨



٦٣١ %
متطل لم يسبق له العمل في حضر الجمهورية

٣٦٩ %
متطل سبق له العمل في حضر الجمهورية

٨٣٣ %
من الإناث المتطلات لم يسبق لهن العمل

٥٦٥ %
من الذكور المتطلين لم يسبق لهم العمل

كذلك أظهر كلاً من ريف الوجه البحري وريف الوجه القبلي ميلاً للمتطلين الذين لم يسبق لهم العمل، إذ بلغت نسبة تلك الفئة في كلٍ منهما نحو ٧٤,٥٪ و ٧١,٤٪ على الترتيب من إجمالي المتطلين بكل إقليم منهما على حدة.

٣,٤ متطلون سبق لهم العمل

وبالتحول صوب إحصاءات المتطلون من حيث حداثة التطل أو ما إذا كان قد سبق لهم العمل، فتوضح الإحصاءات أن المتطلون الذين سبق لهم العمل تبلغ نسبتهم نحو ٣٠,٩٪ من إجمالي المتطلين في الجمهورية، بينما بلغت نسبة المتطلين الذين لم يسبق لهم العمل نحو ٦٩,١٪ من إجمالي المتطلين في الجمهورية.

وعلى مستوى الأقاليم الجغرافية فقد بلغت نسبة الذكور المتطلين في حضر الجمهورية الذين سبق لهم العمل نحو ٥١,١٪ من إجمالي المتطلين الذكور في الحضر، بينما بلغت نسبتهم ٣٦,٥٪ من إجمالي المتطلين الذكور في ريف الجمهورية.

أما بالنسبة للإناث فقد بلغت نسبة الإناث المتطلات في حضر الجمهورية الذين سبق لهم العمل نحو ٢٢,٧٪ من إجمالي المتطلات في الحضر، بينما بلغت نسبتهم في الريف نحو ٩,٦٪ من إجمالي المتطلات في ريف الجمهورية.

وبالنظر إلى توزيع المتطلين الذين سبق لهم العمل والذين لم يسبق لهم العمل وفقاً لأقاليم الجمهورية، توضح الإحصاءات أن التمثيل الأكبر للمتطلين الذين سبق لهم العمل ظهر في المحافظات الحضرية بنسبة ٤٤,٢٪ من إجمالي المتطلين في هذا الإقليم، تلاها حضر الوجه البحري، الذي جاءت نسبة المتطلين الذين سبق لهم العمل في هذا الإقليم نحو ٣٧,٦٪ من إجمالي المتطلين في هذا الإقليم.

بينما ظهر التمثيل الأكبر للمتطلين الذين لم يسبق لهم العمل في ريف المحافظات الحدودية بنسبة ١٠٠,٠٪، يليها حضر محافظات الحدود ٨٠,٣٪.

عام 2016

إجمالي المتعطلين الذين سبق لهم العمل



1.04 مليون متعطل

إجمالي المتعطلين

3.6

مليون متعطل



47.5%

ريف



52.5%

حضر



45.9%

إناث



54.1%

ذكور



23.6%



8.9%

عام 2017

إجمالي المتعطلين الذين سبق لهم العمل

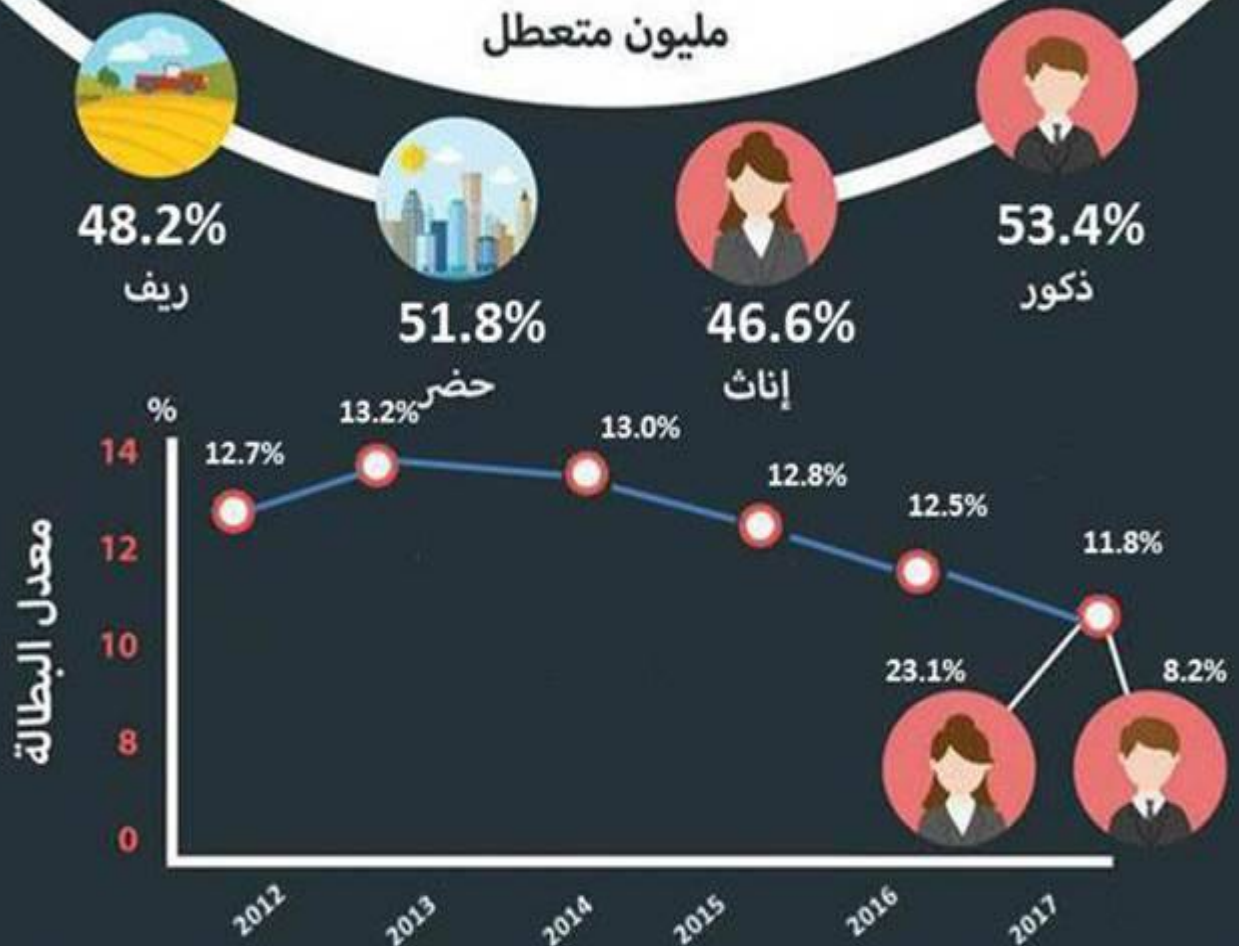


936 ألف متعطل

إجمالي المتعطلين

3.5

مليون متعطل



أهم الإصدارات الشهرية

نشرة الرقم القياسي للصناعات التحويلية والإستخراجية

تعتبر مؤشر قصير المدى يعبر عن التطورات التي تمت على قيم الإنتاج الصناعي

نشرة الأرقام القياسية لأسعار المستهلكين

تصور التغير في مستويات الأسعار للسلع والخدمات في أسواق التجزئة كأحد المؤشرات الهامة لقياس التضخم

نشرة الأرقام القياسية لأسعار المنتجين

قياس التغيرات في مستويات أسعار المنتجين المحليين للسلع والخدمات وذلك طبقاً للنشاط الاقتصادي للفئات الجدولية

النشرة المعلوماتية

نشرة إحصائية ترصد تطور الأداء الاقتصادي لمصر بكافة النواحي كما ترصد الخصائص الاجتماعية للسكان وبعض الظواهر المتعلقة بهم

الملاحق

ملحق (أ) المنهجية

١، الملامح العامة

من الأهمية بمكان أن يلم مستخدم الإحصاءات الرسمية بكافة الأساليب والطرق والمنهجيات التي اتبعت في إنتاج هذه الإحصائيات لتحقيق الشفافية والمصداقية في العرض، في هذا السياق سيتم عرض المنهجية التي تم إتباعها لتنفيذ بحث القوى العاملة وكذا المفاهيم والتعاريف المطبقة أثناء تنفيذ البحث.

○ أولاً: التطور التاريخي للبحث:

يرجع تاريخ بحث القوى العاملة في مصر إلى عام ١٩٥٧ حيث أجريت أول دورة في نوفمبر من ذلك العام، ثم استمر تنفيذ البحث بعد ذلك في دوريات متعاقبة بدورية ربع سنوية أو نصف سنوية أو سنوية حتى الآن.

ابتداءً من دورة أكتوبر عام ٢٠٠٦، تم تطوير العمل التنفيذي لبحث القوى العاملة من خلال التركيز على نقطتين أساسيتين هما:

- أهمية الاستفادة من أسلوب العينة التتبعية المطبقة حالياً عند تصميم عينة البحث في تحليل البيانات لمعرفة أثر التغيرات الديناميكية على سوق العمل.
- تطوير الاستمارة المستخدمة في البحث بإضافة عدد من الأسئلة الكاشفة التي تساعد في التحديد الدقيق لموقف العمل الخاص بكل فرد من أفراد الأسرة (يعمل، متعطّل، خارج قوة العمل...)، قبل استكمال البيانات الخاصة بخصائص العمل أو خصائص التّعطّل وتعديل عدد من الأسئلة الموجودة بالفعل أو إعادة ترتيبها بأسلوب أكثر منطقية.

ابتداءً من دورة يناير ٢٠٠٨، تم تطوير المنهجية المستخدمة في جمع البيانات لتكون أكثر تمثيلاً لواقع مجتمع الدراسة خلال فترة البحث وذلك عن طريق تقسيم العينة الخاصة بكل محافظة إلى خمسة أجزاء ويتم استيفاء كل جزء منها على حده بدورية نصف شهرية وذلك طوال الثلاثة أشهر (في منتصف ونهاية الشهر).

بداية من يناير ٢٠١٢، وتطبيقاً للتوصيات الدولية بعدم تحميل استمارة القوى العاملة أسئلة إضافية تؤثر على جودة ودقة البيانات تم تصميم استماره مختصرة تتضمن الأسئلة الجوهرية للحصول على

المؤشرات الأساسية لسوق العمل المصري على أن يتم تنفيذها في ثلاث دورات (يناير - مارس)، (أبريل - يونيو)، (أكتوبر - ديسمبر) ويتم تنفيذ الاستمارة المطولة في الربع الثالث (يوليه - سبتمبر) وتتضمن أسئلة إضافية حول الظروف السكنية للأسرة والهجرة.

اعتباراً من الدورة الأولى للبحث (يناير - مارس ٢٠١٥)، تم الأخذ في الاعتبار التركيب العمري للسكان محل البحث وذلك لتمثيل كافة الفئات العمرية للمجتمع عند تكبير العينة، كما تم تطوير أسلوب عرض البيانات بالنشرة بإضافة عدد من الجداول التي تلائم احتياجات الباحثين الدارسين والمختصين، تم عرض النتائج بالجدول في صورة نسب مئوية تمثل فئات المجتمع مع عرض حجم العينة كأعداد بنفس الجدول وفقاً للبيانات المعروضة (القوى البشرية، المشتغلون، المتعطّلون...)، حيث أن عينة الربع لا تسمح بعرض الأعداد المطلقة ويتم تجميع الأربع أرباع في النشرة السنوية ويتم عرض جداول النشرة في صورة مطلقة بعد التكبير.

اعتباراً من الدورة الأولى للبحث (يناير - مارس ٢٠١٨) تم تطوير تصميم العينة حيث تم سحب ٥٠٪ من حجم العينة (أسر تتبعية) تم زيارتها في الربع المماثل من العام السابق، وسحب ٥٠٪ من حجم العينة (أسر جديدة) يتم زيارتها لأول مرة. وكذلك تقسيم العينة الخاصة بكل محافظة إلى ستة أجزاء بدلاً من خمسة أجزاء، بالإضافة إلى تطوير الإستمارة وتنفيذ توصيات المؤتمر التاسع عشر لإحصاءات العمل الذي عقد في جينيف وإضافة عدد من الأسئلة لقياس العمالة غير الرسمية والقطاع غير الرسمي.... الخ، وإيضاً تم تصميم برنامج إدخال للإستمارة الجديدة بحيث يتم استيفاء الإستمارات ميدانياً ثم يتم إدخال البيانات من خلال الباحثين بالمكاتب وتنقية الأخطاء أول بأول والرجوع للأسرة مرة أخرى والتصحيح وإرسال البيانات يومياً.

○ ثانياً: أهداف البحث:

- ١- قياس حجم قوة العمل المصرية المدنية داخل الدولة وخصائصها المختلفة.
- ٢- قياس مستوى التشغيل والتوظيف بالمجتمع وبالمناطق الجغرافية المختلفة بالجمهورية.
- ٣- رصد التوزيع الجغرافي للمشتغلين طبقاً لعدد من الخصائص أهمها: (النوع - السن - الحالة التعليمية - الحالة العملية - المهنة - النشاط الاقتصادي - القطاع - الاستقرار في العمل - ساعات العمل).
- ٤- قياس مستوى البطالة بالمناطق الجغرافية المختلفة بالجمهورية.

٥- رصد التوزيع الجغرافي للمتطلين طبقاً للخصائص التالية:
(النوع - السن - الحالة التعليمية - مدة التعطل - نوع التعطل (سبق له العمل / لم يسبق له العمل) - المهنة والنشاط الاقتصادي بالنسبة للمتطل الذي سبق له العمل)،
تتضمن النشرة السنوية المجمعة هذه المتغيرات جميعها بينما تقتصر النشرة الربع سنوية على مجموعة أقل من هذه المتغيرات.

٣- ثالثاً: أسلوب تنفيذ البحث:

روعى عند التنفيذ التنسيق بين جميع مراحل العمل بالبحث والتي تسير في خطوط متوازية بدءاً من مرحلة جمع البيانات من الميدان حيث يتم تقسيم الأسبوع المخصص لجمع البيانات الى (٤) أيام لاستيفاء الإستمارات ميدانياً . (٣) أيام إدخال البيانات عن طريق نفس الباحث باستخدام التابلت وارسال البيانات ثم يتم تسليم الإستمارات الورقية من مختلف المحافظات الى إدارة البحث بالجهاز بدءاً من الأسبوع الثانى للعمل الميدانى، تعقب هذه المرحلة مرحلتى تنقية الأخطاء لتقييم دقة ومنطقية البيانات أولاً بأول والترميز بالتوازي مع مرحلة جمع البيانات فى الأسابيع المتتالية.
يتم إعداد النتائج النهائية للبحث والتي تصدر في النشرة الربع سنوية باللغة العربية والإنجليزية.

٢، أ تصميم وسحب عينة البحث

إن عينة بحث القوى العاملة هي عينة عنقودية طبقية ذات مرحلتين وذاتية الترجيح.

١- أولاً: حجم العينة:

بلغ حجم عينة الربع الأول ٢٠١٨ (يناير - مارس) ٢٢٦٢٦ أسره معيشية مقسمة الى ١١٢٤٠ أسر جديدة و ١١٢٨٦ أسر تتبعية لذات الربع للعام السابق (يناير - مارس) ٢٠١٧.

٢- ثانياً: حجم العنقود:

بلغ حجم العنقود ١٨ أسرة معيشية.

٣- ثالثاً: مراحل المعاينة:

أ، وحدة المعاينة الأولية:

يوفر تعداد السكان لعام ٢٠٠٦ بيانات كافية على مستوى منطقة العد، ولقد مثلت قائمة مناطق العد الإلكترونية إطار المرحلة الأولى للمعاينة (EAS)، أي أن العدد المناظر للأسر المعيشية في منطقة العد قد أخذ كمقياس للحجم، وقد بلغ حجم منطقة العد حوالي ٢٠٠ أسرة معيشية في المتوسط حيث كانت هناك بعض الاختلافات في أحجام مناطق العد وبلغ عدد وحدات المعاينة الأولية (EAS) التي تم اختيارها في المرحلة الأولى من العينة الرئيسية ٥٠٢٤ منطقة عد.

ب، تخصيص العينة بين المحافظات:

تعتبر المحافظة هي الطبقة الأولية الأساسية التي تنقسم بدورها الى (حضر/ريف) كطبقات فرعية وتم تحديد التخصيص المناسب مع الحجم بين المحافظات وكذلك بين الحضر والريف بكل محافظة في المرحلة الأولى للمعاينة. يوضح الجدول رقم (١-أ) تخصيص قطع العينة الأساسية بكل محافظة (حضر/ريف).

ج، إطار المرحلة الأولى للمعاينة:

تم اعتبار إطار المرحلة الأولى للمعاينة هو قوائم التعداد الخاصة بمناطق العد لكل طبقة مرفقاً بها عدد الأسر المعيشية المناظرة لها، وتتضمن البيانات التعريفية لقوائم العد أكواد (القسم / المركز، الشياخة / القرية)، رقم كلاً من مشرف التعداد والعداد، ويكون رقم المشرف وحيد على مستوى (الشياخة / القرية) بينما يكون رقم العداد وحيد في منطقة العد الخاصة بالمشرف.

بالنظر إلى قوائم مناطق العد مع الأخذ فى الاعتبار عدد الأسر المعيشية واتساقها مع كل منطقة عد، وجد أن بعض هذه المناطق بها عدد من الأسر المعيشية أقل من المتوسط أى أقل من ٢٠٠ أسرة ويرجع ذلك إلى أن بعض العدادين يقومون بتسجيل المنشآت التى بها أفراد ثم تستبعد بعد ذلك ويحسب فقط الأسر المعيشية التى تقطن المساكن الخاصة، نتيجة لذلك فقد تقرر ضم منطقة العد التى بها أقل من ١٦٠ أسرة معيشية إلى منطقة العد التى تجاورها وبذلك تتكون وحدة المعاينة الأولية فى هذه الحالات الاستثنائية من منطقتى عد.

لإختيار وحدات المعاينة الأولية (المرحلة الأولى للمعاينة) تم ترتيب الإطار لكى يتضمن تقسيم طبقى ضمنى طبقاً للموقع الجغرافى حيث تم ترتيب حضر كل محافظة بشكل حلزوني طبقاً للموقع الجغرافى (القسم / الحى) وتم اتباع نفس الأسلوب بالنسبة لإطار الريف ولكن طبقاً لموقع المركز. ويضمن ترتيب الإطار بهذه الطريقة الحلزونية أن يكون الإختيار المنتظم لوحدة المعاينة الأولية موزعة توزيعاً متوازناً للعينة على الطبقات الفرعية عبر المحافظة المعنية.

بعد الإنتهاء من إعداد الأطر بالطريقة السابقة، تم سحب وحدات المعاينة الأولية للمرحلة الأولى من العينة بأسلوب السحب المتناسب مع الحجم (PPS) مع أخذ عدد من الأسر المعيشية فى منطقة العد (٢٠٠ أسرة معيشية) كمقياس للحجم (MOS).

د، تقسيم العينة الأساسية:

تم تقسيم عدد وحدات العينة الأساسية (٥٠٢٤ منطقة عد) إلى أربع دورات كل دورة بها ١٢٥٧ منطقة عد مقسمة إلى ٥٦٥ منطقة عد في الحضر، ٦٩٢ منطقة عد في الريف.
تم سحب أسر العينة من كل منطقة عد باحتمال متساوى باستخدام طريقة السحب المنتظمة.

جدول رقم (١أ)

تخصيص قطع العينة الأساسية بكل محافظة (حضر/ريف) الربع الثاني - ٢٠١٨

(قطعة)

المحافظات	كود المحافظة	حضر	ريف	جملة
القاهرة	١	147	0	147
الإسكندرية	٢	76	0	76
بورسعيد	٣	12	0	12
السويس	٤	10	0	10
دمياط	١١	19	12	7
الدقهلية	١٢	92	66	26
الشرقية	١٣	92	70	22
القليوبية	١٤	76	40	36
كفر الشيخ	١٥	45	34	11
الغربية	١٦	73	50	23
المنوفية	١٧	57	45	12
البحيرة	١٨	81	64	17
الإسماعيلية	١٩	16	8	8
الجيزة	٢١	111	45	66
بني سويف	٢٢	36	27	9
الفيوم	٢٣	39	30	9
إلمنيا	٢٤	67	54	13
أسيوط	٢٥	53	37	16
سوهاج	٢٦	62	49	13
قنا	٢٧	38	30	8
أسوان	٢٨	19	11	8
الأقصر	٢٩	14	8	6
البحر الأحمر	٣١	6	0	6
الوادي الجديد	٣٢	4	3	1
مطروح	٣٣	6	1	5
شمال سيناء	٣٤	4	4	0
جنوب سيناء	٣٥	2	1	1
الإجمالي				

جدول رقم (٢-أ)

عدد الأسر في العينة المصممة والعينة المنفذة ونسب الاستجابة بكل محافظة (حضر/ ريف) الربع الثاني ٢٠١٨

(أسرة)

المحافظات	العينة المصممة			العينة المنفذة			نسب الاستجابة (%)		
	حضر	ريف	جملة	حضر	ريف	جملة	حضر	ريف	جملة
الإجمالي	10224	12402	22626	8393	11938	20331	82.1	96.4	89.9
القاهرة	2646	0	2646	2055	0	2055	77.7	0	77.7
الإسكندرية	1368	0	1368	1099	0	1099	80.3	0	80.3
بورسعيد	216	0	216	204	0	204	94.4	0	94.4
السويس	180	0	180	128	0	128	71.1	0	71.1
دمياط	126	216	342	105	204	309	83.3	94.4	90.4
الدقهلية	468	1188	1656	420	1166	1586	89.7	98.2	95.8
الشرقية	396	1260	1656	374	1240	1614	94.4	98.4	97.5
القليوبية	648	720	1368	530	670	1200	81.8	93.1	87.7
كفر الشيخ	198	612	810	182	596	778	91.9	97.4	96.0
الغربية	414	900	1314	355	855	1210	85.7	95.0	92.1
المنوفية	216	810	1026	183	755	938	84.7	93.2	91.4
البحيرة	306	1152	1458	289	1140	1429	94.4	99.0	98.0
الإسماعيلية	144	144	288	140	144	284	97.2	100	98.6
الجيزة	1188	810	1998	763	734	1497	64.2	90.6	74.9
بني سويف	162	486	648	137	477	614	84.6	98.1	94.8
الفيوم	162	540	702	145	528	673	89.5	97.8	95.9
إمنيا	234	972	1206	220	958	1178	94.0	98.6	97.7
أسيوط	288	666	954	276	640	916	95.8	96.1	96.0
سوهاج	234	882	1116	224	866	1090	95.7	98.2	97.7
قنا	144	540	684	131	518	649	91.0	95.9	94.9
أسوان	144	198	342	109	162	271	75.7	81.8	79.2
الأقصر	108	144	252	107	142	249	99.1	98.6	98.8
البحر الأحمر	108	0	108	96	0	96	88.9	0.0	88.9
الوادي الجديد	18	54	72	13	35	48	72.2	64.8	66.7
مطروح	90	18	108	90	18	108	100	100	100
شمال سيناء	0	72	72	0	72	72	0.0	100	100
جنوب سيناء	18	18	36	18	18	36	100	100	100

ملحق (ب)

أدوات البحث

ب،١ استمارة الاستقصاء

روعي عند تصميم استمارة البحث، الأخذ بأحدث المفاهيم والتعاريف للقوى العاملة والعمالة والبطالة التي أقرتها منظمة العمل الدولية.

فيما يلي عرض موجز للاستمارة:

تتكون هذه الاستمارة من أربعة جداول بالإضافة إلى صفحتي الغلاف الداخلي والخارجي والتي تحتوي على البيانات التعريفية والجغرافية للأسرة.

○ جدول الظروف السكنية للأسرة المعيشية:

يحتوي هذا الجدول على معلومات عن الظروف المعيشية للأسرة من حيث نوع المسكن وحيارته سواء كان (ملك/ تملك/ إيجار عادي/ إيجار مفروش)، توافر المرافق والخدمات والأجهزة المنزلية بالمسكن.

○ جدول الخصائص الديموغرافية والحالة العملية لأفراد الأسرة:

يسجل بالجدول جميع أفراد الأسرة المعيشية والخصائص الديموغرافية والاجتماعية لكل فرد منهم: (النوع، السن، الحالة التعليمية، الحالة الزوجية، التغيير في محل الإقامة والموقف الحالي من العمل).

○ جدول خصائص العمل للأفراد المشتغلين أو المرتبطين بعمل خلال

الأسبوع المرجعي:

يشمل هذا الجدول بيانات عن:

- علاقة المشتغل بعمله سواء كان يعمل بأجر أو صاحب عمل أو يعمل لحسابه أو لدى الأسرة.
- النشاط الاقتصادي.
- نوع القطاع الذي تتبعه المنشأة التي يعمل بها الفرد.
- نوع العمل (الحرفة / المهنة).
- عدد ساعات العمل الفعلية خلال أسبوع البحث.
- اشتراك الفرد في التأمين الصحي، التأمينات الاجتماعية.
- وصف موقع أو مكان العمل الذي يعمل به الفرد.
- وجود عقد قانوني مكتوب أو تعيين رسمي بين الفرد وجهة العمل وطبيعة هذا العقد.

■ متوسط الأجر الشهري،

○ جدول خصائص المتعطلين:

يستوفي هذا الجدول لكافة الأفراد الذين استوفوا شروط التعطل،

ويشمل هذا الجدول بيانات عن:

- نوع التعطل (متعطل حديث - متعطل سبق له العمل)،
- النشاط الاقتصادي وآخر مهنة زاولها قبل فترة التعطل الأخيرة.
- مدة التعطل الأخيرة المتصلة بالشهور.
- السبب الرئيسي للتعطل.

ب،٢ الأدلة والتصانيف المستخدمة

○ دليل التصنيف المهني:

تم استخدام دليل المهن لعام ٢٠٠٥ الذي يتفق مع التصنيف الدولي الموحد للمهن لعام ١٩٨٨ (ISCO) في ترميز المهن على مستوى أربعة حدود، وتم إضافة عدد (٢) كود ليكون ترميز المهن على مستوى ستة حدود ليلائم ظروف جمهورية مصر العربية.

○ دليل النشاط الاقتصادي:

تم استخدام دليل النشاط الاقتصادي لعام ٢٠٠٧ والذي يتفق مع التصنيف الدولي للنشاط الاقتصادي (ISIC) في ترميز النشاط على مستوى أربعة حدود، وتم إضافة عدد (٢) كود ليكون ترميز النشاط على مستوى ستة حدود ليلائم ظروف جمهورية مصر العربية.

○ دليل الوحدات الإدارية:

تم استخدام هذا الدليل في تبويب البيانات الإحصائية تبويباً جغرافياً طبقاً للمحافظات والأقسام والمراكز والشيخات والقرى بكل منها، كذلك المدن والمجتمعات العمرانية الجديدة الداخلة في النطاق الجغرافي لكل محافظة.

٤.ج إحصاءات سوق العمل

- **معدل المساهمة في النشاط الاقتصادي**
هو نسبة قوة العمل من مشغولين ومتعطلين إلى إجمالي السكان في سن العمل، خلال فترة مرجعية معينة.
- **معدل التشغيل**
هو نسبة المشتغلين إلى إجمالي السكان في سن العمل، خلال فترة مرجعية معينة.
- **معدل البطالة**
هو نسبة المتعطلين إلى إجمالي قوة العمل، خلال فترة مرجعية معينة.

ملحق (ج) مفاهيم

١.ج وحدة البحث

هي الأسرة المعيشية معرفة طبقاً للأساس النظري (محل الإقامة المعتاد) للعد وتتكون من فرد أو مجموعة أفراد يشتركون معاً في ظروف معيشية واحدة (المأكل والمسكن) وتربطهم أو لا تربطهم صلة قرابة.

- طبقاً لهذا التعريف يدخل ضمن أفراد الأسرة كل من:
 - أفراد الأسرة المقيمون عادة والمتواجدون فعلاً وقت الزيارة،
 - الأفراد المقيمون عادة والغائبون بصفة مؤقتة وقت البحث داخل الجمهورية (مدة أقل من ٦ شهور)،
 - الخدم المشاركون للأسرة في المأكل والمسكن،
 - الأفراد المجندون والضباط الاحتياط والمكلفون الحاضرون بالأسرة أو الغائبون عنها،
 - الأفراد المدنيون العاملون بالقوات المسلحة.
 - الأفراد العاملون بأجهزة الشرطة (رجال الشرطة والمدنيون).
- طبقاً لهذا التعريف لا يدخل ضمن أفراد الأسرة:
 - أفراد الأسرة العسكريين من الضباط العاملين وضباط الشرف وضباط الصف المتطوعين، حيث يقتصر البحث على دراسة قوة العمل المدنية فقط،
 - أفراد الأسرة المقيمون خارج الجمهورية للعمل لمدة ٦ شهور فأكثر حيث يقيس البحث قوة العمل داخل الجمهورية،
 - أفراد الأسرة الغائبون عنها داخل الجمهورية لمدة ٦ شهور فأكثر، الزوار والضيوف.

٢.ج دورية البحث

يتم تنفيذ البحث في أربع دورات سنوياً (يناير / إبريل / يوليو / أكتوبر) وذلك لأخذ أثر الموسمية على العمالة والبطالة في الاعتبار.

٣.ج فترة الإسناد الزمني

يؤخذ بفترة الإسناد الزمني القصيرة (أسبوع) عند جمع بيانات البحث، خاصة بيانات العمالة والبطالة.

ملحق (د) مراحل تنفيذ البحث

١، د العمل الميداني

- تم اختيار المشتغلين بهذا البحث من أكفأ العناصر النشطة وذوي الخبرة من موظفي الجهاز.
- تم عقد دورات تدريبية مركزية بمقر الجهاز بالقاهرة للمشرفين ومحلية بالمحافظات للمراجعين والباحثين.
- تم إعداد برنامج إشرافي على أعمال جمع البيانات ومراجعتها ميدانياً في جميع محافظات الجمهورية.
- يتم جمع بيانات البحث بأسلوب المقابلة الشخصية للأسرة في المسكن الذي تقيم فيه ويجب الحصول على البيانات من رئيس الأسرة أو الزوجة أو أي شخص بالغ رشيد من أفراد الأسرة في حالة غياب رئيس الأسرة والزوجة.
- تم تحديد واجبات ومسئوليات كل فئة من المشتغلين (الباحث - المراجع الميداني - المشرف) في تنفيذ البحث ميدانياً حتى يمكنهم أداء مهامهم بالدقة المطلوبة وفي المواعيد المحددة.

٢، د مرحلة التجهيز الآلي واستخراج البيانات

○ الترميز:

بعد انتهاء العمل الميداني تقوم مجموعة من العاملين المتخصصين في الترميز بترميز البيانات الخاصة بالنشاط، المهنة، البيانات الجغرافية طبقاً لدليل النشاط، دليل المهن، الدليل الإداري وبذلك تصبح الاستثمارات صالحة لمرحلة التجهيز الآلي.

○ التجهيز الآلي واستخراج البيانات:

تشمل هذه المرحلة تنقية الأخطاء، التحقق من سلامة عملية استيفاء الاستثمارات، استخراج جداول مخرجات البحث وإعداد النشرة في صورتها النهائية.

٣، د إجراءات مراقبة وضبط الجودة

- تتوقف دقة نتائج أي بحث إحصائي بشكل أساسي على كيفية الإعداد والتحضير لإجراء البحث ومن هذا المنطلق فقد روعي ضرورة الإعداد الجيد لهذا البحث نظراً لأهميته البالغة ومراعاة ما يلي:
- الالتزام بأحدث التوصيات الدولية الخاصة بالتعاريف والمفاهيم المختلفة.
- تقييم جودة بيانات البحث بمراحله التنفيذية المختلفة وذلك لتلافي حدوث الأخطاء أو الإقلال منها والعمل على عدم تكرارها وذلك من خلال:
- إجراء المراجعة الميدانية للإستمارات عقب الانتهاء من مرحلة جمع بيانات الأسر المبحوثة بالمحافظات حتى يمكن تدارك أية أخطاء ميدانية في الوقت المناسب حيث تم تخصيص مراجع ميداني لكل خمس باحثين ليتولى مراجعة الاستثمارات.
- تكليف الإدارة العامة لمراقبة الجودة بالجهاز ببحث عينة عشوائية في بعض المحافظات، ذلك بإعادة بحث بعض الأسرعن طريق باحث مختلف حيث تم إعداد استمارة خاصة تتضمن بعض البيانات الهامة يقوم الباحث باستيفائها، ثم تتم مطابقتها مع بيانات الباحث الأصلي لتحديد نسب الاختلافات بين بيانات كل من الباحثين، وذلك لاتخاذ اللازم في هذا الشأن.

٤، د النشر

تصدر نتائج البحث:

- في صورة ورقية
- نشرات ربع سنوية (أربع نشرات).
- نشرة سنوية مجمعة.
- بيانات صحفية (ربع سنوية وسنوية).
- في صورة إلكترونية، حيث يتم نشر نتائج البحث على موقع الجهاز.

www.capmas.gov.eg

١١٤٣,٣ مليار جنيه
الناتج المحلي الإجمالي بالأسعار الجارية
الربع الثاني ٢٠١٧ / ٢٠١٨



١,٠٠ %
معدل التغير الشهري للرقم القياسي لأسعار المنتجين
أكتوبر ٢٠١٧



٦,٠٠ %
معدل التغير الشهري لرقم القياسي لقيمة الإنتاج
الصناعي لصناعات التحويلية ٢٠١٨



٢,٢٦ مليار دولار
قيمة الصادرات
أبريل ٢٠١٨



٥,٥٨ مليار دولار
قيمة الواردات
أبريل ٢٠١٨



١٣,٨ %
معدل التضخم الشهري
مارس ٢٠١٨



مدينته نصر، من صلاح سالم، القاهرة، ج.م.ع.
صندوق بريد: ٢٠٨٦
الهاتف: ٢٤٠.٢٢.٣١ (٢٠.٢)
فاكس: ٢٤٠.٢٤.٩٩ (٢٠.٢)
بريد إلكتروني: pres_capmas@capmas.gov.eg
رقم الإذاعة بدار الكتب: ٢٠١٥/١٨٨٦١



CAPMAS Egypt



@CAPMAS_EG



CAPMAS Egypt



CAPMAS EGYPT



+201 - 272 - CAPMAS
227627

