

الجهاز المركزي للتعبئة العامة والإحصاء  
Central Agency for Public Mobilization  
and Statistics



النشرة السنوية  
المُجمَّعة

بحث القوى

العاملة ٢٠١٥

إصدار يونيه ٢٠١٦

2016

# التعداد العام

للسكان والإسكان  
والمنشآت

---

التعداد يضمن الإستهعداد

---

## الفهرس

٩	الفصل الأول ... قوة العمل
١١	١.١ القوى البشرية
١١	٢.١ المساهمة في النشاط الاقتصادي
١٣	٣.١ تقديرات قوة العمل
١٤	٤.١ خصائص قوة العمل
٢١	الفصل الثاني ... المشتغلون
٢٣	١.٢ مُعدّلات التشغيل
٢٥	٢.٢ تقديرات المشتغلين
٢٦	٣.٢ بناء وهدم الوظائف
٢٨	٤.٢ خصائص المشتغلين
٣٧	الفصل الثالث ... المتعطّلون
٣٩	١.٣ مُعدّلات البطالة
٤٢	٢.٣ تقديرات المتعطّلين
٤٣	٣.٣ خصائص المتعطّلين
٤٦	٤.٣ البطالة طويلة الأمد
٤٨	٥.٣ متعطّلون سبق لهم العمل
٥٣	الفصل الرابع ... خرائط المعلومات
٦٢	ملحق (أ) ... المنهجية
٦٦	ملحق (ب) ... أدوات المسح
٦٧	ملحق (ج) ... مفاهيم
٦٨	ملحق (د) ... مراحل تنفيذ المسح

يمثل العنصر البشري قوة العمل التي تمارس كافة الأنشطة الخدمية والإنتاجية والاستهلاكية في المجتمع. من هنا تأتي أهمية الإحصاءات والدراسات المتعلقة بنمو وتركيب وتوزيع القوى البشرية وقوة العمل بمختلف أنواعها وخصائصها.

لذا يقوم الجهاز المركزي للتعبة العامة والإحصاء بإصدار "النشرة السنوية المجمع لبحث القوى العاملة" التي تتضمن بيانات عن حجم القوى البشرية وقوة العمل وقياس العمالة والبطالة بالإضافة إلى التوزيع الجغرافي والنوعي لقوة العمل (مشتغلين/متعطّلين) طبقاً لبعض الخصائص المختلفة.

يقدم الجهاز هذه النشرة عن عام ٢٠١٥ للباحثين والمهتمين بهذا المجال آملاً أن تحقّق الأهداف المرجوة منها.

والله ولي التوفيق ...

لواء / أبو بكر الجندي

رئيس الجهاز المركزي

للتعبة العامة والإحصاء



عام 2015

# 28.4

## مليون فرد



الأفراد داخل قوة العمل



المتعطّلون

3.7 مليون فرد



44.4%



55.6%

المُشتغلون

24.8 مليون فرد



20.5%



79.5%



22.5%



70.5%

معدل المساهمة  
في النشاط الاقتصادي



46.9%

## الملخص التنفيذي

- (٤٦,٩٪) مُعدَّل المُساهمة في النشاط الاقتصادي في عام ٢٠١٥.
- (١,١٪) تراجع في مُعدَّل المُساهمة في النشاط الاقتصادي في عام ٢٠١٥ مقارنةً بعام ٢٠١٤.
- (٢٢,٥٪) مُعدَّل مُساهمة الإناث في النشاط الاقتصادي.
- (٧٠,٥٪) مُعدَّل مُساهمة الذكور في النشاط الاقتصادي.
- (٣١,٥٪) مُعدَّل المُساهمة في النشاط الاقتصادي للإناث (٢٥ - ٢٩ عاماً).
- (٩٢,٢٪) مُعدَّل المُساهمة في النشاط الاقتصادي للذكور (٢٥ - ٢٩ عاماً).
- (٦٢,٢٪) مُعدَّل المُساهمة في النشاط الاقتصادي للإناث حملة المؤهلات الجامعية وما يعلوها.
- (٨٦,٢٪) مُعدَّل المُساهمة في النشاط الاقتصادي للذكور حملة المؤهلات الجامعية وما يعلوها.
- (٢٨,٤) مليون فرد تقدير قوة العمل في عام ٢٠١٥.
- (٢١,٧) مليون فرد تقدير قوة العمل من الذكور.

- (٦,٧) مليون فرد تقدير قوة العمل من الإناث.
- (٢٩,٥٪) من قوة العمل لدى الإناث من حملة المؤهلات الجامعية وما يعلوها.
- (١٥,٩٪) من قوة العمل لدى الذكور من حملة المؤهلات الجامعية وما يعلوها.
- (٣٢,٤٪) من قوة العمل لدى الإناث من حملة المؤهل المتوسط الفني.
- (٣٣,٣٪) من قوة العمل لدى الذكور من حملة المؤهل المتوسط الفني.
- (٤٠,٨٪) مُعدَّل التشغيل الكلي في عام ٢٠١٥.
- (١٧,٠٪) مُعدَّل تشغيل الإناث.
- (٦٣,٩٪) مُعدَّل تشغيل الذكور.
- (١٩,٧) مليون مُشتغل من الذكور في عام ٢٠١٥.
- (٥,١) مليون مُشتغل من الإناث في عام ٢٠١٥.
- (٤٨٠) ألف وظيفة تقدير صافي ما تمَّ إضافته من وظائف لسوق العمل المصري في عام ٢٠١٥.
- (٥,٨٪) من المُشتغلين على مستوى الجمهورية في الفئة العمرية (١٥ - ١٩ عاماً).

● (٢٧,٥٪) من المشتغلين على مستوى الجمهورية في الفئة العمرية (٢٠ - ٢٩ عاماً).

● (٣٢,٨٪) نسبة الإناث المشتغلين في الفئة العمرية (٢٠ - ٢٩ عاماً) إلى إجمالي الإناث المشتغلين.

● (٢٦,٢٪) نسبة الذكور المشتغلين في الفئة العمرية (٢٠ - ٢٩ عاماً) إلى إجمالي الذكور المشتغلين.

● (٣٣,٧٪) من إجمالي المشتغلين يتواجدون في ريف الوجه البحري.

● (٢٤,٤٪) من إجمالي المشتغلين يتواجدون في ريف الوجه القبلي.

● (٣٥,٤٪) من الذكور المشتغلين في ريف الوجه البحري من الأميين أو من يقرأون ويكتبون أو من حملة شهادة محو الأمية.

● (٤٠,٣٪) من الذكور المشتغلين في ريف الوجه القبلي من الأميين أو من يقرأون ويكتبون أو من حملة شهادة محو الأمية.

● (٣٦,٣٪) من الإناث المشتغلين في ريف الوجه البحري من الأميين أو من يقرأون ويكتبون أو من حملة شهادة محو الأمية.

● (٤٥,٢٪) من الإناث المشتغلين في ريف الوجه القبلي من الأميين أو من يقرأون ويكتبون أو من حملة شهادة محو الأمية.

● (٤٦,٧٪) من المشتغلين على مستوى الجمهورية يعملون بالقطاع الخاص خارج المنشآت.

● (٢٧,٤٪) من المشتغلين على مستوى الجمهورية يعملون بالقطاع الخاص داخل المنشآت.

● (٢٣,٨٪) من المشتغلين على مستوى الجمهورية يعملون بالقطاع الحكومي والعام والأعمال العام.

● (١٢,٨٪) مُعدّل البطالة في عام ٢٠١٥.

● (٠,٢٪) تراجع مُعدّل البطالة في عام ٢٠١٥ مقارنةً بعام ٢٠١٤.

● (٢٤,٢٪) مُعدّل بطالة الإناث.

● (٩,٤٪) مُعدّل بطالة الذكور.

● (٢٦,١٪) مُعدّل بطالة الفئة العمرية (١٥ - ٢٩ عاماً).

● (١٩,٢٪) مُعدّل بطالة الفئة العمرية (١٥ - ٣٩ عاماً).

● (١٥,٨٪) مُعدّل البطالة في المحافظات الحضرية.



● (١٢,٧٪) مُعدّل البطالة في محافظات الوجه البحري.

● (١١,٥٪) مُعدّل البطالة في محافظات الوجه القبلي.

● (١١,٧٪) مُعدّل البطالة في المحافظات الحدودية.

● (٣,٧) مليون فرد تقدير أعداد المتعطلين في عام ٢٠١٥.

● (١,١) مليون فرد تقدير أعداد المتعطلين من الإناث.

● (٢,٠) مليون فرد تقدير أعداد المتعطلين من الذكور.

● (٥٢,٠٪) من المتعطلين في حضر الوجه البحري من الإناث.

● (٤٥,٢٪) من المتعطلين في ريف الوجه البحري من الإناث.

● (٤٣,٥٪) من المتعطلين في المحافظات الحضرية من الإناث.

● (٤٩,٨٪) من المتعطلين في ريف الوجه القبلي في الفئة العمرية (٢٠ - ٢٤ عاماً).

● (٤٤,٣٪) من المتعطلين في حضر الوجه القبلي في الفئة العمرية (٢٠ - ٢٤ عاماً).

● (٣١,٨٪) من المتعطلين من حملة المؤهلات الجامعية وما يعلوها.

● (٣٩,٤٪) من المتعطلات الإناث من حملة المؤهلات الجامعية وما يعلوها.

● (٢٥,٧٪) من المتعطلين الذكور من حملة المؤهلات الجامعية وما يعلوها.

● (٤٣,٦٪) من المتعطلين من حملة المؤهل المتوسط الفني.

● (٤٦,٣٪) من المتعطلات الإناث من حملة المؤهل المتوسط الفني.

● (٤١,٥٪) من المتعطلين الذكور من حملة المؤهل المتوسط الفني.

● (٤٠,٢٪) من المتعطلين لهم في مُدة التعطل الحالية ثلاث سنوات مُتتابة على الأقل.

● (١,٥) مليون فرد له قرابة ثلاث سنوات متتالية على الأقل يبحث عن عمل ومستعد له وراغب فيه.

● (٢٦,٨٪) من المتعطلين لهم في مُدة التعطل الحالية عامين مُتتالين.

● (٧١٣,٢) ألف مُتعطل سبق لهم العمل.

● (٣٥,٠٪) من المتعطلين الذين سبق لهم العمل بتواجدون في المحافظات الحضرية.

عام 2015

21.4%

معدل البطالة بين الجامعيين  
وفوق الجامعيين

11.5%

معدل البطالة في الوجه القبلي

12.8%

معدل البطالة

24.2%

معدل البطالة بين الإناث

26.1%

معدل البطالة بين الشباب  
[15-29] سنة

فرصة عمل تم توفيرها عام 2015

480  
الف

العاملون في  
نقابة (عمالية / مهنية)

6.2%

المشتركون في  
التأمينات الاجتماعية

55.4%

العاملون  
بعقد قانوني

53.8%

العاملون في  
عمل دائم

64.7%

المشتركون في  
التأمينات الصحية

47.3%





# قوة العمل

## الفصل الأول

عام 2015

42.5%

حضر



28.4

مليون فرد

76.4%

ذكور



23.6%

إناث



57.5%

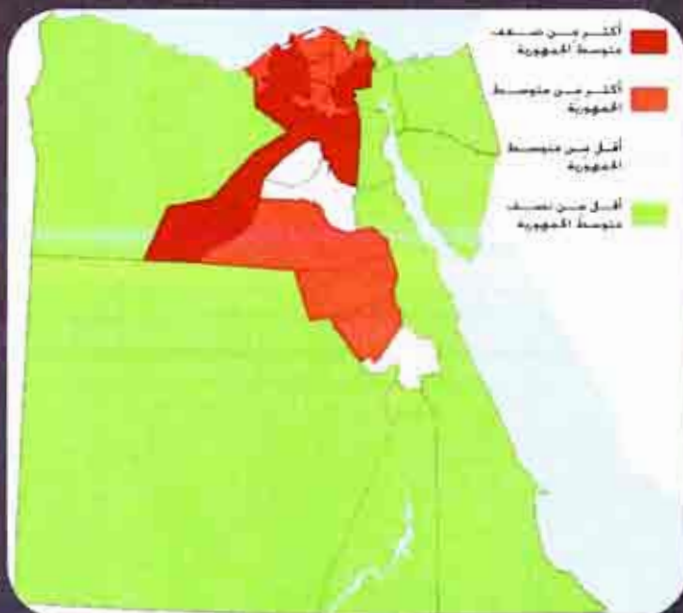
ريف



الأفراد داخل قوة العمل

توزيع القوى العاملة على  
محافظات الجمهورية

قوة العمل وفقاً للحالة التعليمية



أمي

17.9%



أقل من المتوسط

13.8%



متوسط فني

33.1%

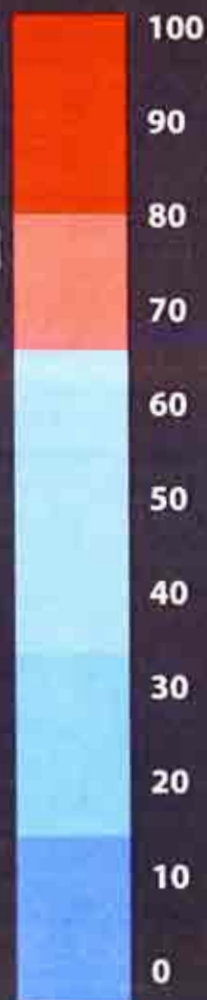


جامعي و  
فوق الجامعي

19.1%

أخرى

16.1%



شكل رقم (١)

### التوزيع النسبي للسكان داخل وخارج القوى البشرية عام ٢٠١٥



شكل رقم (٢)

### تطور معدل المساهمة في النشاط الاقتصادي خلال الفترة من (٢٠١٥-٢٠٠٣)



### وبالتحول صوب

**٤٦,٩** استعراض مُعدّلات  
المساهمة وفقاً  
للمعدل المساهمة  
لنوع الاجتماعي،  
توضح الإحصاءات  
الاقتصادي في عام  
٢٠١٥ تراجع مُعدّلات المساهمة

في عام ٢٠١٥ على مستوى كلاً من الإناث والذكور، ففي حين تراجعت مُعدّل مساهمة الإناث في النشاط الاقتصادي في عام ٢٠١٥ إلى ٢٢,٥٪، وذلك من ٢٣,٢٪ في عام ٢٠١٠، تراجع أيضاً مُعدّل المساهمة في النشاط الاقتصادي للذكور من ٧٥,٠٪ في عام ٢٠١٠ إلى ٧٠,٥٪ في عام ٢٠١٥.

## ١.١ القوى البشرية

يقوم هذا القسم على تقسيم سُكان الجمهورية إلى ثلاثة فئات، أولهما السكان خارج القوى البشرية والذين يمثلون ١٨,١٪، يليهم السكان داخل قوة العمل والذين يمثلون ٣٢,١٪، وأخيراً السكان خارج قوة العمل والذين يمثلون قرابة ٤٩,٨٪.

وبناءً على ما تقدّم فإن الإحصاءات توضح أن السكان المُتاحين للعمل سواءً كانوا مُلتحقين به فعلياً أو باحثين عنه يُمثلون قرابة ثلث السكان فقط.

## ٢.١ المساهمة في النشاط الاقتصادي

وباستعراض تطور مُعدّلات المساهمة توضح بداية الإحصاءات أن مُعدّلات المساهمة في النشاط الاقتصادي في عام ٢٠١٥ قد بُلّغت ٤٦,٩٪، بانخفاض ١,١٪ عن العام السابق مباشرةً.

وبوضح تتبع السلسلة وصول مُعدّلات المساهمة في النشاط الاقتصادي ذروتها في عام ٢٠١٠، إذ بلغت آنذاك ٤٩,٥٪، في مُقابل أقل قيمة قد تمّ تسجيلها في السلسلة محل الاستعراض والتي ظهرت في عام ٢٠٠٣ وبلغت ٤٣,٩٪.

وعن السنوات الخمس الأخيرة (٢٠١١ - ٢٠١٥) يتضح أن متوسط نسبة المساهمة في النشاط الاقتصادي قد بلغت ٤٨,٢٪، والتي تقريباً تُعادل متوسط المساهمة المُسجّل للخمس أعوام السابقة لها (٢٠٠٦ - ٢٠١٠) والتي بلغت ٤٨,٠٪.



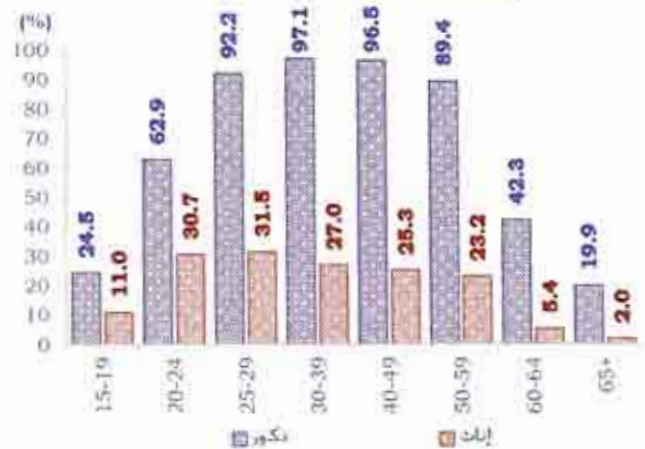


• إن التراجع في معدلات مساهمة الذكور والإناث في عام ٢٠١٥ يُرجع بمعدلات المساهمة إلى مستوى ما كانت عليه في عام ٢٠٠٥.

• وباستعراض معدلات المساهمة في النشاط الاقتصادي وفقاً لفئات السن والنوع يتضح أنه مع بلوغ سن ٢٥ تحُدث الفقرة في معدلات المساهمة لدى الذكور لتصل إلى قرابة ٩٢,٢٪، والتي تظل مُتقاربة عند هذا المستوى حتى سن الستون عاماً.

شكل رقم (٣)

معدل المساهمة في النشاط الاقتصادي طبقاً لفئات السن والنوع عام ٢٠١٥



• أما بالنسبة للإناث فإن معدلات المساهمة لا تتعدى نسبة ٣١,٥٪ والتي تظهر لدى الفئة العمرية ٢٥-٢٩ سنة، والتي تمثل نقطة تحول ما بين مرحلة سابقة تتصف بعدم الاغتراف في النشاط الاقتصادي سواءً للتعليم أو للإحباط وعدم الرغبة في العمل، وبين مرحلة تالية تظهر بسبب تكوين الأسرة وحوّل الإناث آنذاك إما للانقطاع النهائي بالخروج من سوق العمل أو الانقطاع المؤقت لفترات طويلة. وبناءً عليه فإن معدلات

% ٣١,٥

معدل المساهمة في النشاط الاقتصادي للإناث في الفئة العمرية (٢٥-٢٩ عاماً) في عام ٢٠١٥

% ٩٢,٢

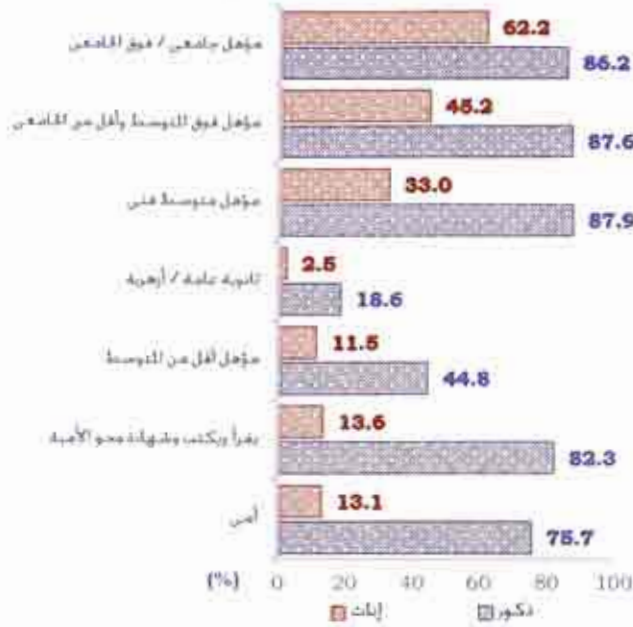
معدل المساهمة في النشاط الاقتصادي للذكور في الفئة العمرية (٢٥-٢٩ عاماً) في عام ٢٠١٥

المساهمة للإناث في الفترات العمرية الوسطى (٣٠-٤٩) لا تتعدى نسبة ٢٧,٠٪.

• وبالتحول صوب المستوى التعليمي للوقوف على تطور معدلات المساهمة، نوضح الإحصاءات أن معدلات المساهمة لدى الذكور تظل تقريباً متساوية نسبياً لجميع

شكل رقم (١١)

### معدل المساهمة في النشاط الاقتصادي طبقاً للحالة التعليمية والنوع عام ٢٠١٥



المؤهلات فيما عدا حملة مؤهل الثانوية العامة والأهلية، والمؤهل الأقل من المتوسط.

• أما عن معدلات مساهمة الإناث فتوضح الإحصاءات أن أكبر تلك المعدلات يأتي لدى حملة المؤهلات الجامعية، إذ يظهر مستوى مساهمة يصل قرابة ٦٢,٢٪، يليه المؤهلات فوق المتوسطة بنسبة ٤٥,٢٪.

• وبالتالي يمكن من خلال هذا الشكل الوقوف على استنتاج عدم ارتباط المستوى التعليمي للذكور بمعدل مشاركتهم في سوق العمل، في حين يظهر الارتباط الوثيق بين معدلات المساهمة لدى الإناث والمستوى التعليمي المتحصل عليه.

## ٣.١ تقديرات قوة العمل

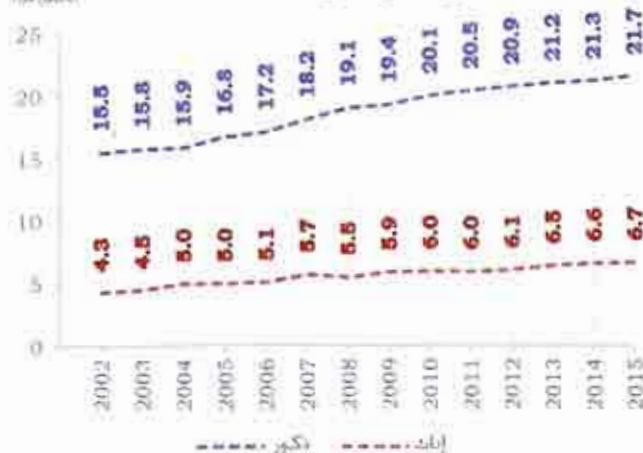
• يوضح الشكل رقم (٥) تقديرات قوة العمل وفقاً للأبحاث المتتالية من مسح القوى العاملة، والتي من خلالها يمكن الوقوف على وصول قوة العمل إلى نحو ٢٨,٤ مليون

فرد خلال عام ٢٠١٥، مُحَقَقَةً ارتفاع عن عام ٢٠١٤ يصل نحو ٥٠٠ ألف فرد، بمعدل نمو سنوي يصل قرابة ١,٨٪.

• وباستعراض معدلات النمو في حجم قوة العمل يتضح أن متوسط معدلات النمو السنوية يصل قرابة ١,٦٪ خلال السنوات

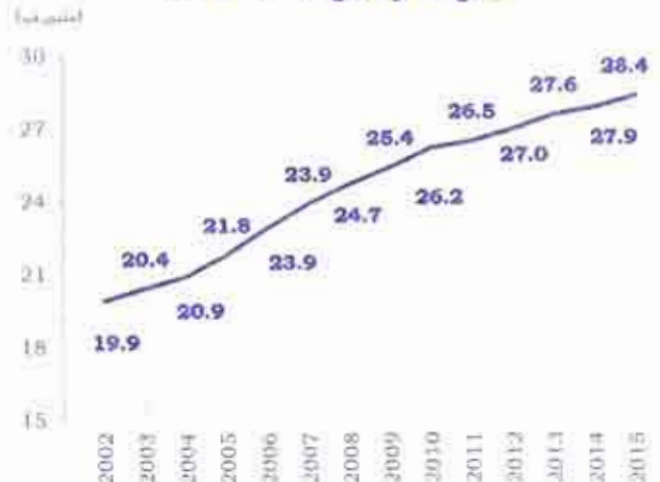
شكل رقم (١٢)

### تقدير الأفراد داخل قوة العمل طبقاً للنوع خلال الفترة من (٢٠٠٢ - ٢٠١٥)



شكل رقم (١٣)

### تقدير قوة العمل خلال الفترة من (٢٠١٥ - ٢٠٢٢)





جدول رقم (١١)

تقدير قوة العمل طبقاً للنوع بالربع الأول والثاني  
والثالث والرابع عام ٢٠١٥

الآلاف

البيان	ذكور	إناث	الإجمالي
الربع الأول	٢٤٤,٢١	٦,٤٧٨	٢٧,٧٢٢
الربع الثاني	٢١,٤٣٠	٦,٣٥٨	٢٧,٧٨٨
الربع الثالث	٢١,١٦٦	٦,٣٤٠	٢٨,٥٠٦
الربع الرابع	٢١,٨٧١	٦,٤٦٩	٢٨,٣٤٠

٢٨,٤  
مليون فرد  
قوة العمل عام ٢٠١٥

شكل رقم (٧)

التوزيع النسبي للأفراد داخل قوة العمل  
طبقاً للنوع والأقاليم الجغرافية عام ٢٠١٥

الخمس الأخيرة (٢٠١١ - ٢٠١٥)، في مقابل نحو ٣,٧٪ خلال الأعوام الخمس السابقة عليها (٢٠٠٦ - ٢٠١٠).

وبالتحول صوب حجم قوة العمل وفق النوع الاجتماعي، يتضح أن حجم قوة العمل من الذكور في عام ٢٠١٥ يصل نحو ٢١,٧ مليون فرد، بفارق يصل قرابة ٤٠٠ ألف فرد عن عام ٢٠١٤، في حين أن قوة العمل من الإناث في عام ٢٠١٥ تصل نحو ٦,٧ مليون فرد بفارق يصل قرابة ١٠٠ ألف فرد مقارنةً بعام ٢٠١٤.

## ٤.١ خصائص قوة العمل

تتوزع قوة العمل بين ٢,٧ مليون مُتعطل وقاربة ٢٤,٨ مليون مُشتغل. وتشغل الإناث نحو ٤٤,٤٪ من إجمالي المُتعطلين. في حين يشغلن نحو ٢٠,٥٪ من إجمالي المُشتغلين.

وباستعراض ما يُظهره الشكل رقم (٧)، والذي يعرض توزيع قوة العمل على نطاق الأقاليم الجغرافية والنوع، يتضح أن ريف وحضر الوجه البحري يضم أكثر نسبة للإناث المشاركات في قوة العمل بنسبة ٢٦,٣٪ و ٢٦,٦٪ على التوالي، في حين أن نسبة الإناث في قوة العمل بالمحافظات الحضرية تصل قرابة ٢٣,٦٪.

ومن مُنطلق النظرة الإقليمية لتركز قوة العمل يتضح أن ريف الوجه البحري يضم النسبة الأكبر من قوة العمل والتي تبلغ نحو ٢٣,٢٪ من إجمالي قوة العمل، يأتي في أعقابها ريف الوجه القبلي والذي يُمثل نحو ٢٢,٦٪. في حين تشغل المحافظات الحضرية نحو ١٧,٧٪



جدول رقم (٢)

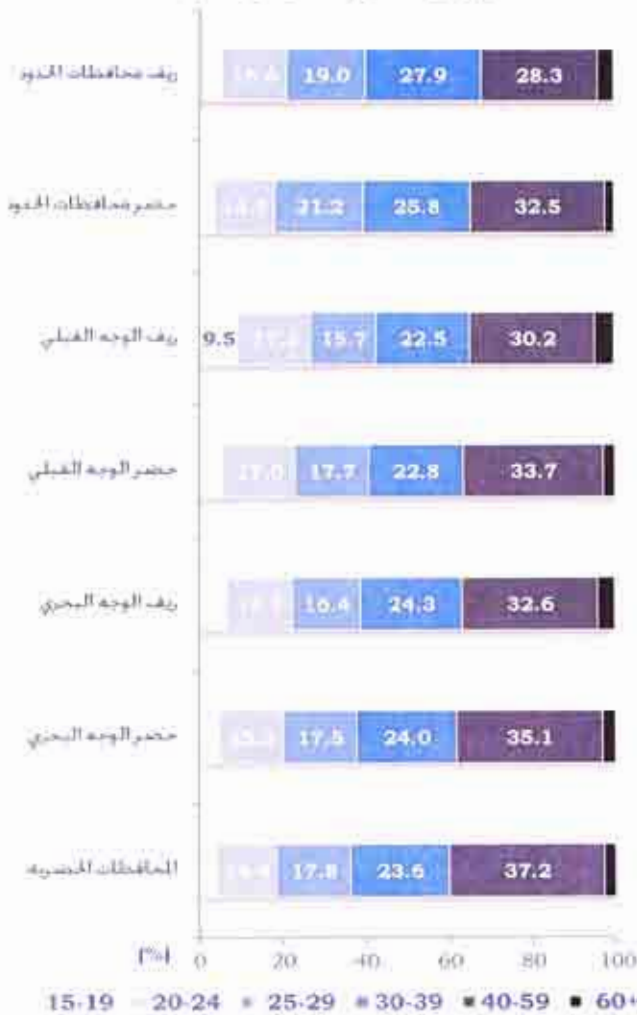
تقدير قوة العمل طبقاً لفئات السن والأقاليم الجغرافية والنوع عام ٢٠١٥

الأقاليم الجغرافية	النوع	فئات السن								الإجمالي
		١٩-٢٥	٢٥-٢٩	٣٠-٣٩	٤٠-٤٩	٥٠-٥٩	٦٠-٦٩	٧٠-٧٩	٨٠+	
المحافظات الحضرية	ذكور	١٥٥,٤	٤٧٦,٩	٦٤٥,٣	٩٥٤,٥	٧٩٩,٧	٦٨٦,٧	٩٦,٩	٣٧,٢	٣,٨٥٥,٧
	إناث	٥٢,٢	٢٤٧,٧	٢٥١,١	٢٣٤,٦	١٩٨,٦	١٩١,٤	٧,٧	٤,٧	١,١٨٨,٠
حضر الوجه البحري	ذكور	١١٨,٨	٣٤٣,٩	٤٤٢,١	٦٢٦,٩	٥٠٣,٤	٤٣٢,٩	٧٢,٣	٣٠,٩	٢,٥٧١,٠
	إناث	٥٦,٢	١٨٨,٧	١٧٠,٧	٢١٣,٠	١٥٠,٢	١٤٢,٧	٧,١	٢,٠	٩٣٠,٨
ريف الوجه البحري	ذكور	٤٣٠,٧	٩٦٩,٨	١,٠٩٢,٣	١,٧٢٢,٤	١,٣٥٥,٧	١,٠٤٩,٧	٢١٨,٨	١٢٧,٢	٦,٩٦٦,٣
	إناث	٢٠٢,٥	٥١٨,٣	٤٥٨,٤	٥٧٦,٠	٤١٢,٦	٢٦٨,٢	٣٢,٥	١٤,٠	٢,٤٨٢,٤
حضر الوجه القبلي	ذكور	١٣٠,٩	٣٧٥,٤	٤٢٤,٣	٥٧٦,٠	٤٥٨,٩	٣٧٧,٣	٥٦,٤	٢٦,٦	٢,٤٢٥,٤
	إناث	٥٦,٨	١٥٦,٤	١٢٩,٧	١٣٨,٤	١٢٣,٦	٩٧,١	٤,٨	١,٦	٧٠٨,٦
ريف الوجه القبلي	ذكور	٤٥١,٩	٨٥٦,٢	٨٤٢,٩	١,٢٤٣,٩	٩٨١,٣	٧٧٧,٠	١٧٠,٥	١١٥,٤	٥,٤٣٩,٣
	إناث	١٨٤,٧	٣٠٧,٦	٢١٣,٢	٢٦٦,٨	١٧٦,٠	٩٧,٩	١٨,٥	٩,٥	١,٢٧٤,٤
حضر محافظات الحدود	ذكور	١١,٧	٤٢,٦	٦٩,١	٨٢,٩	٦٢,١	٤٤,٣	٥,٥	٣,٥	٣٢١,٧
	إناث	٣,٥	١٦,٨	١٧,٨	٢٢,٩	١٦,٤	١٠,١	٠,١	٠,١	٨٧,٤
ريف محافظات الحدود	ذكور	٧,٠	٢١,٥	٢٧,١	٤١,٦	٢٥,٨	١٩,٢	٣,٦	٣,٥	١٤٩,٣
	إناث	٢,٧	٦,٩	٧,٦	٩,٣	٥,٤	١,٣	٠,٠	٠,٠	٣٣,٢
إجمالي الجمهورية	ذكور	١,٣٠٦,٧	٣,٠٨١,٥	٣,٥٤٣,١	٥,٢٥٧,٧	٤,١٨٦,٩	٣,٣٨٧,٢	٦٦٤,١	٣٤٣,٩	٢١,٧٢٦,١
	إناث	٥٥٨,٦	١,٤٤٢,٦	١,٢٤٨,٩	١,٤٦٦,٠	١,٠٨٢,٨	٨٠٨,٣	٧٠,٥	٣١,٨	٦,٧٠٤,٧
	جميع	١,٨٦٥,٣	٤,٥٢٩,١	٤,٧٩٢,٠	٦,٧٢٣,٧	٥,٢٦٩,٧	٤,١٩٥,٨	٦٩٤,٦	٣٧٥,٧	٢٨,٤٣٠,٨
	%	٦,٦	١٥,٩	١٦,٩	٢٣,٦	١٨,٥	١٤,٨	٢,٤	١,٣	١٠٠,٠

(١) النوع النسبي لقوة العمل طبقاً لفئات العممية

شكل رقم (٨)

التوزيع النسبي للأفراد داخل قوة العمل طبقاً للفئات العمرية والأقاليم الجغرافية عام ٢٠١٥



• أما على مستوى الفئات الشابة من الذكور، فيأتي ريف الوجه القبلي بالنسبة الأكبر التي تصل قرابة ٣٩,٥٪، يليه حضر الوجه القبلي بنسبة ٣٨,٤٪، وثالثاً يأتي الشباب في حضر المحافظات الحدودية بذات النسبة تقريباً (٣٨,٤٪).

• وبالانتقال إلى الجدول رقم (٣) والذي يعرض توزيع قوة العمل بداخل الأقاليم وفقاً للمستوى التعليمي، توضح الإحصاءات أن النسبة الأكبر لمشاركة الجامعيين في قوة

فقط من قوة العمل، وتأتي في المركز الثالث بين أقاليم الجمهورية من حيث الاستحواذ على قوة العمل.

• ولا يختلف التوزيع النسبي للذكور والإناث بين الأقاليم الجغرافية عن الصورة الكلية، ففي حالة الذكور يأتي ريف الوجه البحري في المقدمة بنسبة ٣٢,١٪، يليه ريف الوجه القبلي بنسبة ٢٥,٠٪، وثالثاً المحافظات الحضرية بنسبة ١٧,٧٪، وعلى مستوى الإناث فيظل ريف الوجه البحري بالمرتبة الأولى بنسبة ٣٧,٠٪ من إجمالي قوة عمل الإناث، يليه ريف الوجه القبلي بنسبة ١٩,٠٪، فالمحافظات الحضرية بنسبة ١٧,٧٪.

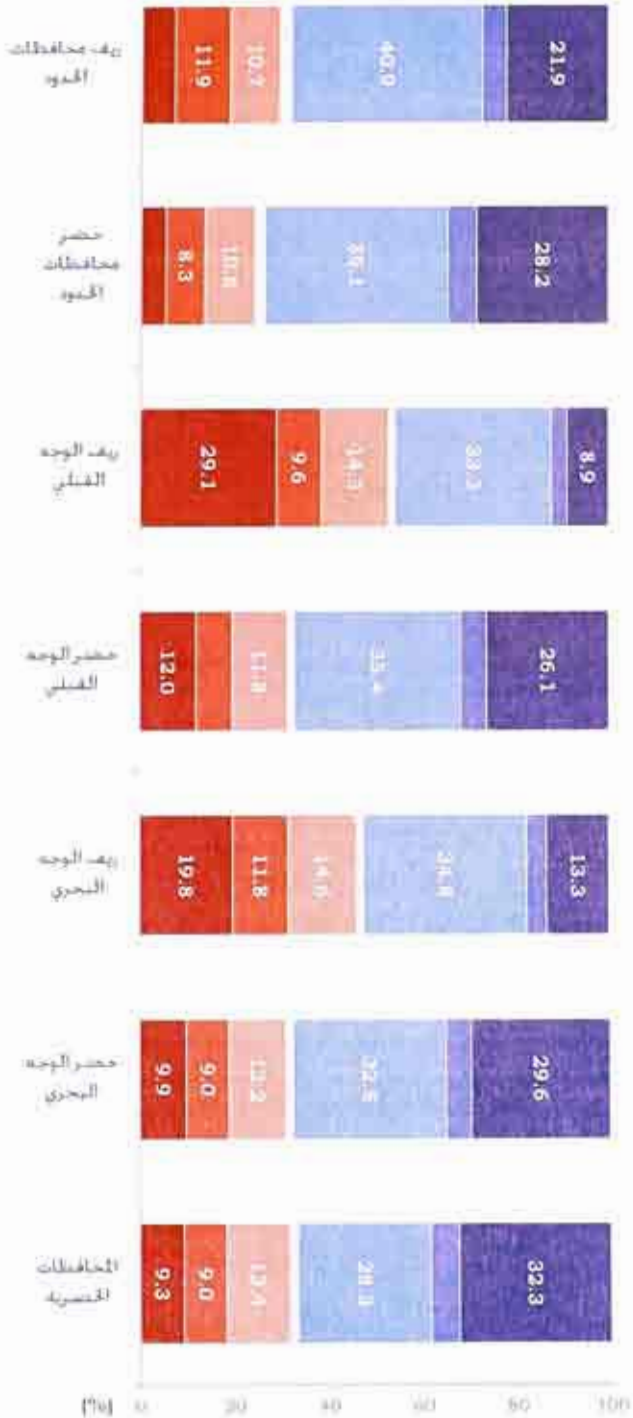
• وعلى مستوى توزيع قوة العمل وفقاً للفئات العمرية فإن قرابة ٣٩,٤٪ من قوة العمل من الشباب في الفئة العمرية ١٥ إلى ٢٩ عاماً، في حين الفئة الوسطى من ٣٠ إلى ٤٩ عاماً تمثل نحو ٤٢,١٪ من إجمالي قوة العمل.

• تتزايد قوة العمل الشابة من الإناث عن الذكور، ففي حين تمثل نسبة الإناث في الفئة العمرية ١٥ إلى ٢٩ عاماً نحو ٤٨,٥٪ من إجمالي قوة العمل من الإناث على مستوى الجمهورية، يأتي الذكور في ذات الفئة العمرية بنسبة ٣٦,٥٪ من إجمالي قوة العمل من الذكور.

• وتتجلى نسب مشاركة الفئات الشابة (١٥ إلى ٢٩ عاماً) في قوة العمل لدى الإناث في ريف الوجه القبلي، إذ تصل نسبة المشاركة إلى نحو ٥٥,٤٪ من إجمالي قوة العمل للإناث في الإقليم، ويأتي ريف المحافظات الحدودية في المرتبة الثانية بنسبة ٥١,٨٪.

شكل رقم (١٠)

**التوزيع النسبي للأفراد داخل قوة العمل  
طبقاً للحالة التعليمية عام ٢٠١٥**



- أمية
- متوسط أقل من المتوسط
- متوسط غير
- متوسط جامعي / فوق الجامعي
- بمراتبك وشهادة من الأمية
- ثانوية عامة / إقليمية
- متوسط فوق المتوسط وأقل من الجامعي

**٢٦,١**

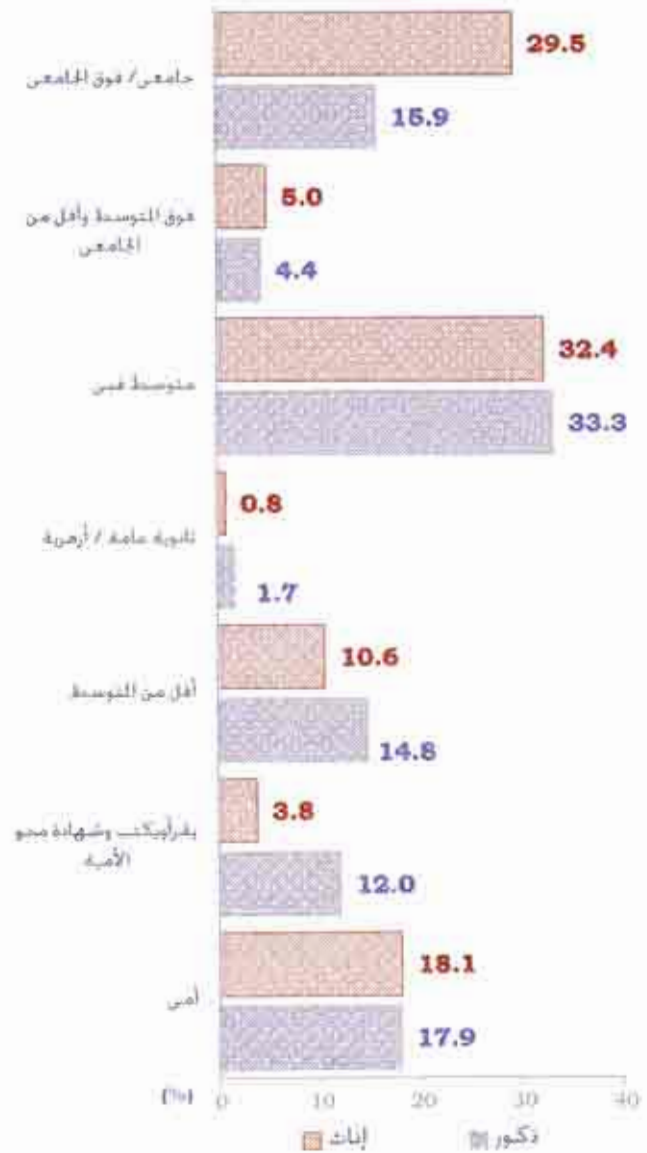
نسبة الجامعيين لقوة العمل من الذكور في المحافظات الحضرية وهي النسبة الأعلى في عام ٢٠١٥

**٥٢,٥**

نسبة الجامعيات لقوة العمل من الإناث في المحافظات الحضرية وهي النسبة الأعلى في عام ٢٠١٥

شكل رقم (٩)

**التوزيع النسبي للأفراد داخل قوة العمل  
طبقاً للحالة التعليمية والنوع ٢٠١٥**



- (١) إجمالي التوزيع النسبي للذكور داخل قوة العمل = ١٠٠
- (٢) إجمالي التوزيع النسبي للإناث داخل قوة العمل = ١٠٠



جدول رقم (١٢)

التوزيع النسبي للأفراد داخل قوة العمل طبقاً للحالة التعليمية والأقاليم الجغرافية والنوع عام ٢٠١٥

(%)

الأقاليم الجغرافية	النوع	الحالة التعليمية						الإجمالي
		أبسط	دبلوم فني أو كادر فني أو كادر تعليمي	دبلوم ثانوي أو كادر فني أو كادر تعليمي	دبلوم ثانوي أو كادر فني أو كادر تعليمي	دبلوم ثانوي أو كادر فني أو كادر تعليمي	دبلوم ثانوي أو كادر فني أو كادر تعليمي	
الحافظات الحضرية	ذكور	١٠,٧	١١,٢	١٥,٦	١,٨	٢٨,٩	٥,٨	٢٩,١
الحضرية	إناث	٤,٩	٢,٢	٦,٣	١,٢	٢٦,٦	٦,٣	٥٢,٥
حضر الوجه البحري	ذكور	١١,٣	١١,٣	١٤,٣	١,٧	٣٢,٣	٥,١	٢٣,٩
البحري	إناث	٦,٢	٢,٤	٦,٣	٠,٨	٣٣,١	٦	٤٥,١
ريف الوجه البحري	ذكور	١٨,٦	١٤,٧	١٥,٨	١,٧	٣٣,٨	٤	١١,٣
القبلي	إناث	٢٤,٦	٤,٩	١٢,٥	٠,٨	٣٦,٣	٤,١	١٦,٩
حضر الوجه القبلي	ذكور	١٣,٥	٩,٢	١٣,٢	١,٧	٣٦,٢	٥,٢	٢٠,٩
القبلي	إناث	٦,٧	٢,٩	٦,٩	٠,٧	٣٢,٧	٦,٥	٤٣,٨
ريف الوجه القبلي	ذكور	٢٧,٩	١٠,٧	١٣,٩	١,٧	٣٤,٤	٣,٢	٨
القبلي	إناث	٣٤,١	٤,٧	١٦,٤	٠,٤	٢٨,٧	٣,٤	١٢,٣
حضر محافظات الحدود	ذكور	٦,٢	٩,٩	١٢,٣	٢,٤	٣٩,١	٥,٦	٢٤,٥
الحدود	إناث	٢,٣	٢,٢	٥,٤	٠,٨	٣٩,٠	٨,٤	٤١,٩
ريف محافظات الحدود	ذكور	١٠,٨	١٤,٦	١٤,٩	١,٥	٤٠,٤	٤,١	١٣,٨
الحدود	إناث	٣,٩	٣,٦	٧,٨	٢,١	٤٨,٩	٦,٠	٢٨,٠

داخل أقاليمهم الجغرافية تأتي في ريف المحافظات الحدودية بنسبة ٤٠,٤٪. يليه حضر محافظات الحدود بنسبة ٣٩,١٪. وثالثاً يأتي حضر الوجه القبلي بنسبة ٣٦,٢٪.

- وبالتحول صوب قوة العمل غير المتعلمة، فتوضح الإحصاءات أن التركيز النسبي الأكبر لها يوجد في ريف الوجه القبلي إذ تشغل قوة العمل الأمية نحو ٢٧,٩٪ من إجمالي حجم قوة العمل من ذكور الإقليم. ونحو ٣٤,١٪ من قوة العمل من الإناث في هذا الإقليم. يليه ريف الوجه البحري، إذ تشغل قوة العمل الأمية نحو ١٨,٦٪ من إجمالي قوة العمل من الذكور في الإقليم.

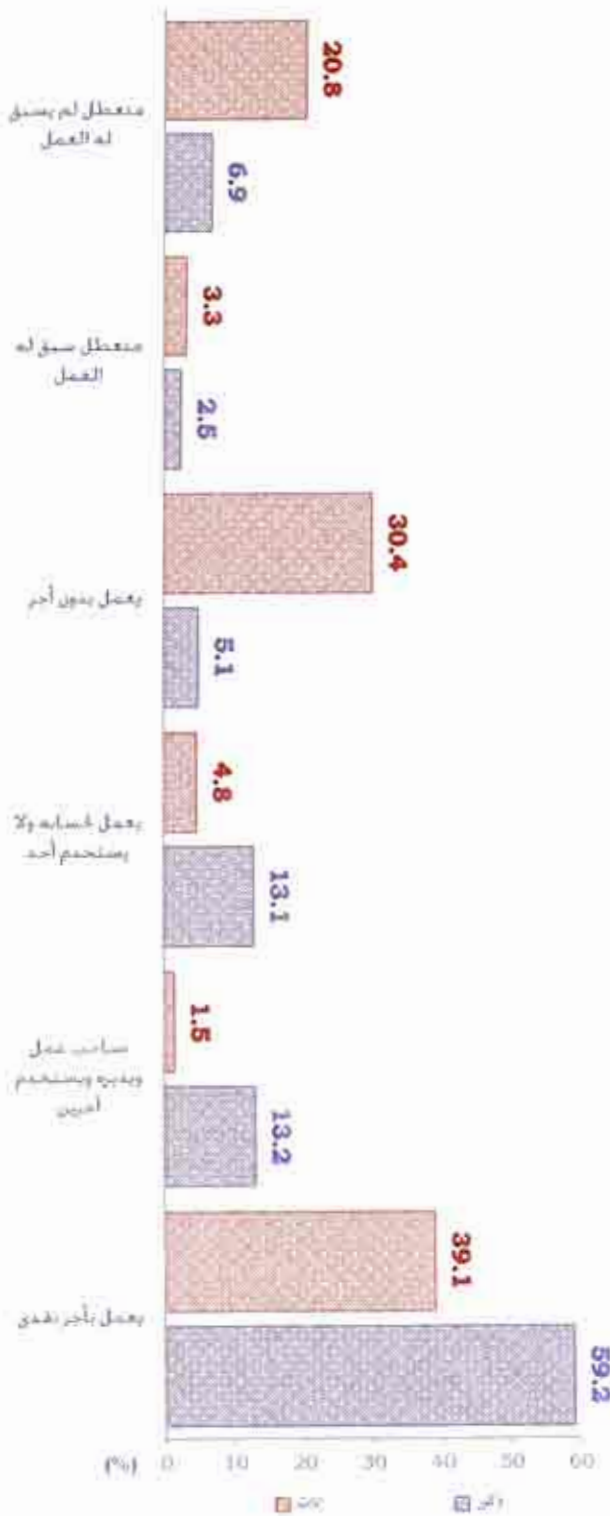
العمل من الإناث تأتي في المحافظات الحضرية، حيث تمثل الجامعيات قرابة ٥٢,٥٪ من إجمالي قوة العمل من الإناث في الإقليم. يلي ذلك حضر الوجه البحري حيث تأتي الجامعيات بنسبة ٤٥,١٪ من إجمالي قوة العمل من الإناث في الإقليم.

- وبالنسبة للذكور فتأتي النسبة الأكبر من الجامعيين في المحافظات الحضرية، إذ يمثلوا نحو ٢٦,١٪ من قوة العمل من الذكور في هذا الإقليم. يلي ذلك حضر المحافظات الحدودية بنسبة ٢٤,٥٪.

- وباستعراض حملة المؤهلات الفنية من الذكور، يتضح أن النسبة الأكبر لمشاركتهم

شكل رقم (١١)

التوزيع النسبي للأفراد داخل قوة العمل  
طبقاً للحالة العملية والنوع<sup>١</sup> عام ٢٠١٥



[١] إجمالي التوزيع النسبي للذكور داخل قوة العمل = ٢١.٠  
[١] إجمالي التوزيع النسبي للإناث داخل قوة العمل = ٢١.٠

وحو ٢٤,٦٪ من إجمالي قوة العمل من الإناث في الإقليم. في حين يأتي حصر المحافظات الحدودية بالنسبة الأقل، إذ تمثل قوة العمل الأمية حو ٦,٢٪ من إجمالي قوة عمل الذكور في الإقليم. وحو ٢,٣٪ من إجمالي قوة عمل الإناث في الإقليم.

● إن النظرة الإجمالية لقوة العمل من حيث المستوى التعليمي والنوع توضح أن قرابة ٣٣,٣٪ من قوة العمل من الذكور من حملة المؤهل الفني، مقارنةً بنحو ٣٢,٤٪ من قوة العمل من الإناث. كذلك توضح أن قرابة ١٧,٩٪ من قوة العمل من الذكور من الأميين، مقارنةً بنحو ١٨,١٪ من الإناث.

● وأخيراً تمثل قوة العمل الحاصلة على مؤهل جامعي وما يعلوه حو ١٥,٩٪ من إجمالي قوة العمل من الذكور على مستوى الجمهورية، وحو ٢٩,٥٪ من إجمالي قوة العمل من الإناث على مستوى الجمهورية.

● يعرض الشكل رقم (١١) لتوزيع قوة العمل وفقاً للحالة العملية، والذي يمكن من خلاله استنتاج أنه من بين كلّ عشرة ذكور في قوة العمل يوجد ستة أفراد يعملون بأجر نقدي، وواحد صاحب عمل ويديره ويستخدم آخرين، وآخر يعمل لحسابه ولا يستخدم أحد، وآخر متعطّل يبحث عن عمل ويرغب فيه ومستعد له فوراً.

٤ أفراد

من بين كلّ عشرة إناث  
مشاركات في قوة العمل  
في عام ٢٠١٥ يعمل  
بأجر نقدي

٦ أفراد

من بين كلّ عشرة ذكور  
مشاركين في قوة  
العمل في عام ٢٠١٥  
يعملون بأجر نقدي



• أما على مستوى قوة العمل من الإناث، فتوضح الإحصاءات وجود أربعة من كل عشرة إناث في قوة العمل يعملن بأجر نقدي، وثلاثة إناث يعملن بدون أجر، واثنتين مُتعطلتين وتبحثان عن عمل.

• وعلى مستوى نوع المتعطلين يتضح أنه من بين كل مائة ذكر في قوة العمل يوجد قرابة ثلاثة أفراد مُتعطلين سبق لهم العمل وخو سبعة أفراد مُتعطلين لم يسبق لهم العمل. وبين الإناث من كل مائة أنثى في قوة العمل يوجد نحو ثلاثة إناث مُتعطلات سبق لهن العمل، ونحو ٢١ أنثى مُتعطلة لم يسبق لهن العمل.

#### القوى البشرية

تشمل القوى البشرية جميع السكان عدا:  
• صغار السن أقل من ست سنوات.  
• الأفراد ٦٥ سنة فأكثر ولا يعملون ولا يرغبون في العمل ولا يبحثون عنه (المسنين).  
• المصاب بعجز كلي (غير قادر على العمل بصفة دائمة).

#### الأفراد داخل قوة العمل

جميع الأفراد (١٥ سنة فأكثر) وبسأهمون فعلا مجهوداتهم الجسمية أو العقلية في أي نشاط اقتصادي يتصل بإنتاج السلع والخدمات (المشتغلون). وكذلك الذين يقدرّون على أداء مثل تلك الأنشطة الاقتصادية ويبحثون في أدائها ويبحثون عنها ولكن لا يجدونها (المتعطلون).

#### المشتغلون

الأفراد (١٥ سنة فأكثر) الذين يزاوون أعمالاً بأي من الأنشطة الاقتصادية لبعض الوقت (على الأقل ساعة) خلال فترة الإسناد القصيرة للبحث (أسبوع) سواء داخل المنشآت أو خارجها.

#### من هم في حكم المشتغلين

الأفراد المرتبطون بعمل ولم يتمكنوا من ممارسته طوال فترة البحث بسبب المرض، أو الإصابة، أو الإجازة.

الاعتيادية، أو منحة تدريبية أو دراسية، أو لتزاع عمالي، أو لعدم انتظام العمل في المنشأة، لأسباب مؤقتة، أو لأسباب ترجع لطبيعة العمل في بعض الأنشطة، واستثناءً من ذلك لا يُعتبر الفرد المرتبط بعمل والحاصل على أجازة بدون مرتب لمدة عام فأكثر مشغلاً طالما لم يزاوّل عملاً آخر خلال فترة المسح.

#### المتعطلون

الأفراد (١٥-٦٤) سنة الذين يقدرّون على العمل ويبحثون فيه ويبحثون عنه ولكنهم لا يجدونه، ويُعتبر الفرد مُتعطلاً خلال أسبوع البحث وإن كان قد تعافى على عمل ويدخل في إطار المتعطلين الموقوف عن العمل إيجاباً مؤقتاً أو لأجل غير مُسمى مادام يبحث عن عمل ولا يجده ولا يتقاضى أجراً أثناء أسبوع البحث.

#### متعطل قديم (سبق له العمل)

هو من سبق له العمل، غير أنه خلال فترة البحث تمّ حصره ضمن المتعطلين.

#### متعطل حديث (لم يسبق له العمل)

وهو الذي لم يسبق له العمل على الإطلاق، مثل الخريج الذي لم يلتحق بأي عمل بعد.

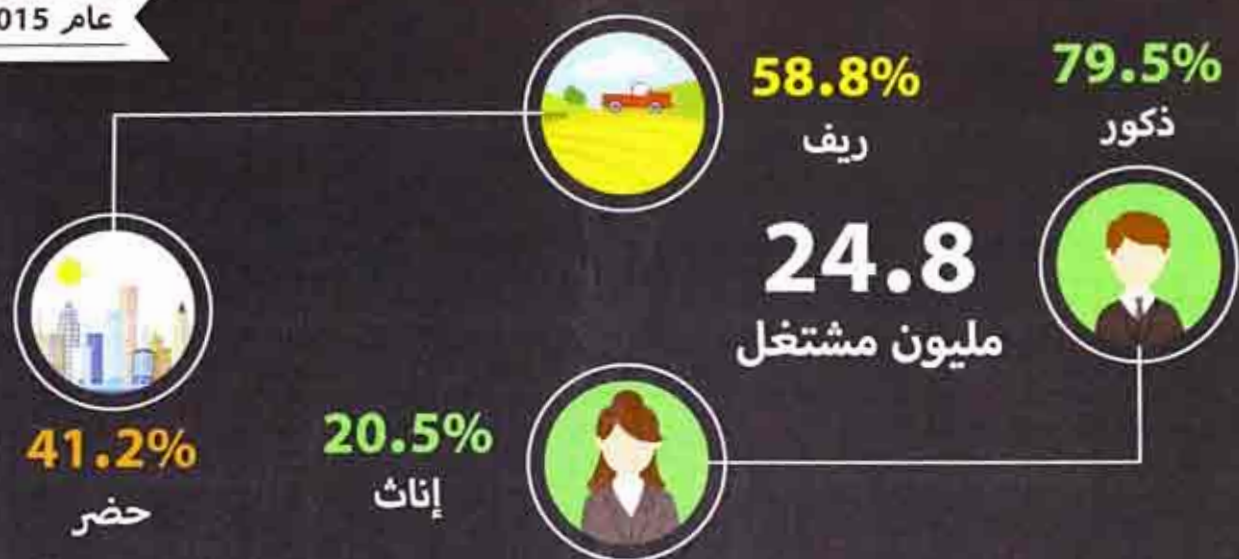
#### الأفراد خارج قوة العمل

هم الأفراد في سن (٦-٦٤) سنة والقادرون على العمل ولا يعملون ولا يبحثون عن العمل أثناء فترة البحث، وذلك لسبب أو أكثر من الأسباب التالية:  
• ظروف عائلية (المنفوعات لأعمال المنزل).  
• إعداد أنفسهم للدخول في ميدان العمل (الطالب المنفرغ للدراسة).  
• عدم الرغبة في العمل (الزاهد عن العمل).  
• بالمعاش أو التقاعد وعمره أقل من ٦٥ سنة.  
• عجز جزئي يمنع الفرد مؤقتاً عن العمل.  
• من هم في أجازة بدون مرتب لمدة سنة فأكثر ولا يعملون ولا يبحثون عن عمل.

#### الأسباب المؤقتة للخروج من قوة العمل

• الجندون سواء كانوا من حملة المؤهلات أو من غير حملة المؤهلات، وسواء كانوا يعملون أو سبق لهم العمل قبل التجنيد. وسواء كانوا مجندين عاديين أو ضباط احتياط أو ملتحقون للعمل لجهاز الشرطة.  
• نزلاء المستشفيات غير المرتبطين بعمل.  
• نزلاء السجون.  
• الموقوف مؤقتاً عن العمل أو لأجل غير مُسمى طالما لا يتقاضى أجراً ولا يبحث عن عمل.  
• خريج الجامعة الذي لا يؤدي الخدمة العامة.





التوزيع النسبي للمشتغلين طبقاً للنشاط الإقتصادي





# المشتغلون

## الفصل الثاني



## ١.٢ مَعْدَلَاتُ التَّشْغِيلِ

يُعرَّف مُعَدَّلُ التَّشْغِيلِ على أنه إجمالي المُشتغلين بكافة أشكالهم منسوبين إلى السكان في سن العمل. وتوضح الإحصاءات أن مُعَدَّلُ التَّشْغِيلِ على المستوى الكُلِّي قد تراجع من قرابة ٤٥٪ في عام ٢٠١٠ إلى قرابة ٤١,٨٪ في عام ٢٠١٤، وتزايد حدة التراجع لدى الذكور مُقارنةً بالإناث، إذ تراجع مُعَدَّلُ تشغيل الذكور عن ذات الفترة من نحو ٧١,٣٪ إلى نحو ٦٥,٤٪. في حين تراجع مُعَدَّلُ تشغيل الإناث من نحو ١٨,٠٪ إلى نحو ١٧,٥٪.

وعلى المستوى الكُلِّي فقد تراجعت مُعْدَلَاتُ التَّشْغِيلِ بنحو ١,٠٪ في عام ٢٠١٥ مُقارنةً بعام ٢٠١٤. وقد تراجعت مُعْدَلَاتُ التَّشْغِيلِ بنحو ١,٥٪ عن ذات الفترة بالنسبة للذكور، وبنحو ٠,٥٪ عن ذات الفترة بالنسبة للإناث.

ويُعَدُّ التراجع الحادث في مُعْدَلَاتُ التَّشْغِيلِ على المستوى الكُلِّي في عام ٢٠١٥ هو ثاني أعلى تراجع في أعقاب ذلك الحادث في عام ٢٠١١ مُقارنةً بالعام السابق له مباشرةً.

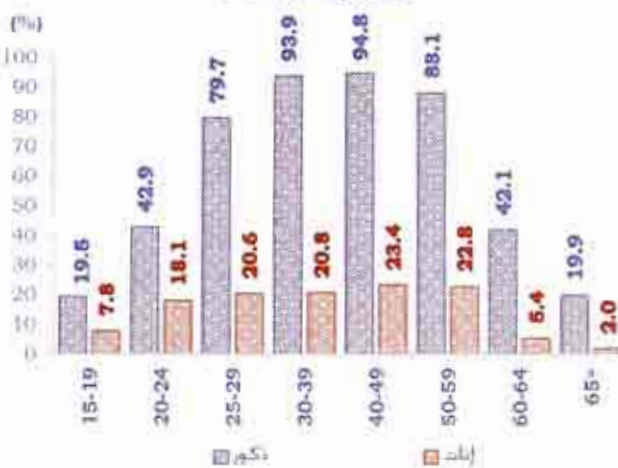
وباستعراض مُعْدَلَاتُ التَّشْغِيلِ وفقًا للفئات العمرية يتضح أن مُعْدَلَاتُ التَّشْغِيلِ للفئات العمرية (٣٠ - ٣٩) و (٤٠ - ٤٩) هي الأعلى في حالة الذكور، في حين أن مُعْدَلَاتُ التَّشْغِيلِ للفئات العمرية (٤٠ - ٤٩) و (٥٠ - ٥٩) هي مُعْدَلَاتُ التَّشْغِيلِ الأعلى بين الفئات العمرية للإناث.

وبالتحول إلى مُعْدَلَاتُ التَّشْغِيلِ وفقًا للمستوى التعليمي يتضح أن حملة المؤهل فوق المتوسط والأقل من الجامعي، وحملة

شكل رقم (١١)  
معدل التشغيل طبقاً للنوع



شكل رقم (١٢)  
معدل التشغيل طبقاً لفئات السن والنوع عام ٢٠١٥



المؤهل الجامعي هم الأكثر ظهوراً بمعدلات تشغيل مرتفعة مُقارنةً بباقي الفئات التعليمية.

في حالة الذكور تظهر مُعْدَلَاتُ التَّشْغِيلِ المرتفعة لدى الفئات التعليمية المرتفعة والمنخفضة على حدٍ سواء. بينما في حالة الإناث يظهر بصورة واضحة التناسب الطردي بين مُعْدَلَاتُ التَّشْغِيلِ والمستويات التعليمية، وبخاصة بدءاً من حملة المؤهلات المتوسطة، إذ يظهر وبوضوح تلك العلاقة.

جدول رقم 12

## معدل التشغيل طبقاً للحالة التعليمية

والنوع عام ٢٠١٥

(%)

البيان	ذكور	إناث	الإجمالي
أمي	٧٣.٢	١٢.٨	٣٤.٤
يقرأ ويكتب وشهادة محو الأمية	٧٧.٩	١٢.٢	٤٣.٧
مؤهل أقل من المتوسط	٤٠.٧	١٠.٦	٢٦.٨
ثانوية عامة / أحرية	١٦.٧	١.٨	٩.١
مؤهل متوسط فني	٧٧.٦	٢١.٦	٤٢.٨
مؤهل فوق المتوسط وأقل من الجامعي	٨٠.٨	٣١.٨	٦١.٢
مؤهل جامعي / فوق الجامعي	٧٣.١	٤٢.١	٥٩.٤
الإجمالي	٦٣.٨	١٧.٠	٤٠.٨

• وبالانتقال إلى مُعدّلات تشغيل الإناث على مستوى الأقاليم يتضح أن أعلى مُعدّلات تشغيل الإناث في عام ٢٠١٥ يأتي في محافظات الوجه البحري إذ يصل قرابة ٢٠.٤٪، ثم تأتي محافظات الحدود والمحافظات الحضرية، في حين تأتي محافظات الوجه القبلي بأقل مُعدّل تشغيل للإناث والذي يُمكن قراءته على نحو: من بين كلّ مائة فتاة في سن العمل يوجد نحو ١٤ فتاة فقط يعملن.

• كذلك توضح الإحصاءات أن مُعدّلات تشغيل الإناث في عام ٢٠١٥ مقارنةً بعام ٢٠١٤ على مستوى أقاليم الجمهورية تُظهر تراجعاً ملحوظاً لدى الوجةين القبلي والبحري.

## تراجع

مُعدّلات التشغيل  
على مدار فترة  
التبّع (٢٠١٠-٢٠١٥)

## ٤٠.٨٪

مُعدّل التشغيل  
الكُلّي للجمهورية  
في عام ٢٠١٥

• ولعلّ النتيجة السابقة تنفق بصورة كبيرة مع الأنماط الاجتماعية التي تفرض على الذكور العمل لكسب العيش وتكوين الأسرة، مع عدم إلزام النساء بهذا الأمر في الغالب. هذا بالإضافة إلى عدم اتساع نطاق فرص العمل المعروضة للنساء من ذوات المستويات التعليمية الأقل من المؤهل المتوسط. في مُقابل ما يُتاح للذكور في هذا الصدد.

• وبالتحول صوب مُعدّلات التشغيل وفقاً للأقاليم الجغرافية والتي تُظهر عدداً من النتائج الهامة. أولى هذه النتائج هي ارتفاع مُعدّلات التشغيل الكُلّيّة في كُلٍّ من المحافظات الحدودية والوجه البحري، يليهما محافظات الوجه القبلي، فالمحافظات الحضرية.

• كذلك توضح الإحصاءات أن المحافظات الحدودية حققت أكبر زيادة في مُعدّلات التشغيل في عام ٢٠١٥ مقارنةً بعام ٢٠١٤. إذ زادت قيمّة مُعدّل التشغيل الكُلّي بنحو ٢.٧٪. يأتي في المرتبة الثانية المحافظات الحضرية والتي حققت زيادة في مُعدّل التشغيل في عام ٢٠١٥ مقارنةً بعام ٢٠١٤ بلغت نحو ٠.٦٪. في حين أن محافظات الوجه القبلي حققت انخفاضاً في مُعدّلات التشغيل الكُلّيّة في عام ٢٠١٥ مقارنةً بعام ٢٠١٤ بنحو ١.١٪. وجاءت محافظات الوجه البحري بأكبر انخفاض في مُعدّلات التشغيل الكُلّيّة والتي انخفضت بنحو ١.٦٪ في عام ٢٠١٥ مقارنةً بعام ٢٠١٤.

• ويتشابه نمط مُعدّلات تشغيل الذكور كثيراً مع نمط مُعدّلات التشغيل الكُلّيّة.



شکل رقم ۱۱۴۱

معدل التشفيل ١٥ سنة فأكثرًا طبقاً للنوع والأقاليم الجغرافية خلال الفترة من (٢٠١٠-٢٠١٥)



شکل رقم ۱۱۵)

تطور أعداد المشتغلين طبقاً للنوع  
خلال الفترة من (٢٠٠٢-٢٠١٥)



● كذلك تُظهر الإحصاءات أن حجم المُستغلين قد ارتفع بنحو ٥٠٠ ألف مُستغل في عام ٢٠١٥ مقارنةً بعام ٢٠١٤.

## ٢.٢ تقديرات المشتغلين

• نوضح الإحصاءات أن إجمالي المُستغلين في عام ٢٠١٥ قد بلغوا نحو ٢٤,٨ مليون مُستغل، والذي يُظهر مُعدّل نمو يصل قرابة ٢,٠٪ في حجم المُستغلين ما بين عامي ٢٠١٥ و ٢٠١٤.

٥,١ مليون  
مُشتغل من  
الإناث في عام  
٢٠١٥

١٩,٧ مليون  
مُشْتَغَلٍ مِنْ  
الذكور في عام  
٢٠١٥

جدول رقم ١٢١

تقدير المشتغلين طبقاً للنوع بالربع الأول والثاني  
والثالث والرابع عام ٢٠١٥

(الآلاف)

النوع	ذكور	إناث	الإجمالي
الربع الأول	١٩,٣٠١	٤,٨٧٨	٢٤,١٧٩
الربع الثاني	١٩,٤٤٢	٤,٨٢٨	٢٤,٢٧٠
الربع الثالث	١٩,٦٥٢	٤,٧٥٨	٢٤,٤١٠
الربع الرابع	١٩,٩٢٥	٤,٧٩٧	٢٤,٧٢٢

شكل رقم (١١)

الوظائف المضافة والمنقوصة من سوق العمل  
خلال الفترة من ٢٠٠٣ - ٢٠١٥

(الآلاف)



الإحصاءات أنه على مدار الأعوام من ٢٠١١ وحتى ٢٠١٥ قد تم إضافة صافي ما قيمته ٩٥٠ ألف وظيفة - فقط - تم شغلها في سوق العمل المصري. ومن أهم وأكبر القطاعات التي استطاعت أن تستوعب هذا القدر من الوظائف كان قطاع النقل والتخزين الذي حظي وحده بنحو ٤٣٢,٢ ألف وظيفة، بما يعادل نحو ٤٥,٥٪ من إجمالي حجم الوظائف التي تم توفيرها على مدار الفترة. وجاء في المرتبة الثانية قطاع التشييد والبناء والذي استطاع أن يحقق نحو ٣١١ ألف فرصة عمل خلال فترة القياس.

وعلى الجانب الآخر ظهر الكثير من القطاعات التي أفرزت حدوث نقص في إجمالي الوظائف

يوضح الجدول المقابل تقديرات أعداد المشتغلين التي ظهرت من واقع التقديرات الناتجة من المسوح ربع السنوية للقوى العاملة. والتي يمكن من خلالها الوقوف على مدى تقارب تلك التقديرات مع التقدير الإجمالي لعام ٢٠١٥. وبالتالي يثبت جدوى استخدام النتائج الربع سنوية الناتجة عن بحث القوى العاملة كمؤشرات أولية لصالح متابعة حالة سوق العمل.

## ٣.٢ الوظائف المضافة والمنقوصة

يعرض الشكل المقابل التغير في أعداد المشتغلين والتي تعني في ذات الوقت تغير في أعداد الوظائف الشاغلة في سوق العمل المصري. وبالنظر إلى الشكل المقابل يتضح عدد من النتائج الهامة والتي من أبرزها حدوث نقص صافي في الوظائف الشاغلة في سوق العمل في عام ٢٠١١. والذي تسبب عن فقد نحو ٤٨٣ ألف مُشتغل من إجمالي المشتغلين في عام ٢٠١٠. هذا إضافة إلى حجم المشتغلين الجدد الذين كان من المفترض أن ينضموا إلى سوق العمل في عام ٢٠١١. والذين يمثلون الزيادة الطبيعية في حجم المشتغلين كل عام.

كذلك توضح الإحصاءات أن عام ٢٠١٥ كان من أفضل الأعوام التي تلت ثورة ٢٥-يناير ٢٠١١. إذ استطاع سوق العمل المصري في هذا العام أن يستوعب نحو ٤٨٠ ألف وظيفة. وبالتحول صوب النظرة القطاعية للتعرف على أهم القطاعات التي حصلت على نصيب من الوظائف المضافة، توضح



جدول رقم (١١)

الوظائف المضافة أو المنقوصة من سوق العمل طبقاً للأنشطة الاقتصادية خلال الفترة من (٢٠١١ - ٢٠١٥)

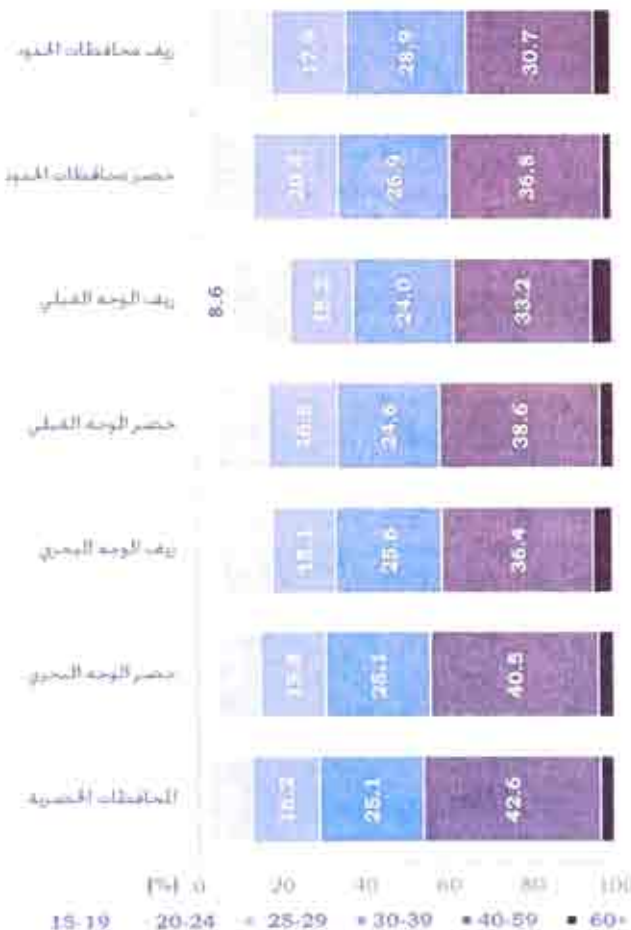
(ألف، ومائتين)

البيان	ذكور	إناث	الإجمالي
الزراعة واستغلال الغابات وقطع الأشجار وصيد الأسماك	٣٧١,٥-	٤٦,٥	٣٢٥,٠-
التعدين واستغلال المحاجر	٧,٧-	٠,٤-	٨,١-
الصناعات التحويلية	١١٢,١-	١١,٤	١٠٠,٧-
إمدادات الكهرباء والغاز والبخار وإمدادات تكييف الهواء	٥١,٩-	١٠,٣-	٦٢,٢-
الإمداد المائي وشبكات الصرف الصحي وإدارة ومعالجة النفايات	٣٠,٣	٦,٠	٣٦,٣
التشييد والبناء	٣٠٦,٩	٣,٩	٣١٠,٨
تجارة الجملة والتجزئة والإصلاح للمركبات ذات المحركات والدراجات النارية	١٢٥,٣	١١٦,١	٢٤١,٤
النقل والتخزين	٤٣١,٣	٠,٩	٤٣٢,٢
خدمات الغذاء والإقامة	١١٥,٦	٣,٢	١١٨,٨
المعلومات والاتصالات	٢,٦-	٢,٣-	٤,٩-
الوساطة المالية والتأمين	٢٢,٠-	١١,٢-	٣٣,٢-
العقارات والتأجير	١٩,٢	٢,٩	٢٢,١
الأنشطة العلمية والتقنية المتخصصة	٦,٥	٥,٥	١٢,٠
الأنشطة الإدارية وخدمات الدعم	٧,٥	٩,٥	١٧,٠
الإدارة العامة والدفاع والضمان الاجتماعي الإجباري	٣٦,٧-	٢٩,٢-	٦٥,٩-
التعليم	٢٩,٨	٩٤,٣	١٢٤,١
الصحة وأنشطة العمل الاجتماعي	٢٧,٧	١٠٧,١	١٣٤,٨
أنشطة الفنون والإبداع والتسليه	٨,٠	٣,٦	١١,٦
أنشطة الخدمات الأخرى	٤٢,٤	٩,١	٥١,٥
خدمات أفراد الخدمة المنزلية الخاصة للأسر	٢٥,٨	٤٧,٥	٧٣,٣
المنظمات والهيئات الدولية والإقليمية والسفارات والقنصليات الأجنبية	١,٣	٠,٧-	٠,١
أنشطة غير كاملة التوظيف	٣٢,٦-	٤,١-	٣٦,٧-
الإجمالي	٥٤٠,٤	٤٠٩,٣	٩٤٩,٨

شكل رقم (١٧)

التوزيع النسبي للمشتغلين طبقاً للأقاليم الجغرافية  
عام ٢٠١٥

شكل رقم (١٨)

التوزيع النسبي للمشتغلين طبقاً للفئات العمرية  
والأقاليم الجغرافية عام ٢٠١٥

المشغولة بها. ومن أهم تلك القطاعات ظهرت أنشطة الزراعة واستغلال الغابات وصيد الأسماك، والتي فقدت صافي يُقدّر بنحو ٣٢٥,٠ ألف مُشتغل - أي وظيفة مشغولة - خلال الفترة ٢٠١١ - ٢٠١٥.

كذلك قطاع الصناعات التحويلية، والذي فقد صافي يُقدّر بنحو ١٠٠,٧ ألف وظيفة مشغولة على مدار الفترة ٢٠١١ - ٢٠١٥.

## ٤.٢ خصائص المُشتغلين

يستعرض الشكل رقم (١٧) التوزيع النسبي للمشتغلين وفقاً للأقاليم الجغرافية والنوع. وتوضح الإحصاءات أن أكثر نسبة لمشاركة الإناث في الأقاليم الجغرافية سُجّلت في ريف الوجه البحري، إذ وصلت نسبة الإناث المُشتغلات إلى إجمالي المُشتغلين بالإقليم نحو ٢٣,٨٪، ثمّ حضر الوجه البحري (٢١,٩٪).

وتوضح الإحصاءات كذلك أن أقل نسبة لتمثيل الإناث في المُشتغلين كانت في إقليم ريف المحافظات الحدودية والتي وصلت نحو ١٤,٤٪. جاء قبلها مباشرةً حضر المحافظات الحدودية بنسبة ١٦,٥٪.

وبالتحول إلى خصائص المُشتغلين من حيث التوزيع العمري، توضح الإحصاءات أن الفئة العمرية ٤٠ - ٥٩ عاماً هي الأكثر تمثيلاً بين مختلف الفئات العمرية، إذ تتراوح نسبتها بين ٣٠,٧٪ في ريف المحافظات الحدودية، وبين ٤٢,٦٪ في المحافظات الحضرية، يليها الفئة العمرية ٣٠ - ٣٩ عاماً، والتي تتراوح بين ٢٥٪ في المحافظات الحضرية وحضر الوجه البحري



١٥ - ١٩ عامًا، مقارنةً بنحو ٧,٨٪ من الإناث المُشتغلات اللاتي يقعن في ذات الفئة العمرية (١٥ - ١٩ عامًا).

٢٧,٦٪

من إجمالي المُشتغلين  
على مستوى الجمهورية  
في الفئة العمرية ٢٠ -  
٢٩ عامًا

٥,٨٪

من إجمالي المُشتغلين  
على مستوى الجمهورية  
في الفئة العمرية ١٥ -  
١٩ عامًا

• وعلى مستوى توزيع المُشتغلين على الأقاليم الجمهورية توضح الإحصاءات أن واحد من بين كل ثلاثة مُشتغلين يوجد في ريف الوجه البحري، وأن واحد من بين كل أربعة مُشتغلين يوجد في ريف الوجه القبلي، في حين أن قرابة ١٧ مُشتغل من بين كل مائة مُشتغل يوجدون في المحافظات الحضرية.

• ويُمثل المُشتغلون في حضر محافظات الوجه البحري والوجه القبلي مُشتركين معًا نحو ٢٢,٧٪ من إجمالي المُشتغلين.

• وأخيرًا لا تتعدى نسبة مُساهمة المحافظات الحدودية من إجمالي المُشتغلين نحو ٢,١٪.

٢٤,٤٪

من إجمالي المُشتغلين  
يتواجدن في ريف  
محافظات الوجه  
القبلي

٣٣,٧٪

من إجمالي المُشتغلين  
يتواجدن في ريف  
محافظات الوجه  
البحري

• وبالاتقال إلى تحليل خصائص المُشتغلين من حيث المستويات التعليمية، توضح الإحصاءات أنه على المستوى الكُلّي يُمثل حملة المؤهل الجامعي نحو ١٤,٩٪ من إجمالي

نحو ٢٨,٩٪ في ريف المحافظات الحدودية.

• وعلى جانب الفئات الشابة تُظهر الإحصاءات أن الفئة الشابة ٢٠ - ٢٩ عامًا تتواجد بصورة واضحة في المُشتغلين داخل المحافظات الحدودية، إذ تتراوح نسبة تلك الفئة من إجمالي المُشتغلين في ريف المحافظات الحدودية نحو ٣١,٦٪، وفي حضر تلك المحافظات نحو ٣٠,٨٪، بينما تأتي النسبة الأقل من حيث مُشاركة هذه الفئة العمرية إلى إجمالي المُشتغلين في الأقاليم الجغرافية للجمهورية في المحافظات الحضرية بنحو ٢٦,١٪، يعلوها مباشرةً حضر محافظات الوجه البحري بنسبة ٢٦,٤٪.

• أما عن مُشاركة الفئة الأصغر ١٥ - ١٩ عامًا فتوضح الإحصاءات أن مُساهمة تلك الفئة تأتي بصورة واضحة في الريف عن الحضر، وبصورة أوضح في الوجه القبلي مقارنةً بباقي أقاليم الجمهورية.

• وعلى المستوى الكُلّي يتضح أن قرابة نصف المُشتغلين من الذكور (٤٦,٦٪) يتواجدن في الفئة العمرية ٣٠ - ٤٩ عامًا، بينما قرابة ٤١,٨٪ من الإناث المُشتغلات يتواجدن بذات الفئة العمرية.

• كذلك توضح الإحصاءات أن قرابة ٥,٣٪ من الذكور المُشتغلين هم في الفئة العمرية

٣٢,٨٪

نسبة المُشتغلات الإناث  
في الفئة العمرية ٢٠ -  
٢٩ عامًا إلى إجمالي  
المُشتغلات الإناث

٢٦,٢٪

نسبة المُشتغلين الذكور  
في الفئة العمرية ٢٠ -  
٢٩ عامًا إلى إجمالي  
المُشتغلين الذكور

جدول رقم (٧)

## تقدير المشتغلين طبقاً لصفات السن والنوع والأقاليم الجغرافية عام ٢٠١٥

الجمهورية

الأقاليم الجغرافية	النوع	فئات السن							الإجمالي
		١٩-٢٥	٢٥-٢٩	٣٠-٣٩	٤٠-٤٩	٥٠-٥٩	٦٠-٦٩	٧٥+	
المحافظات الحضرية	ذكور	٩٧.٥	٣٠٤.١	٥٣٠.٤	٨٩٢.٣	٧٨٠.٨	٦٦٤.٩	٩٤.٢	٣.٤٠١.٣
	إناث	٢٦.٥	١١٦.٨	١٥٥.٩	١٧٠.٩	١٧٦.٠	١٨٢.١	٧.٧	٨٤٠.٤
حضر الوجه البحري	ذكور	٩٠.٤	٢٢٤.١	٣٧٦.٣	٥٩٩.٣	٤٩١.٥	٤٢٤.٣	٧٢.٣	٢.٣٠٨.٨
	إناث	٣٥.٥	٨٨.١	٩٢.٢	١٤٢.٨	١٣٧.٤	١٤١.٥	٧.١	٦٤٦.٥
ريف الوجه البحري	ذكور	٣٥٦.٣	٦٤٩.١	٩٤٠.١	١٦٩٠.٣	١.٣٣٥.٩	١.٠٤٤.٣	٢١٨.٦	٦.٣١١.٨
	إناث	١٥٩.٣	٣٥٩.٨	٣١٧.٨	٤٤٧.٤	٣٨٨.٢	٢٦٤.٥	٣٢.٥	١.٨٨٣.١
حضر الوجه القبلي	ذكور	٩٩.٠	٢٥٢.٧	٣٦١.٩	٥٤٩.٣	٤٤٤.٨	٣٧١.٥	٥٦.٢	٢.١٦١.٩
	إناث	٣١.٢	٧٢.٤	٧٩.٠	١٠٦.١	١١٣.٩	٩٦.٩	٤.٨	٥٠٥.٩
ريف الوجه القبلي	ذكور	٣٨١.٥	٦٢٦.٨	٧٦٤.٦	١.٢١٩.٨	٩٦٩.٨	٧٧١.٧	١٧٠.٣	٥.٠٢٠
	إناث	١٣٩.٩	٢٠٥.٤	١٥٥.٧	٢٣٤.٠	١٦٦.٦	٩٧.٠	١٨.٥	١.٠٢٦.٦
حضر محافظات الحدود	ذكور	٩.١	٣١.٨	٦٢.٣	٧٩.٧	٦١.٤	٤٤.١	٥.٠	٢٩٦.٧
	إناث	١.٩	٥.٤	٩.٨	١٦.٠	١٥.٣	١٠.١	٠.١	٥٨.٥
ريف محافظات الحدود	ذكور	٥.٩	١٧.٩	٢٥.٨	٤١.٦	٢٥.٨	١٩.٢	٣.٦	١٤٣.٠
	إناث	١.٦	٥.١	٤.٢	٦.٧	٥.١	١.٣	٠.٠	٢٤.٠
إجمالي الجمهورية	ذكور	١.٠٣٩.٧	٢.١٠٦.٥	٣.٠٦١.٤	٥.٠٧٢.٣	٤.١١٠.٠	٣.٣٤٠.٠	٦٢٠.٢	١٩.٦٩٣.٤
	إناث	٣٩٥.٩	٨٥٣.٠	٨١٤.٢	١.١٤٣.٩	١.٠٠٠.٢	٧٩٣.٤	٧٠.٧	٥.١٠٨.٤
	حصلة	١.٤٣٥.٦	٢.٩٥٩.٥	٣.٨٧٦	٦.٢١٦.٢	٥.١١٠.٥	٤.١٣٣.٤	٦٩٠.٩	٢٤.٨٠١.٥
	ناتج	٥.٨	١١.٩	١٥.٦	٢٥.٠	٢٠.٦	١٦.٧	١.٥	١٠٠.٠

(١) النوع النسي للمشتغلين طبقاً لصفات العمرية

- وبالتحول صوب مستوى أقاليم الجمهورية، وبدءاً بالمستويات التعليمية للذكور توضح الإحصاءات أن الذكور الحاصلين على المؤهل الجامعي وما يعلوه يمثلون ٢٥٪ من إجمالي المشتغلين في المحافظات الحضرية، يليها حضر المحافظات الحدودية بنسبة ٢٢,٧٪، يليه حضر الوجه البحري بنسبة ٢٢,٤٪.
- أما على مستوى الإناث، فتوضح الإحصاءات أن النسبة الأكبر للإناث المشتغلين الحاصلات

- المشتغلين الذكور على مستوى الجمهورية، في حين يمثل حملة المؤهل الجامعي وما يعلوه من الإناث نحو ٢٦,٣٪ من إجمالي المشتغلين الإناث على مستوى الجمهورية.
- وعن حملة المؤهل المتوسط الفني فتوضح الإحصاءات أن حملة هذا المؤهل يمثلون نحو ٣٢,٥٪ من إجمالي المشتغلين الذكور، ونحو ٢٨,٠٪ من المشتغلين الإناث.



جدول رقم ١٨١

التوزيع النسبي للمستقلين طبقاً للحالة التعليمية على مستوى الأقاليم الجغرافية والنوع عام ٢٠١٥

(%)

الأقاليم الجغرافية	النوع	الحالة التعليمية						الإجمالي
		أبدي	مؤهل عالٍ غير أكاديمي	مؤهل عالٍ أكاديمي	مؤهل متوسط	مؤهل أقل من المتوسط	مؤهل أقل من المتوسط	
المحافظات الحضرية	ذكور	١١.٥	١١.٧	١٥.٨	١.٦	٢٨.٥	٥.٩	٢٥.٠
	إناث	٦.٧	٢.٥	٦.٨	١.٢	٢٤.٦	٥.٥	٥٢.٧
حضر وجه بحري	ذكور	١٢.٠	١١.٩	١٤.٥	١.٨	٣٢.٢	٥.٢	٢٢.٤
	إناث	٨.٧	٣.٢	٨.٠	١.٠	٣٠.٧	٦.١	٤٢.٣
ريف وجه بحري	ذكور	١٩.٩	١٥.٥	١٥.٩	١.٧	٣٢.٦	٤.١	١٠.٣
	إناث	٣٠.٥	٥.٨	١٥.٠	٠.٧	٣١.٢	٣.٧	١٣.٠
حضر وجه قبلي	ذكور	١٤.٧	٩.٧	١٣.٤	١.٧	٣٥.٥	٥.٤	١٩.٧
	إناث	٨.٩	٢.٨	٨.٠	٠.٦	٢٨.٩	٦.٦	٤٤.٢
ريف وجه قبلي	ذكور	٢٩.٣	١١.٠	١٣.٧	١.٨	٣٣.٢	٣.٣	٧.٧
	إناث	٤٠.١	٥.١	١٨.٩	٠.٤	٢١.٧	٣.٣	١٠.٤
حضر محافظات الحدود	ذكور	٦.٦	١٠.٥	١٢.٦	٢.٥	٣٨.٥	٥.٧	٢٣.٧
	إناث	٣.١	٢.٢	٥.٣	١.٢	٣٤.٥	٨.٧	٤٤.٨
ريف محافظات الحدود	ذكور	١١.٣	١٥.٠	١٤.٥	١.٥	٣٩.٨	٤.٣	١٣.٨
	إناث	٣.٣	٥.٠	١٠.٤	٢.١	٣٩.٦	٦.٧	٣٢.٩
إجمالي الجمهورية	ذكور	١٩.١	١٢.٤	١٤.٨	١.٧	٣٢.٥	٥.٥	١٤.٩
	إناث	٢٣.٢	٤.٤	١٢.٥	٠.٧	٢٨.٠	٤.٦	١٦.٣

الثانية الإناث الجامعيات في حضر محافظات الحدود بنسبة ٤٤,٨٪. يليهم الإناث الجامعيات في حضر الوجه القبلي بنسبة ٤٤,٢٪.

على المؤهل الجامعي وما يعلوه بين المستغلات في أقاليم الجمهورية توجد في المحافظات الحضرية بنسبة ٥٢,٧٪ من إجمالي المستغلات بالإقليم. ويأتي في المرتبة

٣٦,٣٪

من الإناث المستغلات بريف الوجه البحري أميين أو يقرأون ويكتبون أو حملة شهادة محو الأمية

٤٥,٢٪

من الإناث المستغلات بريف الوجه القبلي أميين أو يقرأون ويكتبون أو حملة شهادة محو الأمية

٣٥,٤٪

من الذكور المستغلات بريف الوجه البحري أميين أو يقرأون ويكتبون أو حملة شهادة محو الأمية

٤٠,٣٪

من الذكور المستغلات بريف الوجه القبلي أميين أو يقرأون ويكتبون أو حملة شهادة محو الأمية

القطاع الحكومي والعام والأعمال العام، في حين أن المشتغلات الإناث في ذات القطاعات يُمثلن نحو ٣٥,٨٪ من إجمالي الإناث المشتغلات على مستوى الجمهورية.

• وعلى مستوى القطاع الخاص فإن قرابة ٧٤,١٪ من إجمالي المشتغلين على مستوى الجمهورية يعملون في هذا القطاع، حيث يعمل قرابة ٢٧,٤٪ داخل المنشآت، ونحو ٤٦,٧٪ خارج المنشآت.

• وعلى مستوى الذكور فإن المشتغلون من الذكور في القطاع الخاص إلى إجمالي الذكور المشتغلون يمثلون نحو ٧٧,١٪، منهم نحو ٢٩,٨٪ داخل المنشآت، ونحو ٤٧,٣٪ خارج المنشآت.

• أما على مستوى الإناث فإن قرابة ١٢,٧٪ يعملن بالقطاع الخاص، منهم نحو ١٨٪ يعملون داخل المنشآت ونحو ٤٤,٧٪ يعملون خارج المنشآت.

• وعلى مستوى أقاليم الجمهورية، فتشير الإحصاءات إلى أن النسبة الأكبر من الذكور العاملين في القطاع الخاص داخل المنشآت توجد لدى المحافظات الحضرية، إذ يعمل في القطاع الخاص داخل المنشآت من الذكور في المحافظات الحضرية نحو ٤٨,٧٪ من إجمالي الذكور المشتغلين في هذا الإقليم.

• وعلى مستوى المشتغلون خارج المنشآت، فإن النسبة الأكبر تظهر في الريف، وبالأخص في ريف الوجه القبلي، إذ يظهر الذكور المشتغلين في القطاع الخاص خارج المنشآت بنسبة تصل نحو ١٦,٦٪ من إجمالي الذكور المشتغلين بريف الوجه القبلي.

• وتظهر أقل نسبة مساهمة الإناث الجامعيات المشتغلات في ريف الوجه القبلي إذ وصلت نسبة مساهمة الإناث الجامعيات في هذا الإقليم إلى إجمالي الإناث المشتغلات نحو ١٠,٤٪.

• أما عن العمالة التي لم تُحقق أية شهادات دراسية (أمي أو يقرأ ويكتب أو شهادة محو الأمية)، فتوضح الإحصاءات أن هذه العمالة تظهر على مستوى الذكور في ريف الوجه القبلي، حيث تمثل هذه الفئة من المشتغلين نحو ٤٠,٣٪ من إجمالي المشتغلين في الإقليم. كما هو الحال لدى الذكور تظهر هذه الفئة من الإناث المشتغلات في ريف الوجه القبلي أيضاً بنسبة ٤٥,٢٪.

• وكما هو متوقع فإن تلك الفئة من العمالة تكثر في الريف مقارنةً بالحضر، وذلك لارتباطها الوثيق بالأنشطة الزراعية على وجه الخصوص، والأنشطة الريفية على وجه العموم، في حين أنها توجد في الحضر مرتبطة بعدد من الأنشطة أهمها الإنشاءات.

• وبالانتقال صوب توزيع المشتغلين على القطاعات التي يعملون بها، توضح الإحصاءات أنه على مستوى الجمهورية فإن واحد من بين كل خمسة مُشتغلين يعمل بالقطاع الحكومي، وأن نسبة العاملين بالقطاعات الحكومية والعام والأعمال العام يُمثلون نحو ٢٣,٨٪ من إجمالي المشتغلين على مستوى الجمهورية.

• وبالنظر إلى النوع الاجتماعي فإن قرابة ٢٠,٧٪ من المشتغلين الذكور يعملون في



جدول رقم (٩)

تقدير المشتغلين طبقاً لنوع القطاع الذي يعملون فيه والأقاليم الجغرافية والنوع عام ٢٠١٥

الإجمالي	القطاع الذي يعملون فيه					النوع	الأقاليم الجغرافية
	أخرى <sup>(١)</sup>	إستثنائي	جامع		مكوى		
			داخل المنشآت	خارج المنشآت			
٢٠٤٠١,٣	١٧,٤	١٠٩,٧	٩٠٥,٨	١,٦٥٦,٩	٢٦٧,٢	٤٤٤,٥	المحافظات الحضرية
٨٤٠٠,٤	٦,٦	١٧,١	٨٤,٦	٣١٩,٤	٣٢,٢	٣٧٢,٩	إناث
٢,٣٠٨,٨	٧,١	٥٧,٧	٧٣٠,٧	١,٠١٠,١	٩١,٧	٤١١,٢	ذكور
٦٤٦,٥	٣,١	٧,٥	١٣١,٤	١٤٥,٥	١٧,٩	٣٤١,٠	إناث
٦,٣٦١,٨	١٤,٨	١١٨,٢	٣,٣٨٩,٧	١,٤٤٠,٠	٢١١,٥	١,١٨٧,٥	ذكور
١,٩٨٣,١	٤,١	١٤,٥	١,٢٢٩,٣	٢٣٠,٧	١٦,٢	٤٩٠,٦	إناث
٢,١٦١,٩	١٤,٥	٣٣,٧	٧٥٨,٨	٨٧١,٤	٨٢,٤	٤٠٠,٩	ذكور
٥٠٥,٩	٥,١	٥,٦	٨٠,٦	١١٨,٩	٩,٧	٢٨٥,٨	إناث
٥,٠٢٠,٠	١٦,٢	٤٢,٦	٣,٣٤٢,٦	٧٩٦,٤	١٠٣,٥	٧١٨,٩	ذكور
١,٠٢٦,٦	٧,٩	٢,٥	٧٣٦,٢	٩٢,٧	٣,٦	١٨٣,٨	إناث
٢٩٦,٧	٠,٩	٧,٤	١٠٠,٩	٨٥,٩	٢١,٧	٧٩,٩	ذكور
٥٨,٥	٠,٣	٠,٤	٣,٨	٤,٩	١,٥	٤٧,٦	إناث
١٤٣,٠	٠,٧	١,٨	٧٧,٦	١٥,٩	٦,٥	٤٠,٧	ذكور
٢٤,٠	٠,٠	٠,٠	٦,٥	٢,٣	٠,٠	١٥,٢	إناث
١٨,٦٩٣,٧	٧١,٠	٣٧١,١	٩,٣٠٥,٩	٥,٨٧٦,٧	٧٨٤,٥	٣,٢٨٣,٥	ذكور
٤,٠٨٥	٢٧,٠	٢٥,٦	٢,٢٧٢,١	٩١٤,٧	٨١,٣	١,٧٣٦,٧	إناث
٢٤,٧٧٨,٨	٩٩,٠	٤١٦,٧	١١,٥٧٨,٠	٦,٧٩١,٣	٨٦٥,٨	٥,٠٢٠,٣	مجموع
١٠٠,٠	٠,٤	١,٧	٤٦,٧	٢٧,١	٣,٥	٢٠,٣	١١/٢

(١) أقرى تشمل التعاضدات والقطاع الأجنبي  
(٢) النوع النسبي للمشتغلين طبقاً لنوع القطاع الذي يعملون به

كل منهما. ففي المحافظات الحضرية توضح الإحصاءات أن ٢٨,٠٪ من الإناث المشتغلات في هذا الإقليم يعملن بالقطاع الخاص داخل المنشآت، وهذه هي النسبة الأكبر بين باقي الأقاليم. كذلك توضح الإحصاءات أن ٧١,٧٪

● لا يختلف حال الإناث المشتغلات بالقطاع الخاص عن حال الذكور. فلا يزال الحضر يوفر العمل داخل المنشآت والريف يوفر العمل خارج المنشآت طبقاً لطبيعة الأنشطة في

٤٤,٧٪  
من الإناث المشتغلات  
على مستوى الجمهورية  
يعملن بالقطاع الخاص  
خارج المنشآت

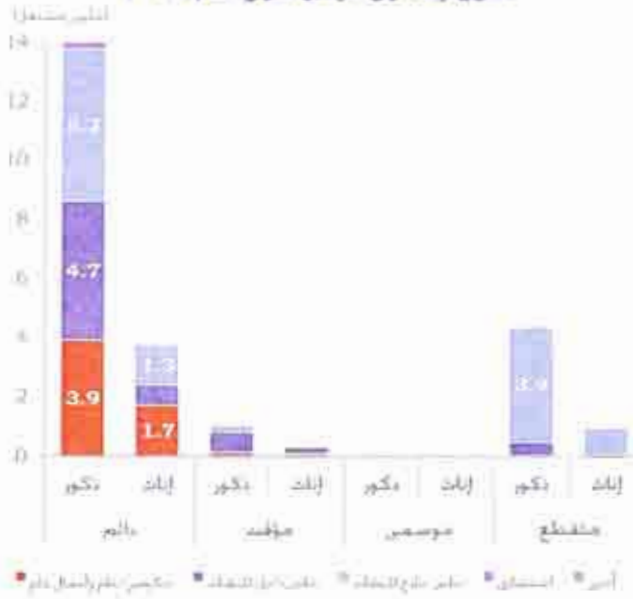
٢٣,٨٪  
من المشتغلين على  
مستوى الجمهورية  
يعملون بالقطاع  
الحكومي والعام والأعمال  
العام

٢٧,٤٪  
من المشتغلين على  
مستوى الجمهورية  
يعملون بالقطاع  
الخاص داخل المنشآت

٤٦,٧٪  
من المشتغلين على  
مستوى الجمهورية  
يعملون بالقطاع  
الخاص خارج المنشآت

الشكل رقم (١٩)

تقدير المشتغلين طبقاً للاستقرار في الميل والقطاع الذين يعملون فيه والنوع عام ٢٠١٥



الشكل رقم (٢٠)

نسبة المشتغلين طبقاً للقطاع الذين يعملون فيه والنوع عام ٢٠١٥



١٩,٦% من المشتغلين في القطاع الخاص خارج المنشآت من الإناث

٣٤,٦% من المشتغلين في القطاع الحكومي من الإناث

من الإناث المشتغلين في ريف الوجه القبلي يعملن خارج المنشآت.

• وعلى مستوى العمل في القطاع الحكومي والعام والأعمال العام، توضح الإحصاءات أن قرابة ٢٩,٢% من المشتغلين في حضر الوجه البحري أو حضر الوجه القبلي يعملون في القطاع الحكومي والعام والأعمال العام.

• يوضح الشكل رقم (١٩) توزيع المشتغلين على القطاعات وفقاً للاستقرار في العمل، والذي يمكن من خلاله الوقوف على عدد من النتائج الهامة. تبدأ أولى النتائج الهامة من أن قرابة ١١,٧% من الذكور المشتغلين في القطاع الخاص داخل المنشآت وحوالي ٢١,٣% من الإناث المشتغلين في القطاع الخاص داخل المنشآت يعملون بصفة مؤقتة.

٢,٧%

من الإناث المشتغلين في القطاع الخاص داخل المنشآت يعملن بشكل مؤقت

٧,٦%

من الذكور المشتغلين في القطاع الخاص داخل المنشآت يعملون بشكل مؤقت

• كذلك توضح الإحصاءات أن قرابة ٥٦,٠% من الذكور العاملين في القطاع الخاص خارج المنشآت، وحوالي ٥٨,٩% من الإناث المشتغلين في القطاع الخاص خارج المنشآت يعتبروا أن استقرارهم في عملهم بشكل دائم.

• يوضح الشكل رقم (٢١) تطور تقديرات المشتغلين في القطاع الحكومي، والذي يوضح التقديرات تدور حول متوسط يبلغ نحو ١,١ مليون مُشتغل خلال الفترة ٢٠٠٢ - ٢٠١٠، ونحو ١,٢ مليون مُشتغل خلال الفترة



شكل رقم (٢١)

تطور أعداد المشتغلين بالقطاع الحكومي والقطاع العام/الأعمال العام خلال الفترة من ٢٠٠٢ - ٢٠١٥



شكل رقم (٢٢)

تطور أعداد المشتغلين بالقطاع الخاص طبقاً لمكان العمل خلال الفترة من ٢٠٠٢ - ٢٠١٥



٢٠١

معدل ارتفاع حجم  
المشتغلين في القطاع  
الخاص خارج المنشآت بين  
عام ٢٠١٥ و عام ٢٠١٣

١٦,١

معدل ارتفاع حجم  
المشتغلين في القطاع  
الخاص داخل المنشآت بين  
عام ٢٠١٥ و عام ٢٠١٣

٢٠١١ - ٢٠١٥

وباستعراض الشكل رقم (٢٢) والذي يوضح تطور أعداد المشتغلين في القطاع الخاص داخل وخارج المنشآت على مدار الفترة من ٢٠٠٢ - ٢٠١٥، يتضح بدايةً أن متوسط المشتغلين في القطاع الخاص داخل المنشآت خلال الفترة ٢٠٠٦ - ٢٠١٠ يبلغ قرابة ٥,١ مليون مُشتغل، مُقابل نحو ٦,٠ مليون مُشتغل خلال الفترة ٢٠١١ - ٢٠١٥.

أما عن المشتغلين خارج المنشآت فيبلغ المتوسط عن الفترة ٢٠٠٦ - ٢٠١٠ نحو ١٠,٧، في مُقابل نحو ١١,٣ عن الفترة ٢٠١١ - ٢٠١٥.

وبناءً على ما سبق يُمكن القول أن معدل النمو في متوسط المشتغلين داخل المنشآت ما بين الخمس سنوات الخالية والخمس سنوات السابقة عليها يبلغ نحو ١٧,١٪، بينما معدل النمو في متوسط حجم المشتغلين خارج المنشآت عن ذات الفترتين يبلغ نحو ١,٢٪.

# أهم الإصدارات السنوية

## كتيب مصر في أرقام [شهر مارس]

موجز مختصر لأهم البيانات  
الديموغرافية والاجتماعية والاقتصادية


## كتيب اللوحة الإحصائية [شهر يونيه]

عرض لأهم المؤشرات الاقتصادية والاجتماعية بشكل إجمالي

## الكتاب الإحصائي السنوي [شهر سبتمبر]

عرض البيانات التفصيلية والسلسلة الزمنية  
لأهم المؤشرات السكانية والاقتصادية





# المتعطّلون

الفصل الثالث

عام 2015

إجمالي المتعطلين الذين سبق لهم العمل



760.5 ألف متعطل

إجمالي المتعطلين

3.7

مليون متعطل



48.9%

ريف



51.1%

حضر



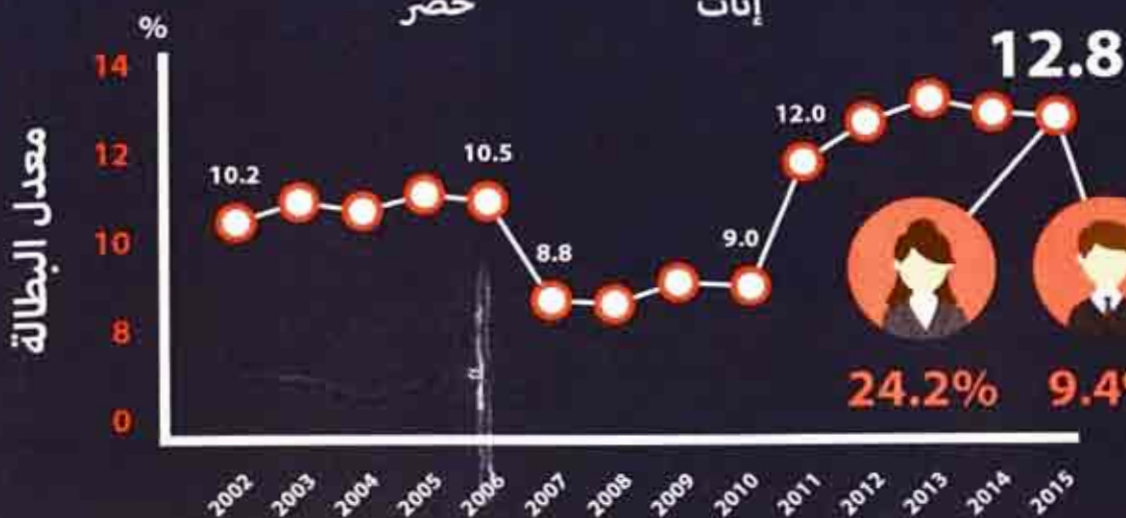
44.4%

إناث



55.6%

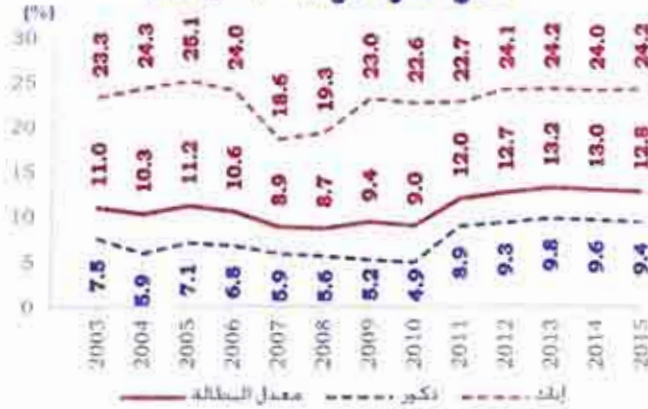
ذكور





شكل رقم (٢٢)

تطور معدل البطالة طبقاً للنوع  
خلال الفترة من ٢٠٠٣ - ٢٠١٥



## ١.٣ معدلات البطالة

● يعرض هذا القسم لتقديرات البطالة والمُتعطلين، ويبدأ القسم مع استعراض

تطور مُعدّلات البطالة، والذي يوضح أن مُعدّل البطالة الكلي في عام ٢٠١٥ وصل نحو ١٢,٨٪. وينخفض مُعدّل البطالة في عام

٢٠١٥ عن عام ٢٠١٤ بنحو ٠,٢٪.

● وبالنظر إلى الصورة الكلية لمُعدّل البطالة

يتضح أن مُعدّل البطالة كان قد وصل في

عام ٢٠١٠، والذي يسبق ثورة ٢٥-يناير ٢٠١١

مباشرةً، نحو ٩,٠٪، غير أنه في أعقاب الثورة

والفترات التي تلتها من عدم الاستقرار

وانكماش كثير من الأنشطة الاقتصادية

ارتفعت مُعدّلات البطالة لتُسجّل متوسط

يبلغ نحو ١٢,٦٪ خلال الأعوام الثلاث ٢٠١١ -

٢٠١٣، ومع الاتجاه شيئاً فشيئاً صوب

الاستقرار واستكمال بنية مؤسسات الدولة

من جديد، أخذ مُعدّل البطالة في التراجع -

بصورة طفيفة - بدءاً من عام ٢٠١٤، واستمراراً صوب عام ٢٠١٥.

● وبالتحول صوب مُعدّلات البطالة وفقاً

للنوع الاجتماعي، توضح الإحصاءات أن

مُعدّل بطالة الذكور قد وصل نحو ٩,٤٪ في

عام ٢٠١٥، مُتراجعاً نحو ٠,٢٪ عن عام ٢٠١٤،

ونحو ٠,٤٪ عن عام ٢٠١٣، كذلك بالمقارنة مع

ما كان عليه مُعدّل بطالة الذكور في عام

٢٠١٠ يتضح أن مُعدّل بطالة الذكور في عام

٢٠١٥ لا زال يفوق ما كان عليه في ٢٠١٠ بنحو ٤,٥٪.

● وبالتحول صوب مُعدّل بطالة الإناث توضح

الإحصاءات أن مُعدّل بطالة الإناث وصل في

عام ٢٠١٥ إلى نحو ٢٤,٢٪، مُرتفعاً بنحو ٠,٢٪

عن عام ٢٠١٤، ومتساوياً مع عام ٢٠١٣.

وبالمقارنة مع عام ٢٠١٠ يتضح أن مُعدّل

البطالة للإناث في عام ٢٠١٥ مازال يفوق عام

٢٠١٠ بنحو ١,٦٪.

● وبالتنقل إلى استعراض مُعدّلات بطالة

الشباب توضح الإحصاءات أن مُعدّل

البطالة للفئة العمرية ١٥ - ٢٩ عاماً قد

سجّل في عام ٢٠١٥ قيمة ٢٦,١٪، مُحققاً

بذلك انخفاض يصل نحو ٠,٤٪ عن عام ٢٠١٤،

ولا يزال يعلو نظيره في عام ٢٠١٠ بنحو ٦,٣٪.

● وبزيادة مدى الفئة العمرية لتكون ١٥ - ٣٩

عاماً، توضح الإحصاءات أن مُعدّل البطالة

يُسجّل نحو ١٩,٢٪، والذي ينخفض عن نظيره

للفئة العمرية ١٥ - ٢٩ عاماً بنحو ٦,٩٪.

وبمقارنة الفارق في مُعدّل البطالة بين الفئتين

العُمريتين على مدار الأعوام السابقة يتضح

أنه في عام ٢٠١٥ يُحقّق تراجعاً ملحوظاً

مُقارنةً بالأعوام السابقة، إذ أن الفارق بين

مُعدّل البطالة في الفئتين العُمريتين كان قد

شكل رقم (٢٤)

## تطور معدل البطالة في الفئات العمرية

(٢٩-١٥)، و(٣٩-١٥) خلال الفترة من (٢٠١٥-٢٠٠٣)



٢٠١٤ في المحافظات الحضرية ومحافظات الحدود، إلا أنها لم تستجيب في محافظات الوجه القبلي قبل عام ٢٠١٥. أما محافظات الوجه البحري فلم تبرز أية استجابة حتى الحين في معدلات البطالة.

وبالتحول إلى الجدول رقم (١٠) الذي يوضح معدلات البطالة وفقاً للحالة التعليمية والنوع توضح الإحصاءات أن أبرز معدلات البطالة التي حققت انخفاضاً في عام ٢٠١٥ مقارنةً بعام ٢٠١٤ كان معدلات بطالة الأميين التي انخفضت من ٥,٨٪ في عام ٢٠١٤ إلى ٣,١٪ في عام ٢٠١٥. كذلك معدل بطالة من يقرأون ويكتبون وحمل شهادة محو الأمية الذي انخفض من ٨,٧٪ في عام ٢٠١٤ إلى ٥,٨٪ في عام ٢٠١٥. ومعدل بطالة حملة المؤهل أقل من المتوسط الذي انخفض من ١١,٦٪ في عام ٢٠١٤ إلى ٨,٩٪ في عام ٢٠١٥.

سجل نحو ٨,٢٪ في عام ٢٠١٣، ونحو ٧,٥٪ في عام ٢٠١٤. ولعل هذه المقارنة تؤشر إلى تراجع طول فترة التعطل التي يمر بها الشباب.

وبالتحول صوب معدلات البطالة على مستوى أقاليم الجمهورية توضح الإحصاءات أن معدل البطالة في المحافظات الحضرية قد سجل في عام ٢٠١٥ نحو ١٥,٨٪ متراجعاً بنحو ١,٥٪ عن عام ٢٠١٤.

أما معدل البطالة في الوجه البحري فقد سجل نحو ١٢,٧٪ في عام ٢٠١٥. وهو بذلك يكون قد ارتفع عن عام ٢٠١٤ بنحو ٠,٦٪.

وفي الوجه القبلي فقد سجل معدل البطالة نحو ١١,٥٪ في عام ٢٠١٥. وهو بذلك يكون قد انخفض عن نظيره في عام ٢٠١٤ بنحو ٠,٨٪.

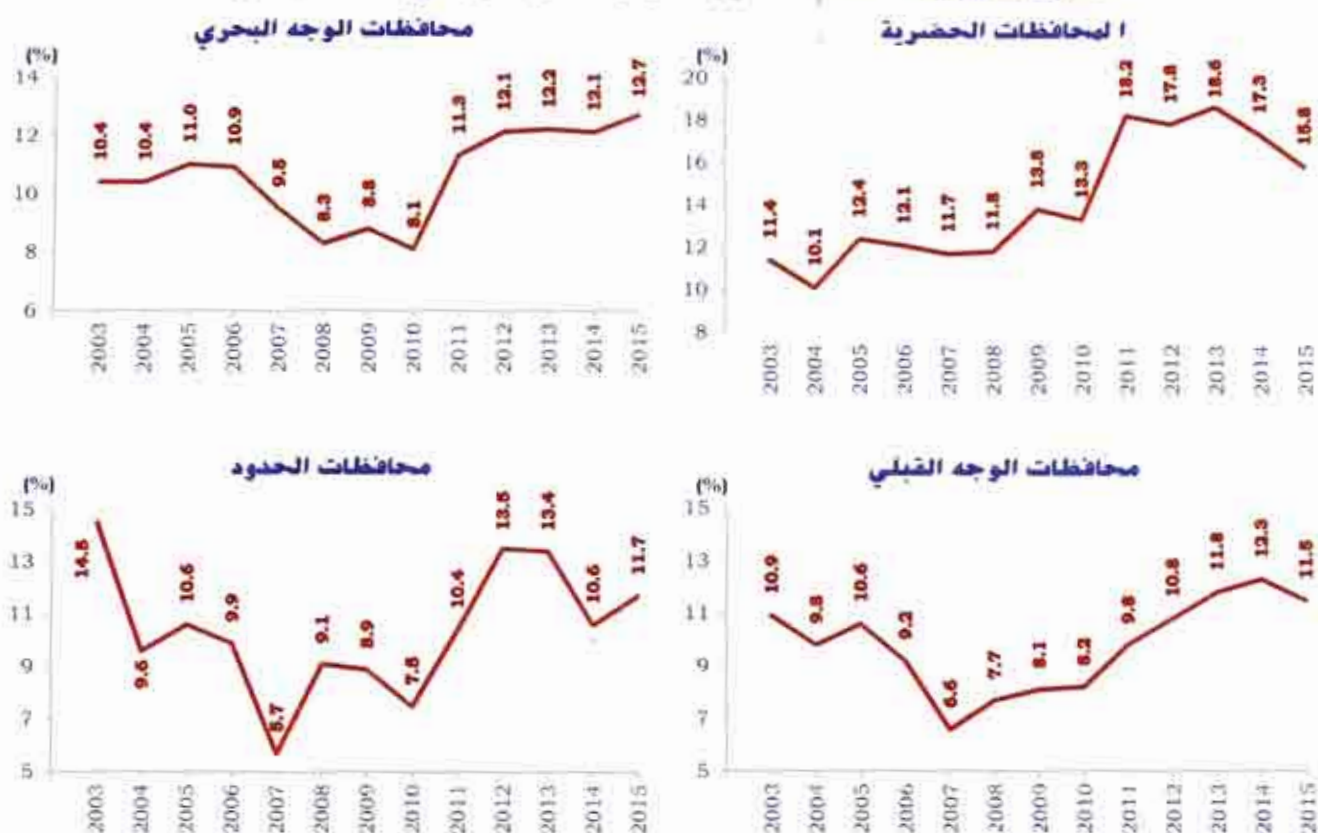
أما على مستوى محافظات الحدود فقد سجل معدل البطالة في عام ٢٠١٥ نحو ١١,٧٪. وهو بذلك يكون قد ارتفع عن نظيره في عام ٢٠١٤ نحو ١,١٪.

إن النظرة العامة على معدلات البطالة في أقاليم الجمهورية خلال الفترة محل التنبع تظهر نمطاً واحداً يتفق مع النمط السائد على مستوى معدل البطالة الكلي. ففي حين أن معدلات البطالة كانت قد حققت بعض الانخفاض في السنوات القليلة السابقة على ثورة ٢٥-يناير ٢٠١١ إلا أنها أخذت بدءاً من عام ٢٠١١ في الارتفاع بقفزة كبيرة استمرت حداثها نوعاً ما على مدار من عامين إلى ثلاثة وفقاً لطبيعة كل إقليم قبل أن تأخذ في الانخفاض التدريجي. ففي حين أن معدلات البطالة أخذت في التراجع من عام



شكل رقم ١٢١

تطور معدل البطالة طبقاً للأقاليم الجغرافية خلال الفترة من (٢٠٠٣ - ٢٠١٥)



جدول رقم ١١٠

معدل البطالة طبقاً للحالة التعليمية

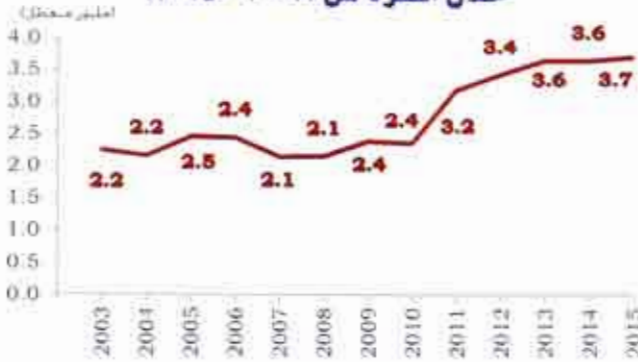
خلال الفترة من (٢٠٠٣ - ٢٠١٥)

السنة	أولي	بغرا ويكتب وشهادة محو الأمية	أقل من المتوسط	متوسط	فوق المتوسط وأقل من الجامعي	جامعي / فوق الجامعي
٢٠٠٣	٠,٢	٠,٤	٢,١	٢٣,١	١٤,٥	١٦,٤
٢٠٠٤	٠,٢	٠,٥	١,٨	٢١,٣	١٤,١	١٦,٠
٢٠٠٥	٠,٦	٠,٩	٣,٧	٢١,٤	١٦,٠	١٨,٠
٢٠٠٦	٠,٧	١,٠	٣,٧	١٩,٧	١٥,٢	١٧,٣
٢٠٠٧	٠,٥	٠,٨	٢,٥	٢٥,٤	١٤,٢	١٧,٢
٢٠٠٨	٠,٥	١,١	٣,١	٢٥,٦	١٤,٥	١٦,٤
٢٠٠٩	١,٢	١,٥	٤,٠	٢٣,٨	١٥,٥	١٨,٤
٢٠١٠	٠,٩	١,٢	٣,٠	٢٥,٣	١٦,٦	١٨,٩
٢٠١١	٣,١	٥,٤	٨,٧	٣٤,٧	١٥,٩	٢٠,١
٢٠١٢	١,٨	٤,٣	٩,٩	٣٥,٧	١٥,١	٢١,٤
٢٠١٣	٥,٤	٥,٢	١٠,٠	٣١,١	١٤,١	٢٢,٠
٢٠١٤	٥,٨	٨,٧	١١,٦	٣٠,٩	١١,٥	٢٠,٠
٢٠١٥	٣,١	٥,٨	٨,٩	٢٩,٣	١٣,٤	٢١,٤

شكل رقم (٢٦)

### تطور تقدير المتعطلين

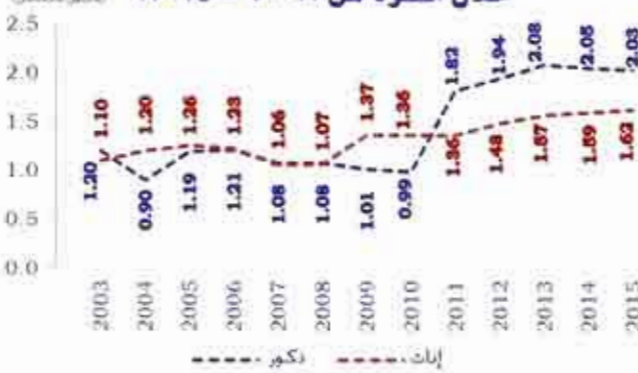
خلال الفترة من (٢٠٠٣ - ٢٠١٥)



شكل رقم (٢٧)

### تطور أعداد المتعطلين طبقاً للنوع

خلال الفترة من (٢٠٠٣ - ٢٠١٥)



جدول رقم (١١)

### تقدير المتعطلين طبقاً للنوع

بالربع الأول والثاني والثالث والرابع عام ٢٠١٥

البيان	ذكور	إناث	الإجمالي
الربع الأول	١.٩٤٢	١.٦٠٠	٣.٥٤٣
الربع الثاني	١.٩٨٨	١.٥٣٠	٣.٥١٨
الربع الثالث	٢.٠١٥	١.٥٨٢	٣.٥٩٦
الربع الرابع	١.٩٤٦	١.٦٧٢	٣.٦١٨

**٢,٠٣**  
مليون  
متعطل من  
الذكور في عام  
٢٠١٥

**١,٦٢**  
مليون  
متعطل من  
الإناث في عام  
٢٠١٥

- وبالإضافة إلى ما سبق فقد انخفض معدل بطالة حملة المؤهل المتوسط من ٢٣,٩٪ في عام ٢٠١٤ إلى ٢٩,٣٪ في عام ٢٠١٥.
- وعلى خلاف ما سبق فقد ارتفع معدل بطالة حملة المؤهل الجامعي وما يعطيه من ٢٠,٠٪ في عام ٢٠١٤ إلى ٢١,٤٪ في عام ٢٠١٥.

## ٢.٣ تقدير المتعطلين

- يوضح الشكل رقم (٢٦) تطور تقديرات أعداد المتعطلين، والذين وصل عددهم في عام ٢٠١٥ نحو ٣,٧ مليون متعطل، بارتفاع يبلغ نحو ١٠٠ ألف متعطل مقارنةً بعام ٢٠١٤.

- وباستعراض تطور تقديرات أعداد المتعطلين وفقاً للنوع الاجتماعي، توضح الإحصاءات أن أعداد المتعطلين الذكور بلغت في عام ٢٠١٥ نحو ٢,٠٣ مليون متعطل، بانخفاض يبلغ نحو ٢٠ ألف متعطل مقارنةً بعام ٢٠١٤، بينما بلغ تقدير حجم التبعطلات من الإناث نحو ١,٦٢ مليون متعطل في عام ٢٠١٥، والذي سجّل ارتفاعاً بنحو ٢٦ ألف متعطل عن عام ٢٠١٤.

- ولعلّ واحدة من أهم النتائج التي أبرزها الشكل رقم (٢٧) هي القفزة في أعداد المتعطلين الذكور التي حدثت في عام ٢٠١١، والتي أخذت أعداد المتعطلين الذكور من مستوى مقارب أو يقل قليلاً عن أعداد التبعطلات الإناث إلى مستوى مرتفع بوضوح عن أعداد التبعطلات الإناث.



### ٣.٣ خصائص المتعطلين

• بدءاً بالنوع الاجتماعي للوقوف على خصائص المتعطلين، توضح الإحصاءات أن ما يزيد عن نصف المتعطلين في حضر الوجه البحري وحضر وريف المحافظات الحدودية من الإناث، إذ تبلغ نسبة الإناث إلى إجمالي المتعطلين في تلك الأقاليم نحو ٥٢,٠٪، ٥٣,٦٪، ٥٩,٦٪ على الترتيب.

• وفي المقابل تقل نسبة الإناث المتعطلات لإجمالي المتعطلين في ريف الوجه القبلي، حيث تصل نسبتهم إلى نحو ٣٧,٢٪ من إجمالي المتعطلين في الإقليم.

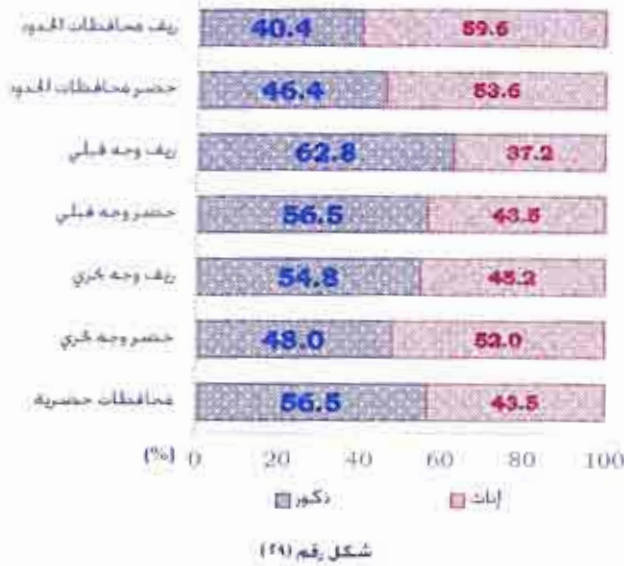
• وبالنحول صوب الخصائص العمرية للمتعطلين يتضح أنه بصورة عامة تُعتبر الفئة العمرية ٢٠ - ٢٤ عاماً هي الأكثر ظهوراً في فئة المتعطلين بكافة أقاليم الجمهورية، إذ تتراوح نسبة هذه الفئة إلى إجمالي المتعطلين في الإقليم بين ٣٧,١٪ والتي جاءت في ريف محافظات الحدود، ونحو ٤٩,٨٪ والتي ظهرت في ريف الوجه القبلي.

• يلي الفئة السابقة، الفئة العمرية ٢٥ - ٢٩ عاماً، والتي تراوحت بين ٢٠,٤٪ وهي ما ظهرت في ريف الوجه القبلي، ونحو ٣١,٨٪ والتي ظهرت في ريف المحافظات الحدودية.

• وبالنحول صوب النوع الاجتماعي (جدول رقم ١٢)، توضح الإحصاءات أن الكتلة الأكبر - والتي تُعادل النصف تقريباً (٤٨,٢٪) - من المتعطلين الذكور في الفئة العمرية ٢٠ - ٢٤ عاماً، يأتي في أعقابهم فئة ٢٥ - ٢٩ عاماً بنسبة تُعادل ٢٣,٧٪. وبذلك تكون نسبة

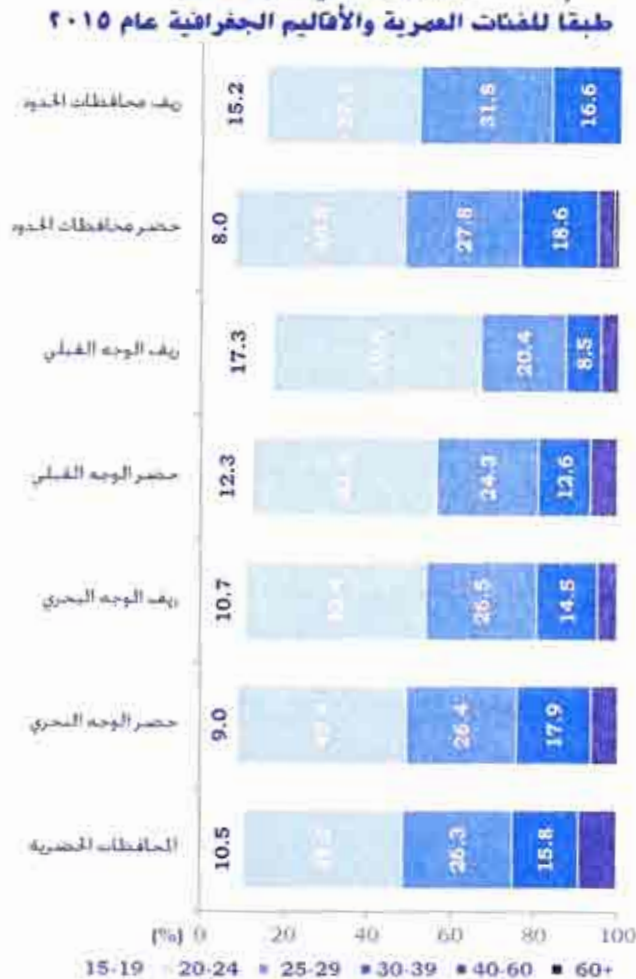
شكل رقم (٢٨)

التوزيع النسبي للمتعطلين طبقاً للأقاليم الجغرافية والنوع عام ٢٠١٥



شكل رقم (٢٩)

التوزيع النسبي للمتعطلين طبقاً للفئات العمرية والأقاليم الجغرافية عام ٢٠١٥



جدول رقم (١١)

تقدير أعداد المتعطلين طبقاً لفئات السن والنوع بالأقاليم الجغرافية عام ٢٠١٥

(المتعطلين)

الإجمالي	فئات السن							النوع	الأقاليم الجغرافية
	١٤-١٠	٥٩-٥٠	٤٩-٤٠	٣٩-٣٠	٢٩-٢٥	٢٤-٢٠	١٩-١٥		
٤٥١,٤	٢,٧	٢١,٨	١٨,٩	٦٢,٢	١١٤,٩	١٧٢,٧	٥٨,٢	ذكور	المحافظات الحضرية
٣٤٧,٦	٠,٠	٩,٣	٢٢,٧	٦٣,٧	٩٥,٣	١٣١,٠	٢٥,٦	إناث	
٢٦٢,٢	٠,٠	٨,٦	١٢,٢	٢٧,٤	٦٥,٩	١١٩,٨	٢٨,٣	ذكور	حضر وجه بحري
٢٨٤,٣	٠,٠	١,٢	١٢,٩	٧٠,٢	٧٨,٥	١٠٠,٨	٢٠,٧	إناث	
٦٠٤,٨	٠,٢	٥,٣	١٩,٨	٣٢,٠	١٥٢,١	٣٢٠,٨	٧٤,٦	ذكور	ريف وجه بحري
٤٩٩,٤	٠,٠	٣,٧	٢٤,٤	١٢٨,٦	١٤٠,٩	١٥٨,٦	٤٣,٢	إناث	
٢٦٣,٥	٠,٣	٥,٧	١٤,٠	٢٦,٥	٦٢,٥	١٢٢,٦	٣١,٩	ذكور	حضر وجه قبلي
٢٠٢,٦	٠,٠	٠,٢	٩,٨	٣٢,٣	٥٠,٩	٨٣,٩	٢٥,٥	إناث	
٤١٩,٨	٠,٢	٥,٣	١١,٦	٢٣,٩	٧٨,٦	٢٢٩,٦	٧٠,٦	ذكور	ريف وجه قبلي
٢٤٧,٩	٠,٠	٠,٨	٩,٤	٣٢,٨	٥٧,٥	١٠٢,٥	٤٤,٩	إناث	
٢٥,٢	٠,٥	٠,٣	٠,٨	٣,٢	٦,٩	١٠,٨	٢,٧	ذكور	حضر محافظات الحدود
٢٨,٨	٠,٠	٠,٠	١,١	٦,٨	٨,١	١١,٢	١,٦	إناث	
٦,٤	٠,٠	٠,٠	٠,٠	٠,٠	١,٤	٣,٨	١,٢	ذكور	ريف محافظات الحدود
٩	٠,٠	٠,٠	٠,٢	٢,٥	٣,٤	١,٨	١,١	إناث	
٢٠٣٣,٣	٣,٩	٤٧,٠	٧٧,٣	١٧٥,٢	٤٨٢,٣	٩٨٠,١	٢٦٧,٥	ذكور	إجمالي الجمهورية
١,٩١٩,١	٠,٠	١٥,٢	٨٠,٥	٣٣٦,٩	٤٣٤,٦	٥٨٩,٨	١٦٢,٦	إناث	
٣,٦٥٢,٩	٣,٩	٦٢,٢	١٥٧,٨	٥١٢,١	٩١٦,٩	١,٥٦٩,٩	٤٣٠,١	جمله	
١٠٠,٠	٠,١	١,٧	٤,٣	١٤,٠	٢٥,١	٤٣,٠	١١,٨	(١)/	

(١) النوع النسيجي للمتطلين طبقاً لفئات العمرية

من بين كل ثلاثة متطلين على مستوى الجمهورية يوجد في ريف الوجه البحري، وأن واحد من بين كل خمسة متطلين على مستوى الجمهورية يوجد في المحافظات الحضرية.

• أما عن البطالة في الوجه القبلي فيمثل أعداد المتطلين من حضر الوجه القبلي نحو ١٢,٨٪ من إجمالي المتطلين على مستوى الجمهورية، وإجمالي المتطلين من ريف الوجه القبلي نحو ١٨,٣٪ من إجمالي المتطلين على مستوى الجمهورية.

تمثيل الفئة العمرية ٢٠ - ٢٩ عاماً لدى الذكور المتطلين تصل نحو ٧١,٩٪.

• وبالانتقال إلى التطلات من الإناث، توضح الإحصاءات أن المدى العمرى للغالبية الأكبر منهن يتسع ليضم الفئة العمرية من عمر ٢٠ إلى عمر ٣٩ عاماً، والتي تمثل ما يقارب نحو ٨٤,١٪ من إجمالي التطلات الإناث على مستوى الجمهورية.

• وبالانتقال إلى النظرة الإقليمية لأعداد المتطلين توضح الإحصاءات أن قرابة واحد



جدول رقم (١١٣)

## التوزيع النسبي للمتطلين طبقاً للحالة التعليمية والنوع بالأقاليم الجغرافية عام ٢٠١٥

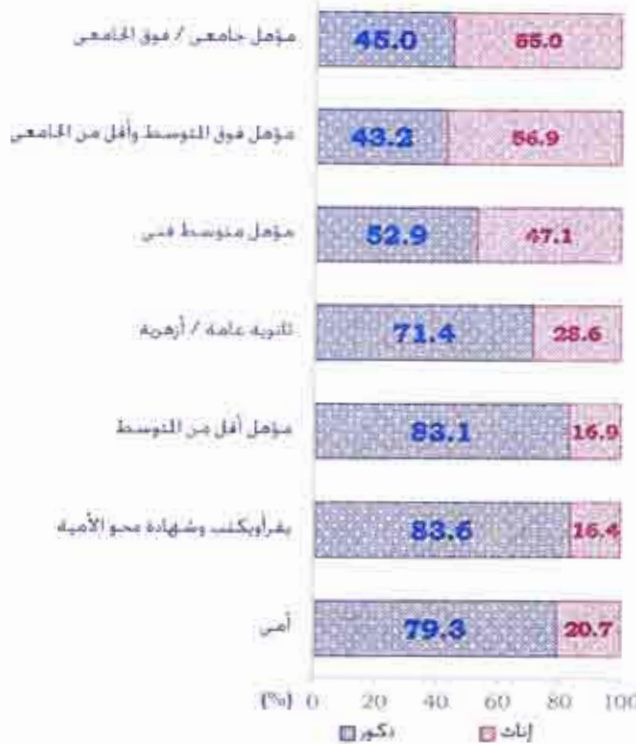
(%)

الأقاليم الجغرافية	النوع	الحالة التعليمية						الإجمالي
		أبدي	وغير المكتسب وشهادة منو الأمية	معدل أقل من المتوسط	ثانوية عامة / (أخرية)	متوسط أعلى	معدل فوق المتوسط وأقل من الجامعي	معدل جامعي / فوق الجامعي
المحافظات الحضرية	ذكور	٤.٨	٧.١	١٤.٤	٢.٨	٣١.٨	٥.٢	٣٣.٧
	إناث	٠.٥	١.٦	٥.٠	١.٣	٣١.٤	٨.٤	٥١.٩
حضر وجه بحري	ذكور	٤.٨	٦.١	١٣.٣	١.٣	٣٢.٧	٤.٣	٣٧.٥
	إناث	٠.٥	٠.٥	٢.٥	٠.٦	٣٨.٦	٥.٩	٥١.٦
ريف وجه بحري	ذكور	٥.٧	٦.٧	١٤.٧	١.٩	٤٦.٣	٣.٢	٢١.٦
	إناث	١.٠	١.٥	٢.٢	١.٠	٥٦.٥	٥.٤	٣٢.٤
حضر جه قبلي	ذكور	٤.٠	٥.٥	١٢.١	١.٣	٤١.٨	٤.١	٣١.١
	إناث	١.١	٢.٢	٤.٠	١.٠	٤٢.٣	٦.٤	٤٣.٠
ريف وجه قبلي	ذكور	١١.١	٧.٩	١٥.٧	١.٥	٤٩.٧	٢.١	١١.٩
	إناث	٨.٩	٣.١	٥.٨	٠.٧	٥٧.٤	٤.١	٢٠.١
حضر محافظات الحدود	ذكور	٠.٨	٣.٢	٩.٢	٢.٠	٤٧.٦	٤.٤	٣٣.٦
	إناث	٠.٧	٢.١	٥.٢	٠.٠	٤٨.١	٧.٦	٣٥.٦
ريف محافظات الحدود	ذكور	٠.٠	١.٦	٢٤.٦	٠.٠	٥٧.٤	٠.٠	١٣.١
	إناث	٥.٦	٠.٠	١.١	٢.٢	٧٢.٢	٤.٤	١٥.٦
إجمالي الجمهورية	ذكور	٦.٤	٦.٨	١٤.٣	١.٩	٤١.٥	٣.٧	٢٥.٧
	إناث	٢.٠	١.٧	٣.٦	٠.٩	٤٦.٣	٦.١	٣٩.٤
	جمله	٤.٤	٤.٥	٩.٦	١.٥	٤٣.٦	٤.٧	٣١.٨

- ولا يختلف الأمر كثيراً لدى الإناث، إذ تظهر الإحصاءات أن ٥١.٩٪ هي أعلى نسبة لتمثيل حملة المؤهلات الجامعية بين المتعطلات من الإناث، والتي ظهرت في المحافظات الحضرية، يليها حضر محافظات الوجه البحري بنسبة ٥١.٦٪. كذلك لازالت الإحصاءات تُشير إلى أن نسب التمثيل في الحضر تعلو نظيراتها في الريف. كذلك يأتي ريف الوجه البحري بأعلى نسبة لتمثيل الإناث حملة المؤهلات الجامعية بين الإناث المتعطلات والتي بلغت نحو (٣٢.٤٪).
- وعلى مستوى إجمالي الجمهورية بلغت نسبة الذكور حملة المؤهلات الجامعية إلى إجمالي الذكور المتعطلين نحو ٢٥.٧٪.

- وبالتحول صوب المتطلين على مستوى الفئات التعليمية المختلفة ووفقاً للأقاليم الجغرافية، توضح الإحصاءات أن أعلى نسب لتمثيل حملة المؤهل الجامعي بين المتعطلين من الذكور تظهر في إقليم حضر الوجه البحري بنسبة ٣٧.٥٪، وإقليم المحافظات الحضرية بنسبة ٣٣.٧٪. ولعلَّ الإحصاءات تُشير بصورة كَلْبَة إلى أن نسب تمثيل حملة المؤهلات الجامعية بين المتعطلين من الذكور تعلو في الحضر عن الريف. كذلك تُشير الإحصاءات إلى أن أعلى نسبة تمثيل في الريف ظهرت في ريف الوجه البحري إذ شكَّل حملة المؤهل الجامعي نحو ٢١.٦٪ من إجمالي المتعطلين الذكور في الإقليم.

شكل رقم ١٢٠  
التوزيع النسبي للمتعطلين طبقاً للحالة التعليمية  
والنوع عام ٢٠١٥



جدول رقم ١٤١  
تقدير المتعطلين طبقاً لمدة التعطل  
والنوع عام ٢٠١٥

النوع	مدة التعطل				الإجمالي
	أقل من ستة	٦-١٢	١٣-٢٤	أكثر من ٢٤	
ذكور	٢٦٩,١	٥١٢,٤	٦٤٤,٩	١٠٥,٩	٢,٠٣٢,٣
إناث	١٥٤,١	٢٦٨,٧	٣٣٣,٣	٨٦٣,٦	١,٦١٩,٧
الإجمالي	٤٢٣,٢	٧٨١,٢	٩٧٨,٢	١,٩٢٩,٥	٣,٦٥٢,٠
(%)	١١,٦	٢١,٤	٢٦,٨	٥٠,٢	١٠٠

(١) النوع النسبي للمتعطلين طبقاً لمدة التعطل

متتاليين، وأن قرابة واحد من كل أربعة من الذكور المتعطلين استغرق على الأقل ثلاث سنوات في حالة تعطل متصلة، وأن متعطل آخر من بين كل أربعة من الذكور المتعطلين له قرابة العام في حالة تعطل.

• في حين بلغت نسبة حملة المؤهلات الجامعية من الإناث إلى إجمالي المتعطلات من الإناث نحو ٣٩,٤٪.

• وعلى مستوى حملة المؤهلات الفنية المتوسطة، فقد جاءت نسبة حملة تلك المؤهلات من الذكور إلى إجمالي الذكور على مستوى الجمهورية نحو ٤١,٥٪، في حين بلغت تلك النسبة للإناث نحو ٤٦,٣٪.

• وبالنظر من جانب التوزيع النوعي داخل المؤهلات التعليمية توضح الإحصاءات أن الإناث يمثلن نحو ٥٥,٠٪ من المتعطلين من حملة المؤهلات الجامعية، في حين أنهن يمثلن نحو ٤٧,١٪ من المتعطلين من حملة المؤهل المتوسط الفني.

• في حين تُظهر الإحصاءات أن الذكور يمثلون الغالبية العظمى من حجم المتعطلين بالمستويات التعليمية المنخفضة، إذ يمثل الذكور نحو ٧٩,٣٪ من إجمالي الأميين المتعطلين على مستوى الجمهورية، ويمثل الذكور نحو ٨٣,٦٪ من إجمالي المتعطلين الذين يقرأون ويكتبون وحملة شهادة محو الأمية.

### ٤.٣ البطالة طويلة الأمد

• يُعدّ طول فترة التعطل من أحد أهم ما يجب قياسه للوقوف على أبعاد ظاهرة البطالة، وذلك بغرض التعرف على طول فترة التعطل للمتعطلين الحاليين. وفي هذا السياق توضح الإحصاءات أن قرابة متعطل من بين كل ثلاثة من الذكور المتعطلين يبحث عن عمل ومستعد له وراغب فيه على مدار عامين



- وبالتحول إلى كثافة التمثيل النوعي في داخل فترات التعطل فتشير الإحصاءات إلى أن ٥٨,٨٪ من المتعطلين كُدة ثلاث سنوات فأكثر هُنَّ من الإناث. في حين أن الإناث يُشكلن نحو ٣٤,١٪ من المتعطلين كُدة عامين مُتتاليين. ونحو ٣٤,٤٪ من المتعطلين كُدة عام.
- وبالنظر صوب فترات التعطل وفقاً للمستوى التعليمي والنوع الاجتماعي، توضح الإحصاءات أن أكثر مستوى تعليمي للذكور لديه فترة أمد التعطل الطويل (٣ سنوات مُتتابة على الأقل) حملة المؤهل

- أما على مستوى الإناث فإن الإحصاءات تُشير إلى أن مُتعطلة أنثى من بين كُل مُتعطلتين من الإناث استغرقت في فترة التعطل الحالية نحو ثلاثة سنوات مُتصلة على الأقل.
- وعلى مستوى التعطل قصير الأمد (أقل من عام)، فإن الإحصاءات توضح أن ١٣,٢٪ فقط من الذكور المتعطلين هم الذين لهم أقل من عام في حالة التعطل. وأن ٩,٥٪ من الإناث هُنَّ فقط الذين أمضوا أقل من عام في حالة تعطل.

٩٧٨ ألف

مُتعطل له قرابة عامين مُتتاليين يبحث عن عمل ومُستعد له وراغب فيه

١,٥ مليون

مُتعطل له قرابة ثلاثة سنوات مُتتالية على الأقل يبحث عن عمل ومُستعد له وراغب فيه

٥٣,٣٪

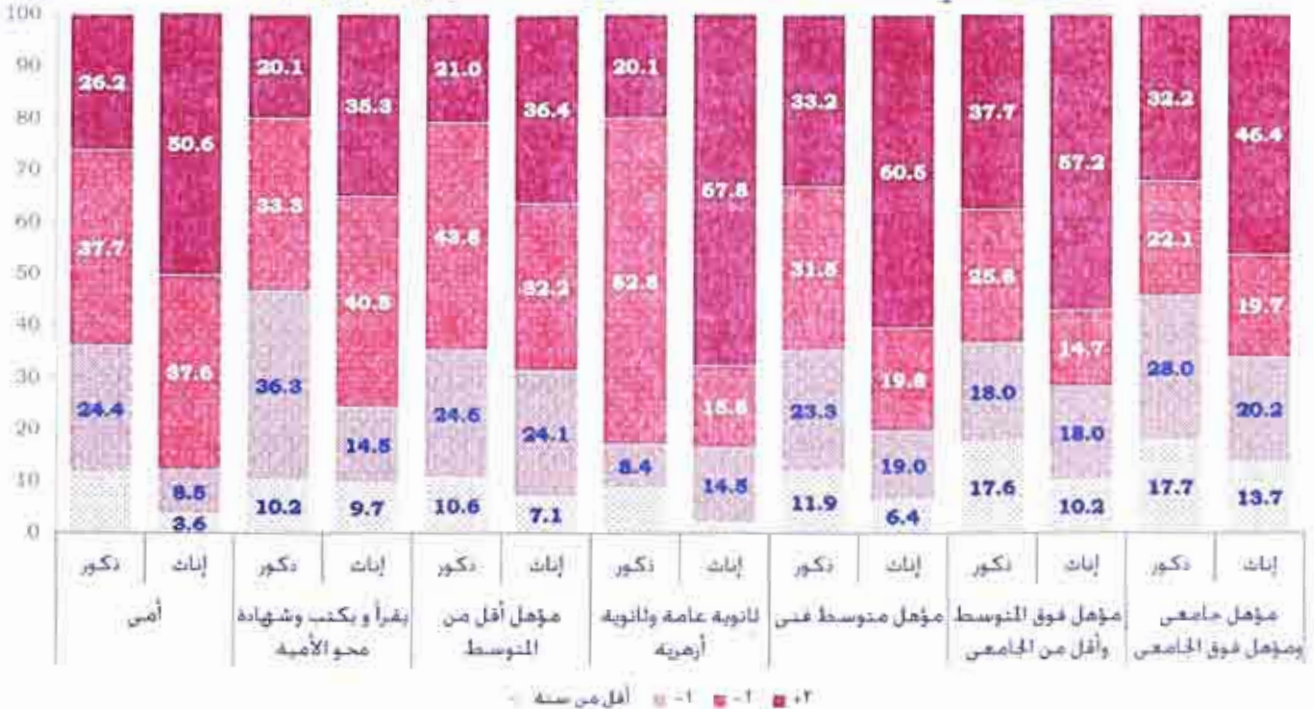
نسبة المتعطلات من الإناث إلى إجمالي المتعطلات كُدة ثلاثة أعوام مُتتالية على الأقل

٣١,٧٪

نسبة المتعطلين من الذكور إلى إجمالي المتعطلين كُدة عامين مُتتاليين

شكل رقم (٣١)

التوزيع النسبي للمتطلين طبقاً لمدّة التعطل والحالة التعليمية والنوع عام ٢٠١٥



والذين بلغت نسبتهم إلى إجمالي المتعطلين الذين سبق لهم العمل نحو ٢٣,٦٪. ويأتي في ذكور ريف الوجه البحري الذي يمثلون نحو ١٥,٧٪.

• كذلك الحال بالنسبة للإناث حيث ظهر إناث المحافظات الحضرية بأعلى نسبة لمن هم تعطلوا وكان قد سبق لهم العمل بنسبة ١١,٤٪ من إجمالي المتعطلين الذين قد سبق لهم العمل، جاء في أعقابهم الإناث في ريف الوجه البحري واللاتي سجّلن نحو ٥,٢٪ من إجمالي المتعطلين الذين قد سبق لهم العمل.

• ويُعتبر المتعطلون الذين سبق لهم العمل في المحافظات الحضرية على مستوى الجنسين الذكور والإناث هم الأعلى بإجمالي نسبة ٣٥٪ من إجمالي المتعطلين الذين قد سبق لهم العمل، ثم ريف الوجه البحري بنسبة ٢١٪ من إجمالي المتعطلين الذين قد سبق لهم العمل.

• وعلى مستوى الأنشطة الاقتصادية وفقاً لآخر نشاط اقتصادي كان يعمل به هؤلاء المتعطلون، فقد ظهر ثلاث أنشطة اقتصادية بصورة واضحة في هذا الصدد، أول تلك الأنشطة كانت الصناعات التحويلية والذي مثل المتعطلون سابقي العمل في هذا النشاط نحو ٢٠,٨٪ من إجمالي المتعطلين الذين سبق لهم العمل، يليه مباشرة نشاط تجارة الجملة والتجزئة وإصلاح المركبات ذات المحركات والدراجات النارية، إذ بلغت نسبة المتعطلين سابقي العمل في هذا النشاط نحو ١٩,٠٪.

فوق المتوسط والأقل من الجامعي وذلك بنسبة بلغت نحو ٣٧,٧٪، يليه المؤهل الفني المتوسط، إذ بلغت نسبة حملة هذا المؤهل الذين لهم ثلاث سنوات متتالية على الأقل في حالة تعطل إلى إجمالي المتعطلين من حملة هذا المؤهل نحو ٣٣,٢٪.

• بينما في حالة الإناث ظهر التعطل طويل الأمد بأكثرية نسبية بين حملة الثانوية العامة والأزهرية من الإناث، إذ بلغت نسبة الإناث المتعطلات لمدة ثلاثة أعوام متتالية على الأقل بين إجمالي الإناث المتعطلات من حملة المؤهل الثانوي العام والأزهر نحو ١٧,٨٪، في حين جاء في المركز التالي له الإناث من حملة المؤهل المتوسط الفني والذين بلغت نسبة المتعطلات منهن لمدة ثلاث سنوات متتالية على أقل نحو ١٠,٥٪.

• وعلى مستوى التعليم الجامعي، فقد سجّلت نسبة التعطل لمدة عامين متتابعين على الأقل (عامين إلى ثلاثة أعوام + ثلاثة أعوام على الأقل) إلى إجمالي المتعطلين نحو ٥٤,٣٪ بين الذكور ونحو ١٦,١٪ بين الإناث.

### ٥.٣ متعطلون سبق لهم العمل

• وبالتحول صوب إحصاءات المتعطلون من حيث حداثة التعطل أو ما إذا كان قد سبق لهم العمل، فتوضح الإحصاءات أن المتعطلون الذين سبق لهم العمل يبلغون قرابة ٧١٣,٢ ألف.

• النسبة الأكبر من المتعطلين الذين سبق لهم العمل هم ذكور المحافظات الحضرية



شكل رقم (٢٢)

تقدير المتعطلين الذين سبق لهم العمل طبقاً  
للأقسام الرئيسية للمهن والنوع عام ٢٠١٥



جدول رقم (١٤)

تقدير المتعطلين الذين سبق لهم العمل طبقاً للأنشطة الاقتصادية عام ٢٠١٥

(آلاف متعطّل)

الأنشطة الاقتصادية	المحافظات الحضرية		الوجه البحري		الوجه القبلي		ريف		محافظة		إجمالي	
	ذكور	إناث	ذكور	إناث	ذكور	إناث	ذكور	إناث	ذكور	إناث	عدد	نسبة (%)
تجارة الجملة والتجزئة والإصلاح للمركبات ذات المحركات والمراجل النارية	12.2	12.2	22.0	5.5	18.0	7.1	19.1	6.2	9.7	0.9	1.5	0.7
الصناعات التحويلية	33.4	12.2	16.6	7.8	39.9	8.1	13.5	6.9	12.1	1.4	0.8	0.7
التشييد والبناء	38.4	9.4	12.6	0.2	12.1	0.4	21.1	0.2	18.3	0.2	1.7	0.3
الزراعة واستغلال وقطع الأشجار وصيد الأسماك	3.3	9.4	3.0	5.0	15.5	1.5	3.6	4.4	8.1	1.7	0.3	0.1
التعليم	4.4	19.0	2.3	8.8	2.6	6.9	7.7	3.7	3.9	5.1	0.3	0.6
الفن والتراث	16.1	0.2	7.4	0.0	13.7	0.0	10.6	0.0	8.0	0.0	0.9	0.0
خدمات الغذاء والإقامة	15.4	2.9	4.0	0.8	6.8	0.5	6.5	1.5	2.9	0.7	0.8	0.4
الأنشطة الأخرى	26.5	21.7	7.8	6.7	11.3	15.5	11.1	10.4	3.1	7.2	1.3	1.6
إجمالي الأنشطة الاقتصادية	179.9	87	75.7	34.8	119.9	40	35.7	36.1	22.1	7.6	3.4	3.4
نسبة (%)	23.6	11.4	9.9	4.6	15.7	5.2	11.8	4.7	8.7	2.9	1.0	0.1

١- التوزيع النسبي لإجمالي المتعطلين الذين سبق لهم العمل طبقاً للأنشطة الاقتصادية

٢- التوزيع النسبي لإجمالي المتعطلين الذين سبق لهم العمل طبقاً للأقاليم الجغرافية والنوع

الأخصائيات وأصحاب المهن العلمية من الإناث في المحافظات الحضرية بصورة واضحة جداً داخل توزيع المتعطلين سابقى العمل (٢٨,١٪). ويليه القائمات بالأعمال الكتابية بنسبة ١٧,٢٪. يظهر في الوجه البحري الأخصائيات وأصحاب المهن العلمية من الإناث بنسبة ٢٤,٤٪. وبذات النسبة تقريباً في ذات الإقليم عاملات تشغيل المصانع والمكينات وجميع مكونات الإنتاج.

• أما في الوجه القبلي فيظهر الأخصائيات وأصحاب المهن العلمية من الإناث بنسبة ٢٤,٨٪ من إجمالي المتعطلات اللاتي سبق لهن العمل في هذا الإقليم. يليهم القائمات بالأعمال الكتابية بنسبة ٢٢,٩٪.

• وأخيراً في المحافظات الحدودية يأتي ثلاثة مجموعات من المهن يشكلون معاً نحو ٥٥,٨٪ من إجمالي المتعطلات اللاتي سبق لهن العمل في هذا الإقليم. ومجموعات المهن تلك هي: الفنيون ومساعدى الأخصائيين من الإناث، القائمون بالأعمال الكتابية، العاملون في الخدمات ومحلات البيع.

الحرفيون نحو ٢٦,٦٪. وجاء في إثرهم العاملون في الخدمات ومحلات البيع بنسبة ١٨,٦٪. ثم عمال تشغيل المصانع والمكينات وعمال جميع مكونات الإنتاج بنسبة ١٦,٠٪.

• وعلى مستوى الإناث تختلف الصورة قليلاً، إذ جاء الأخصائيات وأصحاب المهن العلمية بنسبة ٢٥,٨٪ من إجمالي المتعطلات اللاتي سبق لهن العمل. تلاهم القائمات بالأعمال الكتابية بنسبة ١٧,٠٪. ثم عاملات تشغيل المصانع والمكينات وجميع مكونات الإنتاج بنسبة ١٦,٧٪.

• وبالتحول صوب النظرة الإقليمية للوقوف على مناطق تركيز المتعطلين سابقى العمل. توضح الإحصاءات أن الصورة التي ظهرت لمهن المتعطلين سابقى العمل من الذكور على المستوى الكلي هي بذات الهيكل في داخل أقاليم الجمهورية، مع بعض الاختلاف في حجم الأنشطة الثلاث التي شكّلت الكتلة الأكبر من المتعطلين الذين سبق لهم العمل. غير أنه يمكن إلقاء الضوء على ظهور عمال المهن العادية في الوجهين القبلي والبحري، ففي حين مثّلوا نحو ١٥,٦٪ من إجمالي المتعطلين سابقى العمل في محافظات الوجه البحري، مثّلوا نحو ١١,٧٪ من إجمالي المتعطلين سابقى العمل في محافظات الوجه القبلي. كذلك ظهور الأخصائيين وأصحاب المهن العلمية في محافظات الحدود، والذين سجّلوا نحو ١٤,٧٪ من إجمالي المتعطلين في محافظات الحدود.

• بينما على مستوى الإناث تختلف الصورة قليلاً عن الصورة الكلية، ففي حين يظهر

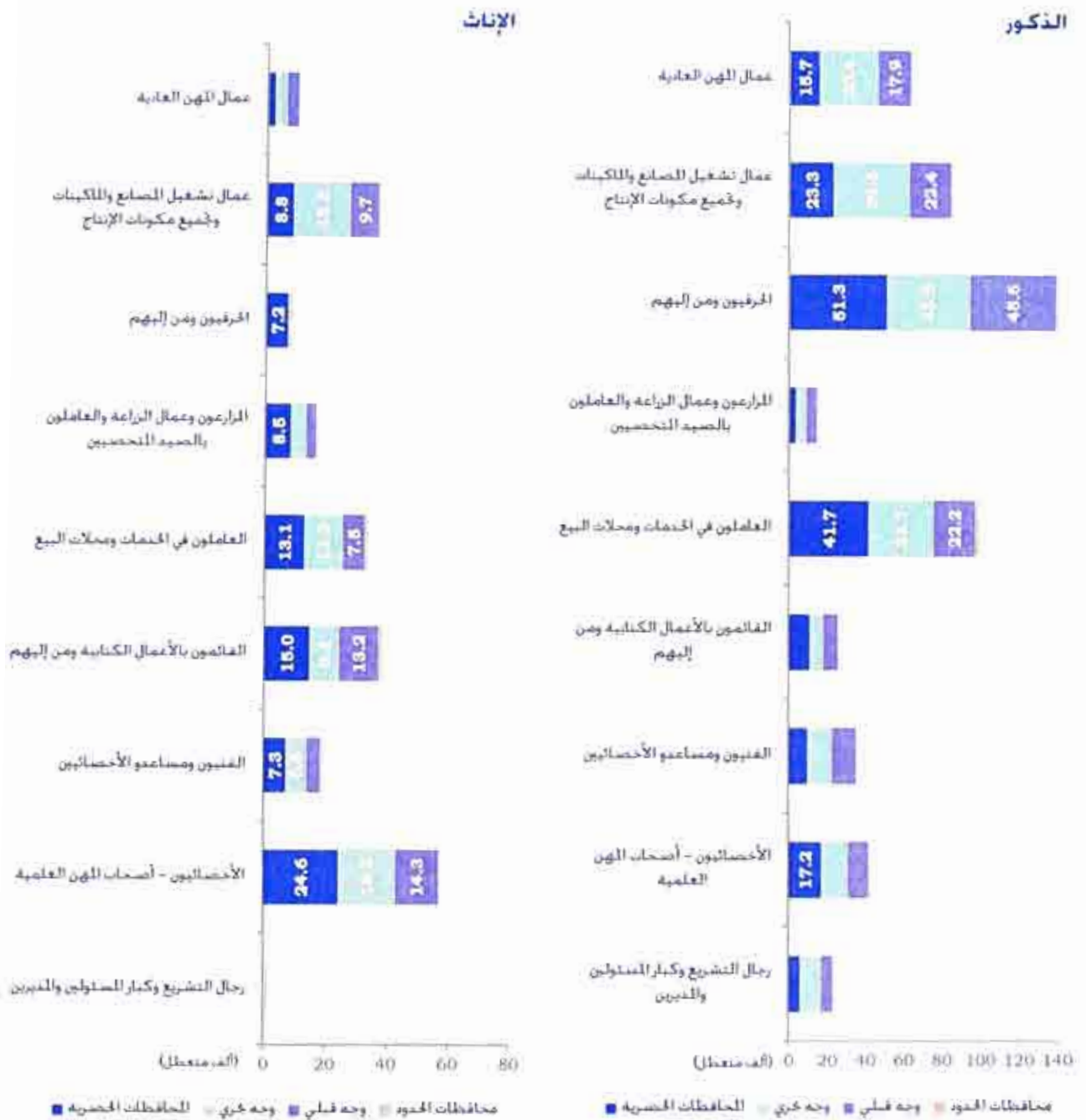
**١٦٠** ألف  
متعطّل سبق له  
العمل في ريف  
الوجه البحري

**٢٦٧** ألف  
متعطّل سبق له  
العمل في  
المحافظات  
الحضرية



شكل رقم (٣٣)

تقدير المتعطلين الذين سبق لهم العمل طبقاً للنوع والأقسام الرئيسية للمهن والأقاليم الجغرافية عام ٢٠١٥



# أهم الإصدارات الشهرية

## نشرة الرقم القياسي للصناعات التحويلية والإستخراجية

تعتبر مؤشر قصير المدى يعبر عن التطورات التي تمت على قيم الإنتاج الصناعي

## نشرة الأرقام القياسية لأسعار المستهلكين

تصور التغير في مستويات الأسعار للسلع والخدمات في أسواق التجزئة كأحد المؤشرات الهامة لقياس التضخم

## نشرة الأرقام القياسية لأسعار المنتجين

قياس التغيرات في مستويات أسعار المنتجين المحليين للسلع والخدمات وذلك طبقاً للنشاط الاقتصادي للفئات الجدولية

## النشرة المعلوماتية

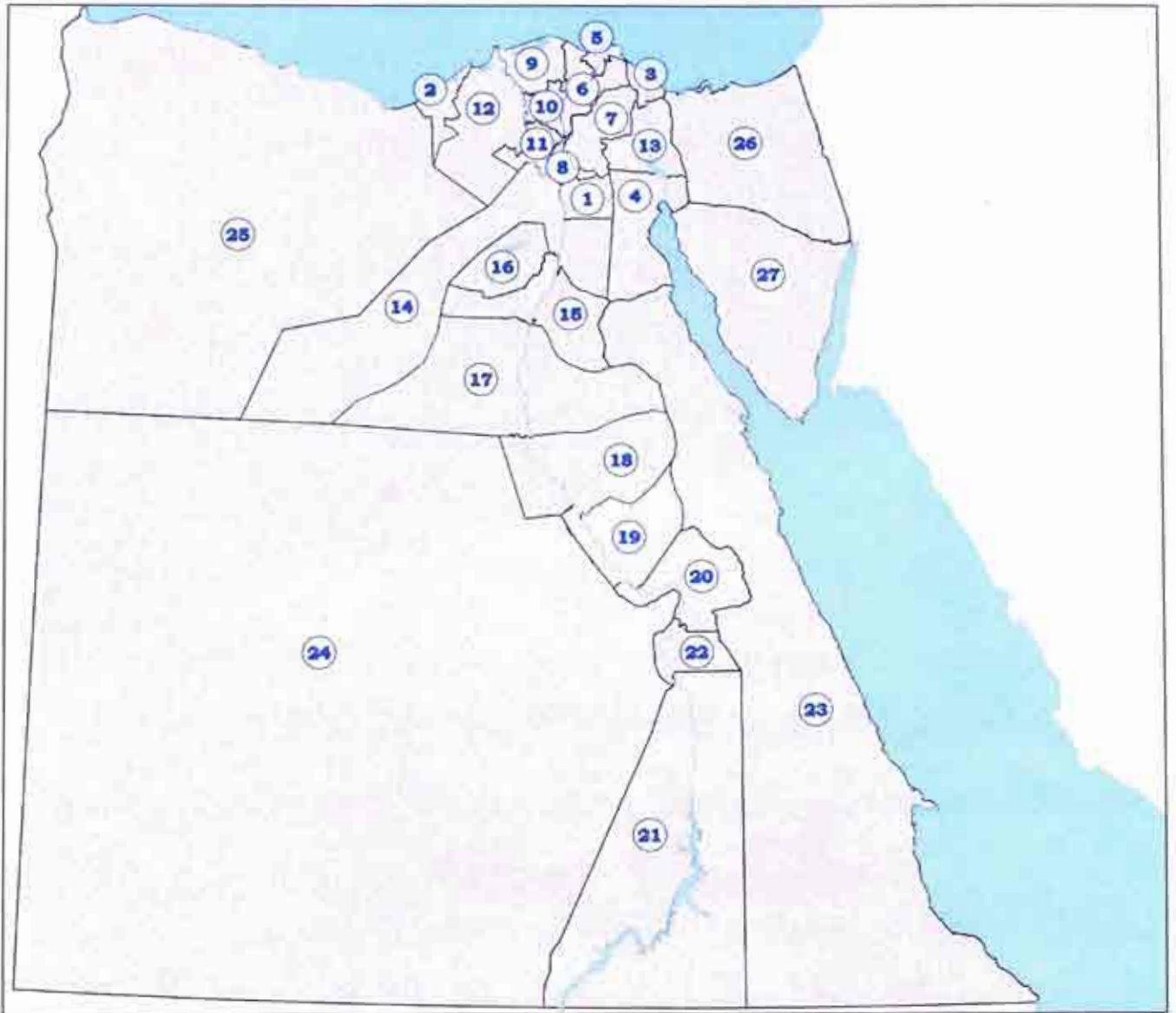
نشرة إحصائية ترصد تطور الأداء الاقتصادي لمصر بكافة النواحي كما ترصد الخصائص الاجتماعية للسكان وبعض الظواهر المتعلقة بهم





# خرائط المعلومات

## الفصل الرابع

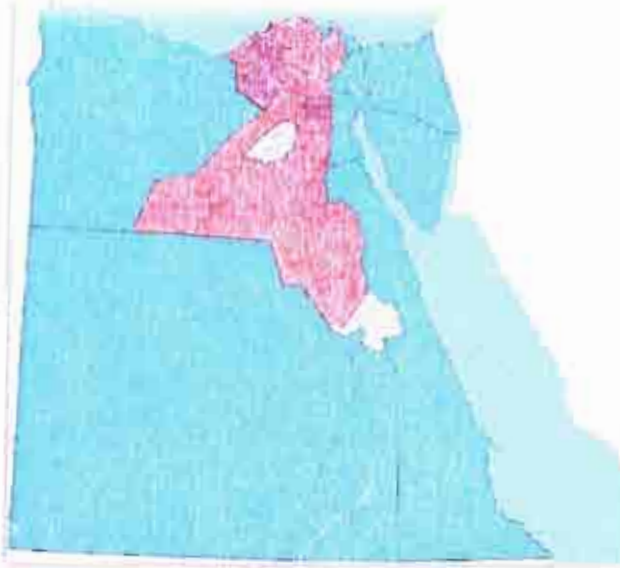


1	القاهرة	8	الفلبوبية	15	بني سويف	22	الأقصر
2	الإسكندرية	9	كفر الشيخ	16	الفيوم	23	البحر الأحمر
3	بورسعيد	10	الغربية	17	المنيا	24	الوادي الجديد
4	السويس	11	المنوفية	18	أسيوط	25	مطروح
5	دمياط	12	البحيرة	19	سوهاج	26	شمال سيناء
6	الدقهلية	13	الإسماعيلية	20	قنا	27	جنوب سيناء
7	الشرقية	14	الجيزة	21	أسوان		

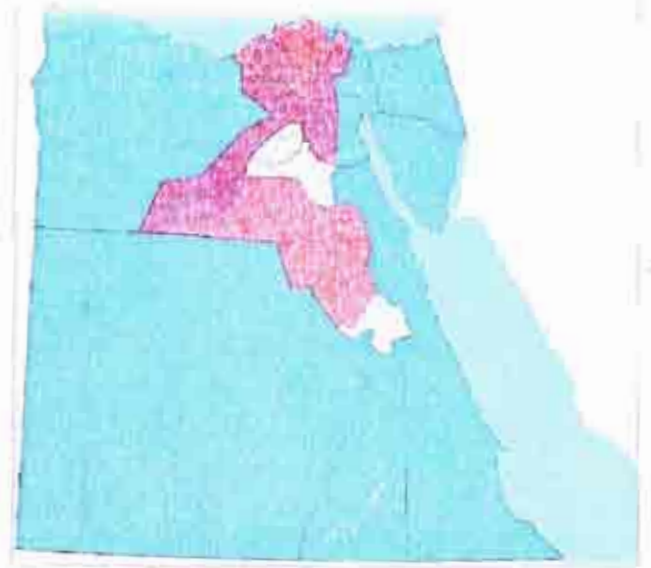


شكل رقم (٣٨)

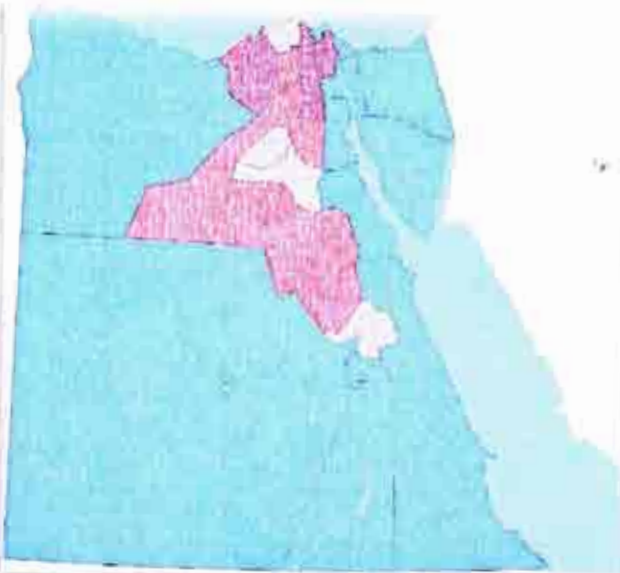
خرائط معلومات توزيع القوى العاملة على مستوى محافظات الجمهورية للأعوام ٢٠١٥، ٢٠١٠، ٢٠٠٥، ٢٠٠٠



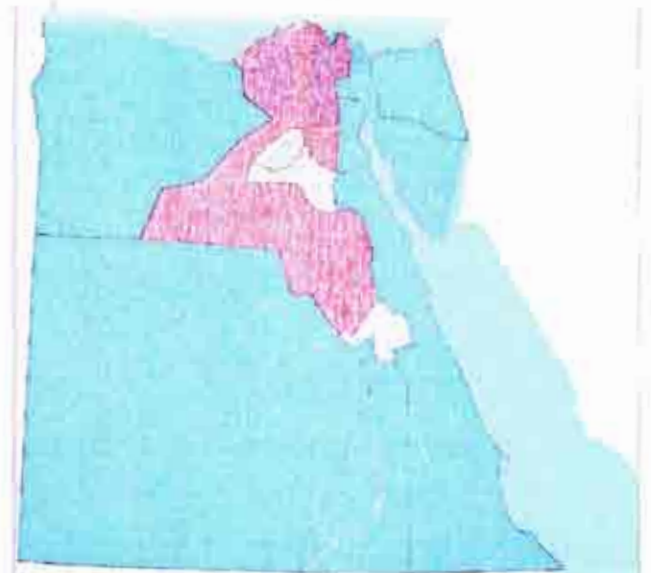
2010



2015



2005



2000

أقل من ضعف متوسط محافظات الجمهورية

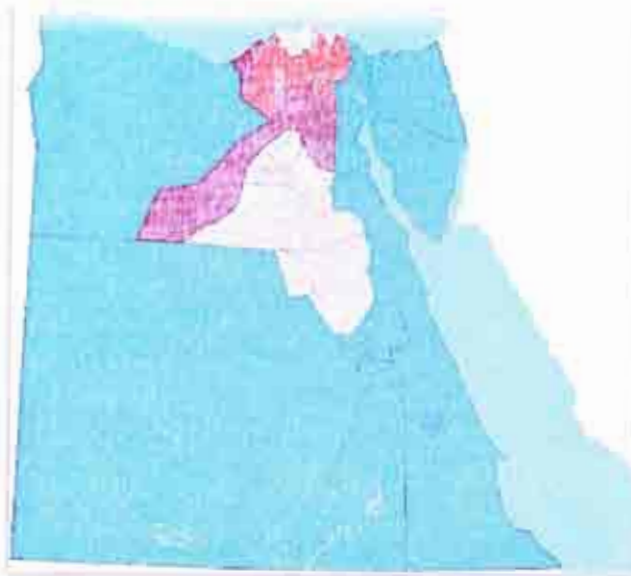
أقل من متوسط محافظات الجمهورية

أكثر من متوسط محافظات الجمهورية

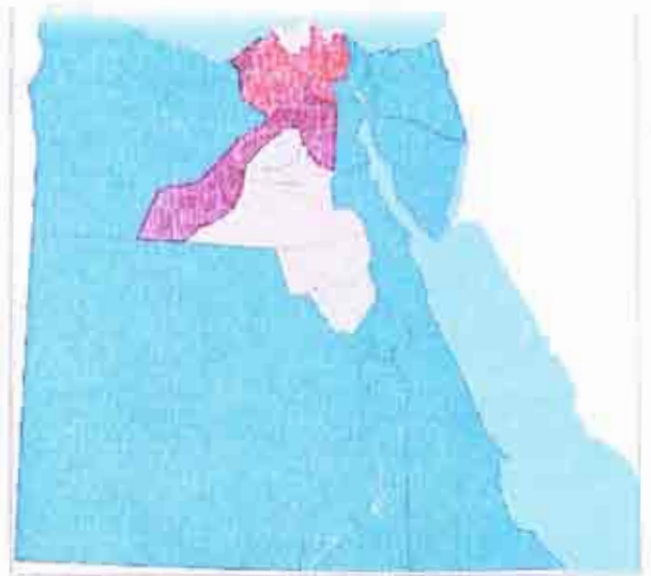
أكثر من ضعف متوسط محافظات الجمهورية

شكل رقم (٣٥)

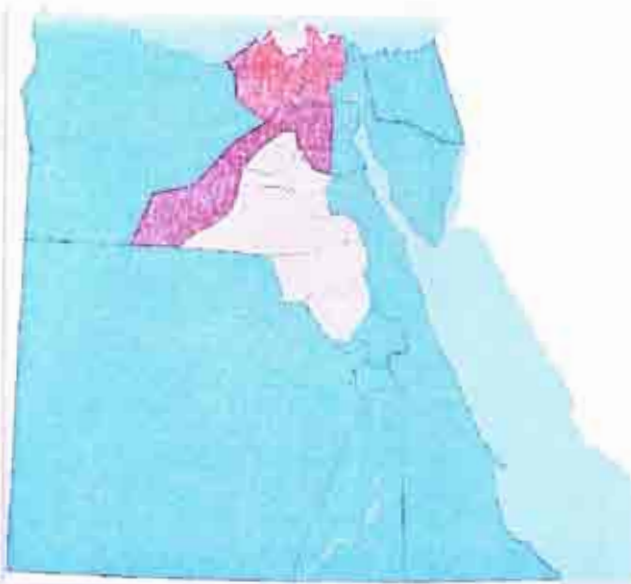
خرائط معلومات توزيع المشتغلين داخل المنشآت على مستوى محافظات الجمهورية للأعوام ٢٠١٥، ٢٠١٠، ٢٠٠٥، ٢٠٠٠



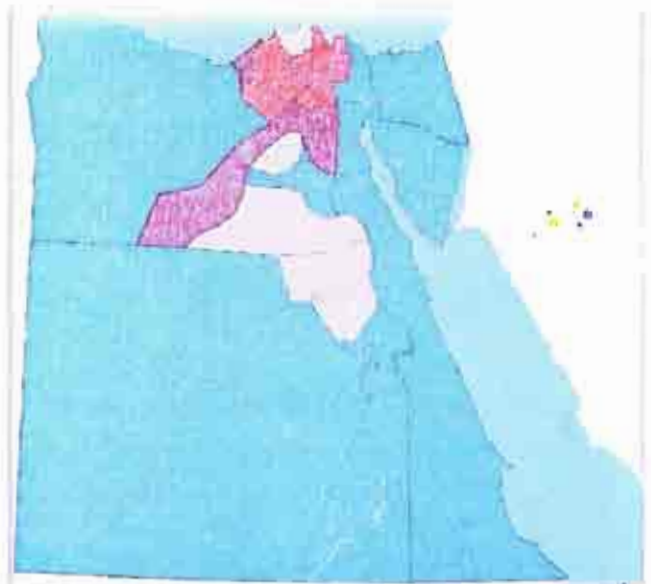
2010



2015



2005



2000

أقل من متوسط محافظات الجمهورية

أقل من متوسط محافظات الجمهورية

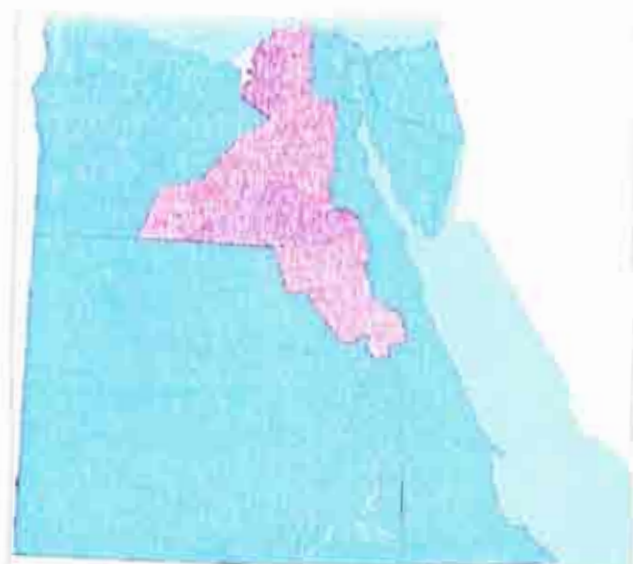
أكثر من متوسط محافظات الجمهورية

أكثر من ضعف متوسط محافظات الجمهورية



شكل رقم (٢٩)

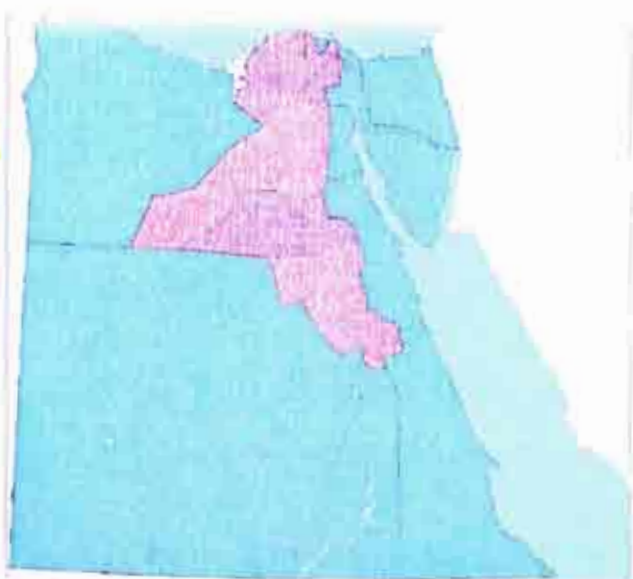
خرائط معلومات توزيع المشتغلين خارج المنشآت على مستوى محافظات الجمهورية للأعوام ٢٠١٠، ٢٠١٥، ٢٠٢٠، ٢٠٢٥



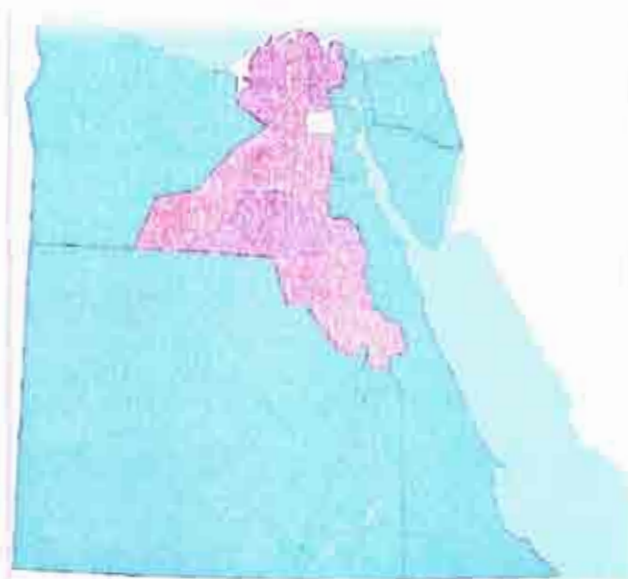
2010



2015



2005



2000

أقل من نصف متوسط محافظات الجمهورية

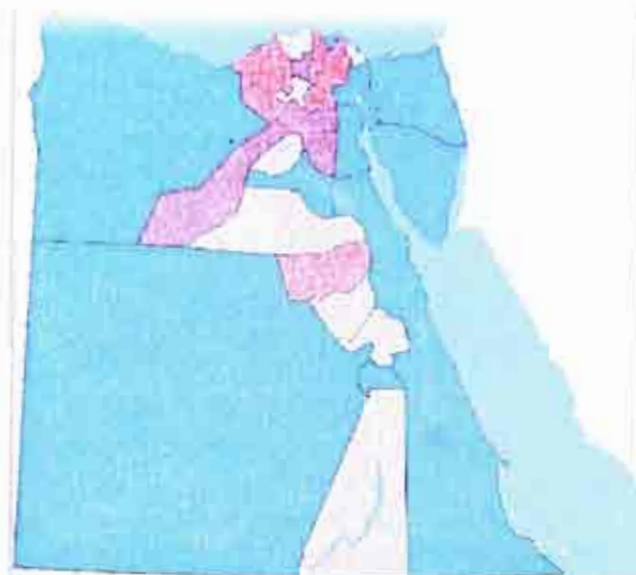
أقل من متوسط محافظات الجمهورية

أكثر من نصف محافظات الجمهورية

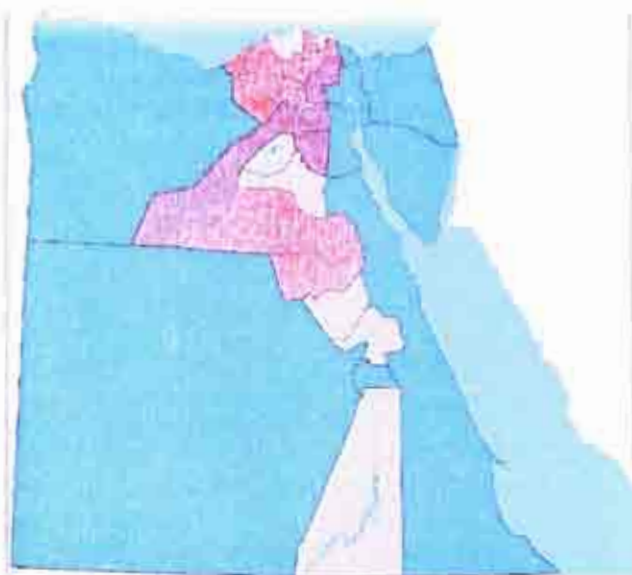
أكثر من متوسط محافظات الجمهورية

شكل رقم (٢٧)

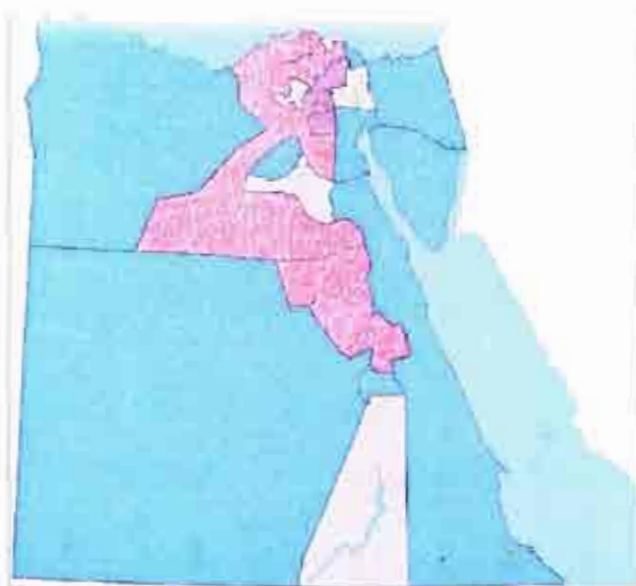
خرائط معلومات توزيع المتطلين على مستوى محافظات الجمهورية للأعوام ٢٠١٥، ٢٠١٠، ٢٠٠٥، ٢٠٠٠



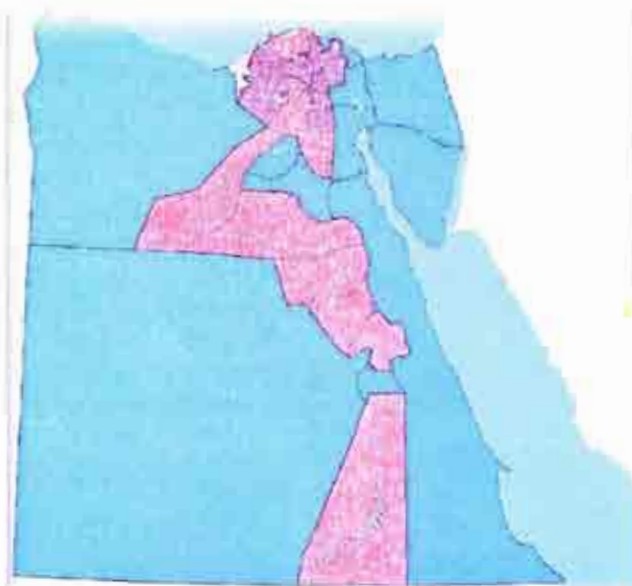
2010



2015



2005



2000

أقل من نصف متوسط محافظات الجمهورية

أقل من متوسط محافظات الجمهورية

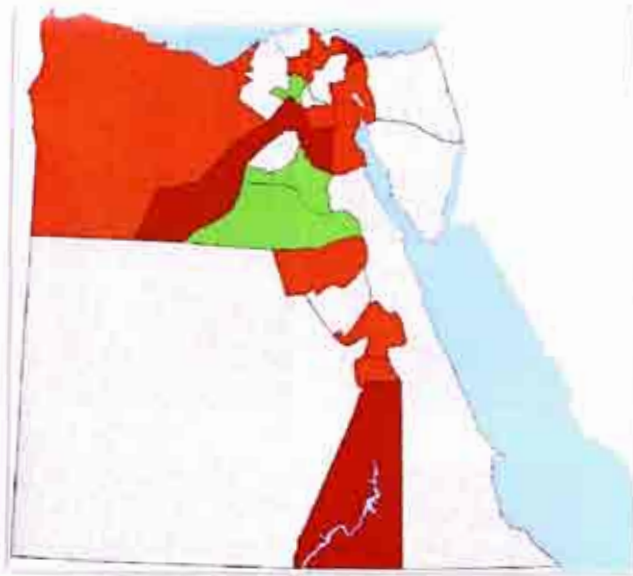
أكثر من متوسط محافظات الجمهورية

أكثر من ضعف متوسط محافظات الجمهورية

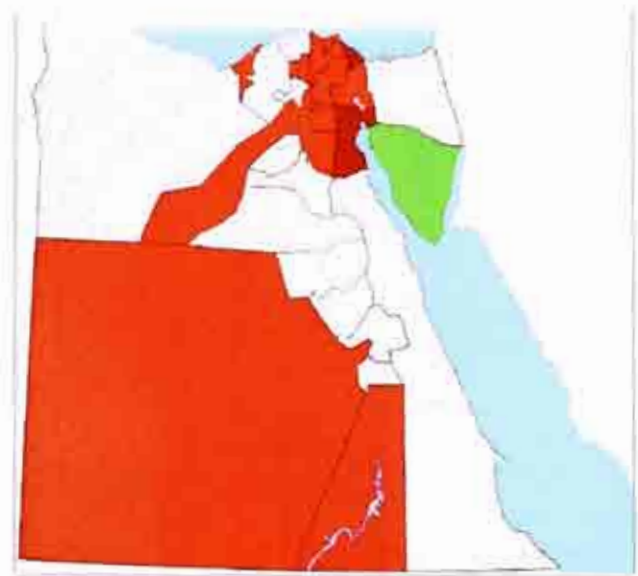


شكل رقم (٢٨)

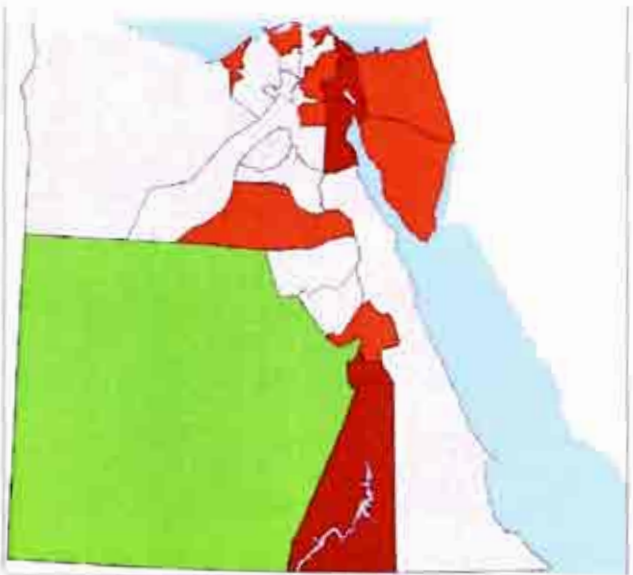
خرائط معلومات توزيع معدلات البطالة على مستوى محافظات الجمهورية للأعوام ٢٠١٥، ٢٠١٠، ٢٠٠٥، ٢٠٠٠



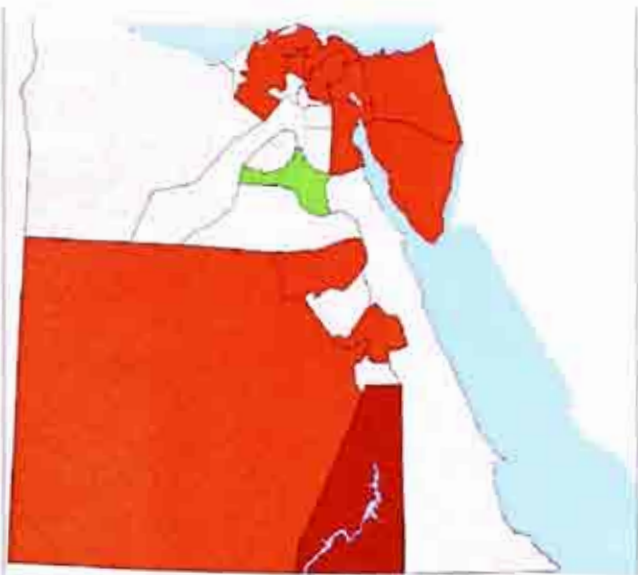
2010



2015



2005



2000

أقل من نصف معدل الجمهورية

أقل من معدل الجمهورية

أكثر من معدل الجمهورية


أكثر من معدل الجمهورية 1.5x

# أهداف التنمية المستدامة

١٧ هدفاً لتحويل عالمنا







# الملاحق

## ملحق (أ)

## المنهجية

## ١.١ الملامح العامة

من الأهمية بمكان أن يلم مستخدم الإحصاءات الرسمية بكافة الأساليب والطرق والمنهجيات التي إتبع في إنتاج هذه الإحصائيات لتحقيق الشفافية والمصداقية في العرض.

في هذا السياق سيتم عرض المنهجية التي تم إتباعها لتنفيذ مسح القوى العاملة وكذا المفاهيم والتعاريف المطبقة أثناء تنفيذ المسح.

## ١.٢ أولًا: التطور التاريخي للمسح:

يرجع تاريخ مسح القوى العاملة في مصر إلى عام ١٩٥٧ حيث أجريت أول دورة في نوفمبر من ذلك العام. ثم استمر تنفيذ المسح بعد ذلك في دوريات متعاقبة بدورية ربع سنوية أو نصف سنوية أو سنوية حتى الآن.

ابتداءً من دورة أكتوبر عام ٢٠٠٦، تم تطوير العمل التنفيذي لمسح القوى العاملة من خلال التركيز على نقطتين أساسيتين هما:

• أهمية الاستفادة من أسلوب العينة التتبعية المطبقة حالياً عند تصميم عينة المسح في خليل البيانات لمعرفة أثر التغيرات الديناميكية على سوق العمل.

• تطوير الاستمارة المستخدمة في المسح بإضافة عدد من الأسئلة الكاشفة التي تساعد في التحديد الدقيق لموقف العمل الخاص بكل فرد من أفراد الأسرة (يعمل، متعطل، خارج قوة العمل... الخ) قبل استكمال البيانات الخاصة بخصائص العمل أو خصائص التعطل وتعديل عدد من الأسئلة الموجودة بالفعل أو إعادة ترتيبها بأسلوب أكثر منطقية.

ابتداءً من دورة يناير - ٢٠٠٨، تم تطوير المنهجية المستخدمة في جمع البيانات لتكون أكثر تمثيلاً لواقع مجتمع الدراسة خلال فترة المسح وذلك عن طريق تقسيم العينة الخاصة بكل محافظة إلى خمسة أجزاء ويتم استيفاء كل جزء منها على حدة بدورية نصف شهرية وذلك طوال الثلاثة أشهر (في منتصف ونهاية الشهر).

بداية من يناير - ٢٠١٢، وتطبيقاً للتوصيات الدولية بعدم تحميل استماره القوى العاملة أسئلة إضافية تؤثر على جودة ودقة البيانات تم تصميم استماره مختصرة تتضمن الأسئلة الجوهرية للحصول على المؤشرات الأساسية لسوق العمل المصري على أن يتم تنفيذها في ثلاث دورات (يناير - مارس)، (أبريل - يونيو)، (أكتوبر - ديسمبر) ويتم تنفيذ الاستمارة المطولة في الربع الثالث (يوليو - سبتمبر) وتتضمن أسئلة إضافية حول الظروف السكنية للأسرة والهجرة.

اعتباراً من الدورة الأولى للبحث (يناير - مارس ٢٠١٥)، تم الأخذ في الاعتبار التركيب العمري للسكان محل البحث وذلك لتمثيل كافة الفئات العمرية للمجتمع عند تكبير العينة. كما تم تطوير أسلوب عرض البيانات بالنشرة بإضافة عدد من الجداول التي تلئم احتياجات الباحثين والدارسين والمختصين. تم عرض النتائج بالجداول في صورة نسب مئوية تمثل فئات المجتمع مع عرض حجم العينة كأعداد بنفس الجدول وفقاً للبيانات المعروضة (القوى البشرية، المشتغلون، المتعطلون.....)، حيث أن عينة الربع لا تسمح بعرض الأعداد المطلقة ويتم جمع الأربع أرباع في النشرة السنوية ويتم عرض جداول النشرة في صورة مطلقة بعد التكبير.

## ثانيًا: أهداف المسح:

- ١- قياس حجم قوة العمل المصرية المدنية داخل الدولة وخصائصها المختلفة.
- ٢- قياس مستوى التشغيل والتوظيف بالمجتمع وبالمناطق الجغرافية المختلفة بالجمهورية.
- ٣- رصد التوزيع الجغرافي للمشتغلين طبقاً لعدد من الخصائص أهمها: (النوع - السن - الحالة التعليمية - الحالة العملية - المهنة - النشاط الاقتصادي - القطاع - الاستقرار في العمل - ساعات العمل).
- ٤- قياس مستوى البطالة بالمناطق الجغرافية المختلفة بالجمهورية.
- ٥- رصد التوزيع الجغرافي للمتطلين طبقاً للخصائص التالية: (النوع - السن - الحالة التعليمية - مدة التعطل - نوع التعطل (سابق له العمل / لم يسبق له العمل) - المهنة والنشاط الاقتصادي بالنسبة للمتطل الذي سبق له العمل).
- تتضمن النشرة السنوية المجموعة هذه المتغيرات جميعها بينما تقتصر النشرة الربع سنوية على مجموعة أقل من هذه المتغيرات.



اختبارها في المرحلة الأولى من العينة الرئيسية ٥٠٢٤ منطقة عد

#### ب. تخصيص العينة بين المحافظات

تعتبر المحافظة هي الطبقة الأولية الأساسية التي تنقسم بدورها إلى حضر وريف كطبقات فرعية وتم تحديد التخصيص المناسب مع الحجم بين المحافظات وكذلك بين الحضر والريف بكل محافظة في المرحلة الأولى للمعاينة. يوضح الجدول رقم (١-أ) تخصيص قطع العينة الأساسية بكل محافظة (حضر/ ريف).

#### ج. إطار المرحلة الأولى للمعاينة

تم اعتبار إطار المرحلة الأولى للمعاينة هو قوائم التعداد الخاصة بمناطق العد لكل طبقة فرعية مرفقاً بها عدد الأسر المعيشية المناظرة لها. وتتضمن البيانات التعريفية لقوائم العد أكواد (القسم/ المركز/ الشياخة/ القرية)، رقم كلاً من مشرف التعداد والعداد. ويكون رقم المشرف وحيد على مستوى (الشياخة/ القرية) بينما يكون رقم العداد وحيد في منطقة العد الخاصة بالمشرف.

بالنظر إلى قوائم مناطق العد مع الأخذ في الاعتبار عدد الأسر المعيشية واتساقها مع كل منطقة عد. وجد أن بعض هذه المناطق بها عدد من الأسر المعيشية أقل من المتوسط أي أقل من ٢٠٠ أسرة ويرجع ذلك إلى أن بعض العدادين يقومون بتسجيل المنشآت التي بها أفراد ثم تستبعد بعد ذلك وحسب فقط الأسر المعيشية التي تقطن المساكن الخاصة. نتيجة لذلك فقد تقرر ضم منطقة العد التي بها أقل من ١٦٠ أسرة معيشية إلى منطقة العد التي جاورها وبذلك تتكون وحدة المعاينة الأولية في هذه الحالات الاستثنائية من منطقتي عد.

لاختبار وحدات المعاينة الأولية (المرحلة الأولى للمعاينة) تم ترتيب الإطار لكي يتضمن تقسيم طبقي ضمنى طبقاً للموقع الجغرافي حيث تم ترتيب حضر كل محافظة بشكل حلزوني طبقاً للموقع الجغرافي (القسم/ الحى) وتم إتباع نفس الأسلوب بالنسبة لإطار الريف ولكن طبقاً لموقع المركز. وبضمن ترتيب الإطار بهذه الطريقة الحلزونية أن يكون الاختيار المنتظم لوحدات المعاينة الأولية موزعاً توزيعاً متوازناً للعينة على الطبقات الفرعية عبر المحافظة المعنية.

بعد الانتهاء من إعداد الأطر بالطريقة السابقة، تم سحب وحدات المعاينة الأولية للمرحلة الأولى من العينة بأسلوب السحب المناسب مع الحجم (PPS) مع أخذ عدد الأسر المعيشية في منطقة العد (٢٠٠

#### ثالثاً: أسلوب تنفيذ المسح

مسح القوى العاملة هو مسح أسرى بالعينة يتفذه الجهاز بصيغة دورية ربع سنوية وذلك لأخذ أثر الموسمية على العمالة والبطالة في الاعتبار. وتصدر عن الأربع دورات نشرة سنوية مجمعة، إضافة إلى نشرة مختصرة والتي تصدر بدورية ربع سنوية.

روعي عند التنفيذ أن يتم التنسيق بين جميع مراحل العمل بالمسح والتي تسير في خطوط متوازنة بدءاً من مرحلة جمع البيانات من الميدان حيث يتم تسليم استمارات المسح المستوفاة ميدانياً من مختلف المحافظات إلى إدارة المسح بالجهاز بدءاً من الأسبوع الثاني للعمل الميداني. تعقب هذه المرحلة مرحلتي المراجعة المكتوبة والترميز بالتوازي مع مرحلة تسجيل البيانات على أجهزة الحاسبات، ثم تبدأ بعد ذلك مرحلة إعادة التسجيل وتنقية الأخطاء لتقييم دقة ومنطقية البيانات أول بأول.

يتم إعداد النتائج النهائية للمسح والتي تصدر في النشرة الربع سنوية باللغة العربية والإنجليزية.

### ٢.١ تصميم وسحب عينة البحث

إن عينة مسح القوى العاملة هي عينة عنقودية طبقية ذات مرحلتين وذاتية الترتيب.

#### أولاً: حجم العينة

بلغ حجم العينة لكل ربع سنة ٢٢٨٩٦ أسرة معيشية بإجمالي ٩١٥٨٤ أسرة معيشية سنوياً. موزعة على محافظات الجمهورية (حضر/ ريف) طبقاً لنسبة عدد الأسر التقديرية لكل محافظة وكذلك نسبة سكان الحضر والريف داخل كل محافظة.

#### ثانياً: حجم العنقود

بلغ حجم العنقود ١٨ أسرة معيشية.

#### ثالثاً: مراحل المعاينة

##### أ. وحدة المعاينة الأولية

يوفر تعداد السكان لعام ٢٠٠٦ بيانات كافية على مستوى منطقة العد ولقد منلت قائمة مناطق العد الإلكترونية إطار المرحلة الأولى للمعاينة (EAS)، أي أن العدد المناظر للأسر المعيشية في منطقة العد قد أخذ كمقياس للحجم وقد بلغ حجم منطقة العد حوالى ٢٠٠ أسرة معيشية في المتوسط حيث كانت هناك بعض الاختلافات في أحجام مناطق العد وبلغ عدد وحدات المعاينة الأولية (EAS) التي تم

أسرة) كمقياس للحجم (MOS).

د. تقسيم العينة الأساسية.

تم تقسيم عدد وحدات العينة الأساسية (٥٠٢٤) منطقة عد) إلى أربع دورات كل دورة بها ١٢٧٢ منطقة عد مقسمة إلى ٥٨٨ منطقة عد في الحضر. ١٨٤ منطقة عد في الريف.

جدول رقم (١-أ)

تخصيص قطع العينة الأساسية بكل محافظة

الحضر/ريف) عام ٢٠١٥

(مستلة)

المحافظات	كود المحافظة	حضر	ريف	جملة
القاهرة	١	١٤٩	-	١٤٩
الإسكندرية	٢	٧٨	-	٧٨
بورسعيد	٣	١٢	-	١٢
السويس	٤	١٣	-	١٣
دمياط	١١	٨	١٢	٢٠
الدقهلية	١٢	٢٦	٦٥	٩١
الشرقية	١٣	٢٢	٦٩	٩١
القليوبية	١٤	٣٥	٤١	٧٦
كفر الشيخ	١٥	١١	٣٤	٤٥
الغربية	١٦	٢٣	٤٩	٧٢
المنوفية	١٧	١٢	٤٤	٥٦
البحيرة	١٨	١٦	٦٣	٧٩
الإسماعيلية	١٩	٨	٩	١٧
الجيزة	٢١	٦٧	٤٣	١١٠
بني سويف	٢٢	٩	٢٧	٣٦
الفيوم	٢٣	١٠	٣١	٤١
إلنبا	٢٤	١٣	٥٢	٦٥
أسيوط	٢٥	١٥	٣٨	٥٣
سوهاج	٢٦	١٣	٤٦	٥٩
قنا	٢٧	٨	٣٠	٣٨
أسوان	٢٨	٨	١١	١٩
الأقصر	٢٩	٦	١٠	١٦
البحر الأحمر	٣١	٧	-	٧
الوادي الجديد	٣٢	٣	٣	٦
مطروح	٣٣	٦	٣	٩
شمال سيناء	٣٤	٨	٢	١٠
جنوب سيناء	٣٥	٢	٢	٤
الإجمالي		٥٨٨	١٨٤	١٢٧٢



جدول رقم (٢-١)

عدد الأسر في العينة المصنوعة والعينة المنفذة ونسب الاستجابة بكل محافظة احضر / ريفاً عام ٢٠١٥

المحافظات	العينة المصنوعة			العينة المنفذة			نسب الإستجابة (X)		
	احضر	ريفاً	جملة	احضر	ريفاً	جملة	احضر	ريفاً	جملة
الإجمالي	٤٢,٣٥٤	٤٩,٢٣٠	٩١,٥٨٤	٣٨,٠٨١	٤٨,٤٩٠	٨٦,٥٧٢	٨٩,٩	٩٨,٥	٩٤,٥
القاهرة	١٠,٧٢٨	٠,٠	١٠,٧٢٨	٨,٩٠٧	٠,٠	٨,٩٠٧	٨٣,٠	٠,٠	٨٣,٠
الإسكندرية	٥,٦١٦	٠,٠	٥,٦١٦	٥,٠١٠	٠,٠	٥,٠١٠	٨٩,٢	٠,٠	٨٩,٢
بورسعيد	٨٦٤	٠,٠	٨٦٤	٧٨٤	٠,٠	٧٨٤	٩٠,٧	٠,٠	٩٠,٧
المنوفى	٩٣٦	٠,٠	٩٣٦	٨٥٢	٠,٠	٨٥٢	٩١,٠	٠,٠	٩١,٠
دمياط	٥٧٦	٨٦٤	١,٤٤٠	٥٧٠	٨٥٤	١,٤٢٤	٩٩,٠	٩٨,٨	٨٣,٠
المقاهية	١,٨٧٢	٤,٦٨٠	٦,٥٥٢	١,٨٣٢	٤,٦٣٦	٦,٤٦٨	٩٧,٩	٩٩,١	٩٨,٧
الشرقية	١,٥٨٤	٤,٩٦٨	٦,٥٥٢	١,٥٥٩	٤,٩٥٢	٦,٥١١	٩٨,٤	٩٩,٧	٩٩,٤
القليوبية	٢,٥٢٠	٢,٩٥٢	٥,٤٧٢	٢,٣٨٨	٢,٨٦٩	٥,٢٥٧	٩٤,٨	٩٧,٢	٩٦,١
كفر الشيخ	٧٩٢	٢,٤٤٨	٣,٢٤٠	٧٣٨	٢,٤٠٥	٣,١٤٣	٩٣,٢	٩٨,٢	٩٧,٠
الغربية	١,٦٣٨	٣,٥٤٦	٥,١٨٤	١,٥١٠	٣,٤٩٢	٥,٠٠٢	٩٢,٢	٩٨,٥	٩٦,٦
المنوفية	٨٦٤	٣,١٦٨	٤,٠٣٢	٧٨٤	٣,١٠٩	٣,٨٩٣	٩٠,٧	٩٨,١	٩٦,٦
البحيرة	١,١٥٢	٤,٥٣٦	٥,٦٨٨	١,١٤٢	٤,٥٢٩	٥,٦٧١	٩٩,١	٩٩,٨	٩٩,٧
الإسماعيلية	٥٧٦	٦٤٨	١,٢٢٤	٥٥٠	٦٣٣	١,١٨٣	٩٥,٥	٩٧,٧	٩٦,٧
الجيزة	٤,٨٢٤	٣,٠٩٦	٧,٩٢٠	٣,٩٨٩	٢,٩١٤	٦,٩٠٣	٨٢,٧	٩٤,١	٨٧,٢
بني سويف	٦٤٨	١,٩٤٤	٢,٥٩٢	٦٤٠	١,٩٤٠	٢,٥٨٠	٩٨,٨	٩٩,٨	٩٩,٥
الفيوم	٧٢٠	٢,٢٣٢	٢,٩٥٢	٦٦٦	٢,٢١١	٢,٨٧٧	٩٢,٥	٩٩,١	٩٧,٥
إلخيا	٩٣٦	٣,٧٤٤	٤,٦٨٠	٩١٠	٣,٧١٠	٤,٦٢٠	٩٧,٢	٩٩,١	٩٨,٧
أسيوط	١,٠٨٠	٢,٧٣٦	٣,٨١٦	١,٠٢١	٢,٧١٢	٣,٧٣٣	٩٤,٥	٩٩,١	٩٧,٨
سوهاج	٩٣٦	٣,٣١٢	٤,٢٤٨	٩٠٤	٣,٢٥٤	٤,١٥٨	٩٦,٦	٩٨,٢	٩٧,٩
قنا	٥٧٦	٢,١٦٠	٢,٧٣٦	٥٥٩	٢,١٣١	٢,٦٩٠	٩٧,٠	٩٨,٦	٩٨,٣
أسوان	٥٧٦	٧٩٢	١,٣٦٨	٥٤٠	٧٥٢	١,٢٩٢	٩٣,٨	٩٤,٩	٩٤,٤
الأقصر	٤٣٢	٧٢٠	١,١٥٢	٤٣٢	٧٢٠	١,١٥٢	١٠٠,٠	١٠٠,٠	١٠٠,٠
البحر الأحمر	٥٠٤	٠,٠	٥٠٤	٤٧٧	٠,٠	٤٧٧	٩٤,٦	٠,٠	٩٤,٦
الوادى الجديد	٢١٦	٢١٦	٤٣٢	٢١٤	٢١٦	٤٣٠	٩٩,١	١٠٠,٠	٩٩,٥
شطوط	٤٦٨	١٨٠	٦٤٨	٤٣١	١٧٢	٦٠٣	٩٢,١	٩٥,٦	٩٣,١
شمال سيناء	٥٧٦	١٤٤	٧٢٠	٥٣٥	١٤٣	٦٧٨	٩٢,٩	٩٩,٣	٩٤,٢
جنوب سيناء	١٤٤	١٤٤	٢٨٨	١٣٧	١٣٦	٢٧٣	٩٥,١	٩٤,٤	٩٤,٨

## ملحق (ب)

# أدوات المسح

## استمارة الاستقصاء

روعي عند تصميم استمارة المسح، الأخذ بأحدث المفاهيم والتعاريف للقوى العاملة والعمالة والبطالة التي أقرتها منظمة العمل الدولية، فيما يلي عرض موجز للاستمارة: تتكون هذه الاستمارة من أربعة جداول بالإضافة إلى صفحتي الغلاف الداخلي والخارجي والتي تحتوي على البيانات التعريفية والجغرافية للأسرة.

### جدول الظروف السكنية للأسرة المعيشية:

يحتوي هذا الجدول على معلومات عن الظروف المعيشية للأسرة من حيث نوع السكن وحيازته سواء كان (ملك / تمليك / إيجار عادي / إيجار مفروش)، توافر المرافق والخدمات والأجهزة المنزلية بالسكن.

### جدول الخصائص الديموغرافية والحالة العملية لأفراد الأسرة:

يسجل بالجدول جميع أفراد الأسرة المعيشية والخصائص الديموغرافية والاجتماعية لكل فرد منهم (النوع، السن، الحالة التعليمية، الحالة الزوجية، التعبير في محل الإقامة والموقف الحالي من العمل).

### جدول خصائص العمل للأفراد المشتغلين أو المرتبطين

#### يعمل خلال الأسبوع المرجعي:

يشمل هذا الجدول بيانات عن:

- علاقة المشتغل بعمله سواء كان يعمل بأجر أو صاحب عمل أو يعمل لحسابه أو لدى الأسرة.
- النشاط الاقتصادي.
- نوع القطاع الذي تتبعه المنشأة التي يعمل بها الفرد.
- نوع العمل (الحرفة / المهنة).
- عدد ساعات العمل الفعلية خلال أسبوع المسح.
- اشتراك الفرد في التأمين الصحي، التأمينات الاجتماعية.
- وصف موقع أو مكان العمل الذي يعمل به الفرد.

- وجود عقد قانوني مكتوب أو تعيين رسمي بين الفرد وجهة العمل وطبيعة هذا العقد.
- متوسط الأجر الشهري.

### جدول خصائص المتعطلين:

- يستوفي هذا الجدول لكافة الأفراد الذين استوفوا شروط التعطل. ويشمل هذا الجدول بيانات عن:
- نوع التعطل (متعطل حديث - متعطل سبق له العمل).
- النشاط الاقتصادي وأخر مهنة راولها قبل فترة التعطل الأخيرة.
- مدة التعطل الأخيرة المتصلة بالشهور.
- السبب الرئيسي للتعطل.

## الأدلة والتصانيف المستخدمة

### دليل التصنيف المهني:

تم استخدام دليل المهن لعام ٢٠٠٥ الذي يتفق مع التصنيف الدولي الموحد للمهن لعام ١٩٨٨ (ISCO) في ترميز المهن على مستوى أربعة حدود، وتم إضافة عدد (٢) كود ليكون ترميز المهن على مستوى ستة حدود ليلائم ظروف جمهورية مصر العربية.

### دليل النشاط الاقتصادي:

تم استخدام دليل النشاط الاقتصادي لعام ٢٠٠٧ والذي يتفق مع التصنيف الدولي للنشاط الاقتصادي (ISIC) في ترميز النشاط على مستوى أربعة حدود، وتم إضافة عدد (٢) كود ليكون ترميز النشاط على مستوى ستة حدود ليلائم ظروف جمهورية مصر العربية.

### دليل الوحدات الإدارية:

تم استخدام هذا الدليل في ترميز البيانات الإحصائية تبويباً جغرافياً طبقاً للمحافظات والأقسام والراكز والشيخات والقرى بكل منها، كذلك المدن والمجتمعات العمرانية الجديدة الداخلة في النطاق الجغرافي لكل محافظة.



## ملحق (ج)

## مفاهيم

## ١.ج وحدة المسح

هي الأسرة المعيشية معرفة طبقاً للأساس النظري (محل الإقامة المعتاد) للعدد وتتكون من فرد أو مجموعة أفراد يشتركون معاً في ظروف معيشية واحدة (المأكل والسكن) وتربطهم أو لا تربطهم صلة قرابة.

- طبقاً لهذا التعريف يدخل ضمن أفراد الأسرة كل من:
  - أفراد الأسرة المقيمون عادةً والمتواجدون فعلاً وقت الزيارة
  - الأفراد المقيمون عادةً والغائبون بصفة مؤقتة وقت المسح داخل الجمهورية (مدة أقل من ٦ شهور).
  - الخدم المشاركون للأسرة في المأكل والسكن
  - الأفراد المجنّدون والضباط الاحتياط والمكلفون الحاضرون بالأسرة أو الغائبون عنها.
  - الأفراد المدنيين العاملون بالقوات المسلحة.
  - الأفراد العاملون بأجهزة الشرطة (رجال الشرطة والمدنيون).

- طبقاً لهذا التعريف لا يدخل ضمن أفراد الأسرة:
  - أفراد الأسرة العسكريين من الضباط العاملين وضباط الشرف وضباط الصف المتطوعين، حيث يقتصر البحث على دراسة قوة العمل المدنية فقط.
  - أفراد الأسرة المقيمون خارج الجمهورية للعمل لمدة ٦ شهور فأكثر حيث يقبس البحث قوة العمل داخل الجمهورية.
  - أفراد الأسرة الغائبون عنها داخل الجمهورية لمدة ٦ شهور فأكثر.
  - الزوار والضيوف.

## ٢.ج دورية المسح

يتم تنفيذ المسح في أربع دورات سنوياً (يناير / إبريل / يوليو / أكتوبر) وذلك لأخذ أثر الموسمية على العمالة والبطالة في الاعتبار.

## ٣.ج فترة الإسناد الزمني

يؤخذ بفترة الإسناد الزمني القصيرة (أسبوع) عند جمع بيانات المسح. خاصة بيانات العمالة والبطالة.

## ٤.ج إحصاءات سوق العمل

• **مُعدّل المساهمة في النشاط الاقتصادي**  
هو نسبة قوة العمل من مُشتغلين ومُنعطلين إلى إجمالي السكان في سن العمل. خلال فترة مرجعية مُعينة.

• **مُعدّل التشغيل**  
هو نسبة المُشتغلين إلى إجمالي السكان في سن العمل. خلال فترة مرجعية مُعينة.

• **مُعدّل البطالة**  
هو نسبة المُنعطلين إلى إجمالي قوة العمل. خلال فترة مرجعية مُعينة.

### ٣.٥ مرحلة التجهيز الآلي واستخراج البيانات

#### الترميز:

بعد انتهاء المراجعة المكتبية تقوم مجموعة من العاملين المتخصصين في الترميز بترميز البيانات الخاصة بالنشاط . المهنة، البيانات الجغرافية طبقاً لدليل النشاط، دليل المهن، الدليل الإداري وبذلك تصبح الاستثمارات صالحة لمرحلة التجهيز الآلي.

#### التجهيز الآلي واستخراج البيانات:

تشمل هذه المرحلة تسجيل بيانات البحث على الحاسبات الشخصية (الإدخال) ثم تنقية الأخطاء، التحقق من سلامة عملية التسجيل، استخراج جداول مخرجات البحث وإعداد النشرة في صورتها النهائية.

### ٤.٤ إجراءات مراقبة وضبط الجودة

تتوقف دفعة نتائج أي مسح إحصائي بشكل أساسي على كفاءة الإعداد والتحضير لإجراء المسح ومن هذا المنطلق فقد روعي ضرورة الإعداد الجيد لهذا المسح نظراً لأهميته البالغة ومراعاة ما يلي:

• الالتزام بأحدث التوصيات الدولية الخاصة بالتعاريف والمفاهيم المختلفة.

• تقييم جودة بيانات المسح بمراحله التنفيذية المختلفة وذلك لتلافي حدوث الأخطاء أو الإقلال منها والعمل على عدم تكرارها وذلك من خلال:

\* إجراء المراجعة الميدانية للاستثمارات عقب الانتهاء من مرحلة جمع بيانات الأسر المبحوثة بالمحافظات حتى يمكن تدارك أية أخطاء ميدانية في الوقت المناسب حيث تم تخصيص مراجع ميداني لكل خمس باحثين ليتولى مراجعة الاستثمارات.

\* تكليف الإدارة العامة لمراقبة الجودة بالجهاز ببحث عينة عشوائية في بعض المحافظات، ذلك لإعادة بحث بعض الأسر عن طريق باحث مختلف حيث تم إعداد استمارة خاصة تتضمن بعض البيانات الهامة يقوم الباحث باستيفائها، ثم تتم مطابقتها مع بيانات الباحث الأصلي لتحديد نسب الاختلافات بين بيانات كل من الباحثين، وذلك لاتخاذ اللازم في هذا الشأن.

### ملحق (د)

## مراحل تنفيذ المسح

### ١.٥ العمل الميداني

• تم اختيار المشتغلين بهذا البحث من أكفأ العناصر النشطة وذوى الخبرة من موظفي الجهاز.

• تم عقد دورات تدريبية مركزية بمقر الجهاز بالقاهرة للمشرفين ومحلية بالمحافظات للمراجعين والباحثين.

• تم إعداد برنامج إشرافي على أعمال جمع البيانات ومراجعتها ميدانياً في جميع محافظات الجمهورية.

• يتم جمع بيانات المسح بأسلوب المقابلة الشخصية للأسرة في المسكن الذي نقيم فيه ويجب الحصول على البيانات من رئيس الأسرة أو الزوجة أو أي شخص بالغ رشيد من أفراد الأسرة في حالة غياب رئيس الأسرة والزوجة.

• تم تحديد واجبات ومسئوليات كل فئة من المشتغلين (الباحث - المراجع الميداني - المشرف) في تنفيذ المسح ميدانياً حتى يمكنهم أداء مهامهم بالدقة المطلوبة وفي المواعيد المحددة.

### ٢.٥ المراجعة المكتبية

هي من المراحل الأساسية للمسح وتبدأ عقب الانتهاء من مرحلة جمع البيانات وتقوم بها مجموعات عمل مختارة تقوم بمراجعة دقيقة لبيانات كل استثمار وتشمل:

• مراجعة الشمول.

• مراجعة منطقية وترابط البيانات.



## النشر



تصدر نتائج البحث:

- في صورة ورقية
- نشرات ربع سنوية (أربع نشرات).
- نشرة سنوية مجمعة.
- بيانات صحفية (ربع سنوية وسنوية).
- في صورة إلكترونية. حيث يتم نشر نتائج البحث على موقع الجهاز

[www.capmas.gov.eg](http://www.capmas.gov.eg)

## توزيع المشتغلين وفقاً لحجم المنشأة

خمسون مشتغل فأكثر



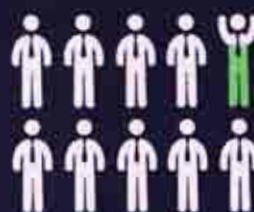
32.4%

من 25 إلى 49 مشتغل



3.8%

من 10 إلى 24 مشتغل



7.9%

أقل من 10 مشتغلين



55.9%

## عدد المنشآت

824 منشأة قطاع عام / أعمال عام

2.4 مليون منشأة قطاع خاص

## القيمة المضافة

193.4 مليار ج.م. قطاع عام / أعمال عام

941.5 مليار ج.م. قطاع خاص

## إجمالي المشتغلين

1 مليون مشتغل قطاع عام / أعمال عام

8.3 مليون مشتغل قطاع خاص

## قيمة الإنتاج التام

257.3 مليار ج.م. قطاع عام / أعمال عام

1431.1 مليار ج.م. قطاع خاص

## إجمالي الأجور

61 مليار ج.م. قطاع عام / أعمال عام

115.9 مليار ج.م. قطاع خاص



متوسط الدخل السنوي للأسرة **30.5 ألف جنيه** < **2.5 ألف جنيه** متوسط الدخل الشهري للأسرة



متوسط الإنفاق الشهري

2.1 ألف جنيه



متوسط الإنفاق الكلي السنوي

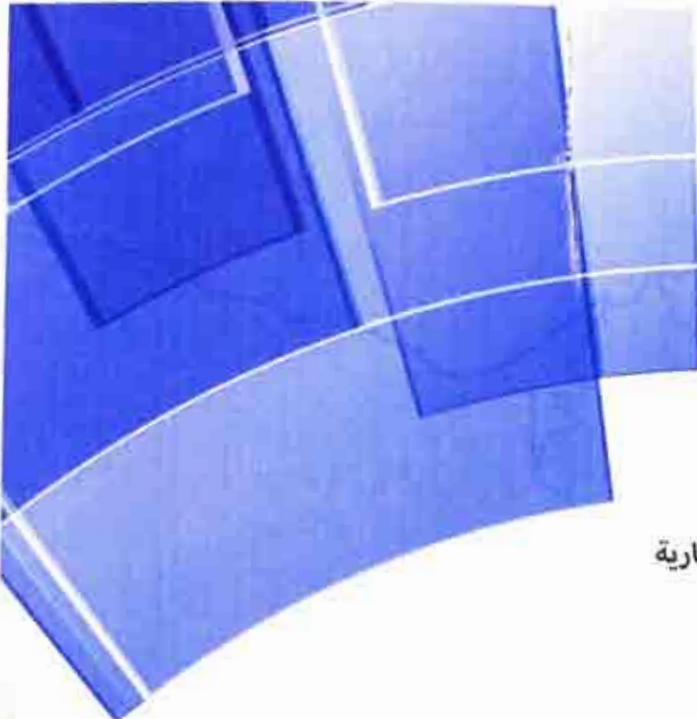
26.2 ألف جنيه

9.8

4.7

2.4

1.0



2,459 مليار جنيه



الناتج المحلي الإجمالي  
بتكلفة عوامل الإنتاج بالأسعار الجارية  
عام 2014 / 2015

12.9%



معدل نمو الناتج المحلي الإجمالي بالأسعار الجارية  
عام 2014 / 2015

6.4 مليار دولار



صافي الإستثمارات الأجنبية المباشرة  
عام 2014 / 2015

10.4 ألف شركة



الشركات الإستثمارية التي تم تأسيسها  
عام 2014 / 2015

18.2 مليار جنيه



رأس المال المُصدر للشركات التي تم تأسيسها  
عام 2014 / 2015

10.4%



معدل التضخم السنوي  
عام 2015



مدينة نصر، ش. صلاح سالم، القاهرة ج.م.ع.  
صندوق بريد، ٢٠٨٦  
تليفون: ٢٤٠٢٣٠٣١ (+٢٠١)  
فاكس: ٢٤٠٢٤٠٩٩ (+٢٠١)  
بريد إلكتروني: [pres\\_capmas@capmas.gov.eg](mailto:pres_capmas@capmas.gov.eg)  
رقم الترخيص بدار الكتب: ٢٠١٥/١٨٨١١



CAPMAS Egypt



@CAPMAS\_EG



CAPMAS Egypt



CAPMAS EGYPT



+201-272-CAPMAS  
227627



2,459 مليار جنيه

الناتج المحلي الإجمالي  
بتكلفة عوامل الإنتاج بالأسعار الجارية

عام 2015 / 2014



12.9%

معدل نمو الناتج المحلي الإجمالي بالأسعار الجارية

عام 2015 / 2014



6.4 مليار دولار

صافي الاستثمارات الأجنبية المباشرة

عام 2015 / 2014



10.4 ألف شركة

الشركات الإستثمارية التي تم تأسيسها

عام 2015 / 2014



18.2 مليار جنيه

رأس المال المُصدر للشركات التي تم تأسيسها

عام 2015 / 2014



10.4%

معدل التضخم السنوي

عام 2015



مدينة نصر، ش صلاح سالم، القاهرة ج.م.ع

هاتف: ٢٠٨١

تليفون: ٢٤٠١٣٠٣١ (+٢٠١)

فاكس: ٢٤٠٢٤٠٩٩ (+٢٠١)

بريد إلكتروني: [pres\\_capmas@capmas.gov.eg](mailto:pres_capmas@capmas.gov.eg)

رقم الإيداع بدار الكتب: ٢٠١٥/١٨٨١



CAPMAS Egypt



@CAPMAS\_EG



CAPMAS Egypt



CAPMAS EGYPT



+201 - 272 - CAPMAS  
227627