



٤٠,٢ % البطالة بين الشباب في الفئة العمرية (٢٠ - ٢٤)

أصدر الجهاز المركزي للتعبئة العامة والإحصاء اليوم الموافق ٢٠١٢/٤ / الموافق نتائج بحث القوى العاملة لعام ٢٠١١ والذي أوضح أن معدل البطالة قد بلغ ١٢,٠% مقابل ٩,٠% عام ٢٠١٠. وأوضح البيان النقاط الآتية:

أولاً : قوة العمل :

١- حجم قوة العمل :

بلغ حجم قوة العمل ٢٦,٥٢٩ مليون فرد مقابل ٢٦,١٨٠ مليون فرد عام ٢٠١٠ بزيادة قدرها ٣٤٩ ألف فرد بنسبة ١,٣%.

٢- طبقاً للنوع :

بلغ حجم قوة العمل من الذكور ٢٠,٥٤١ مليون فرد مقابل ٢٠,١٤٠ مليون فرد عام ٢٠١٠ بزيادة قدرها ٤٠١ ألف فرد بنسبة ٢,٠%.

بلغ حجم قوة العمل من الإناث ٥,٩٨٨ مليون فرد مقابل ٦,٠٤٠ مليون فرد عام ٢٠١٠ بانخفاض قدره ٥٢ ألف فرد بنسبة ٠,٩%.

٣- معدل المساهمة في قوة العمل : (الناشطون اقتصادياً)

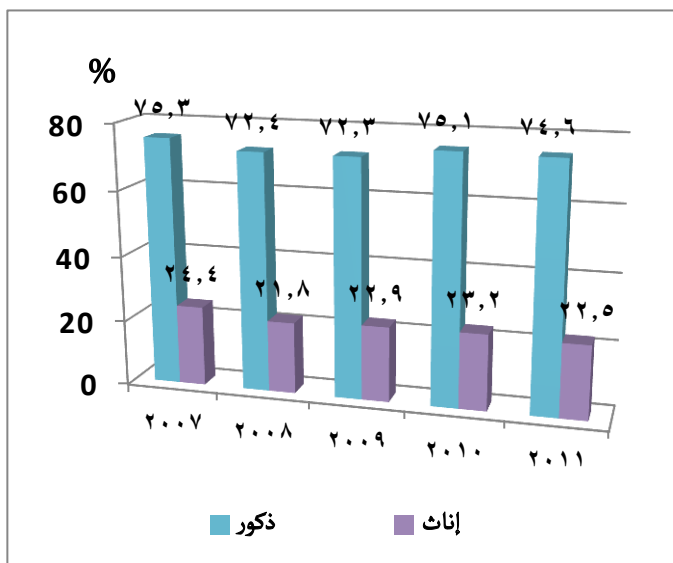
أ- طبقاً لجملة السكان (١٥ سنة فأكثر) :

بلغ معدل المساهمة في قوة العمل ٤٨,٨% من إجمالي عدد السكان (١٥ سنة فأكثر) مقابل ٤٩,٣% عام ٢٠١٠.

ب - طبقاً للنوع

- بلغ معدل المساهمة في قوة العمل بين الذكور ٧٤,٦% خلال عام ٢٠١١ بينما بلغ ٧٥,١% في عام ٢٠١٠.
- بلغ معدل المساهمة في قوة العمل بين الإناث ٢٢,٥% خلال عام ٢٠١١ بينما بلغ ٢٣,١% في عام ٢٠١٠.
- مما يشير إلى ارتفاع معدل المساهمة في قوة العمل بين الذكور إلى أكثر من ثلاثة أضعاف مثلاتها بين الإناث في

ج - كلاً من معدل الإقامة بالحضر والريف :



- بلغ معدل المساهمة في قوة العمل في الحضر ٤٧,٠% خلال عام ٢٠١١، بينما بلغ ٤٧,٦% في ٢٠١٠.
- بلغ معدل المساهمة في قوة العمل في الريف ٥٠,٤% خلال عام ٢٠١١، بينما بلغ ٥١,١% في ٢٠١٠.

٤- معدل الإعالة الاقتصادية:

أتسم معدل الإعالة الاقتصادية (عدد الأشخاص خارج قوة العمل لكل ١٠٠ من الأشخاص داخل قوة العمل) بالثبات النسبي حيث بلغ حوالى فردين من الافراد خارج قوة العمل لكل فرد داخل قوة العمل.

ثانياً: المشتغلون:

١- طبقاً لإجمالي المشتغلين:

إنخفض عدد المشتغلين إلى ٢٣,٣٤٦ مليون مشتغل مقابل ٢٣,٨٢٩ مليون مشتغل عام ٢٠١٠ بإنخفاض قدره ٤٨٣ ألف مشتغل بنسبة ٢,٠%.

٢- طبقاً للنوع:

أ- بلغ عدد المشتغلين من الذكور ١٨,٧١٩ مليون مشتغل مقابل ١٩,١٥٣ مليون مشتغل عام ٢٠١٠ بإنخفاض قدره ٤٣٤ ألف مشتغل بنسبة ٢,٣% .
ب- بلغ عدد المشتغلات من الإناث ٤,٦٢٧ مليون مشتغلة مقابل ٤,٦٧٦ مليون مشتغلة عام ٢٠١٠ بإنخفاض قدره ٤٩ ألف مشتغلة بنسبة ١,٠%.

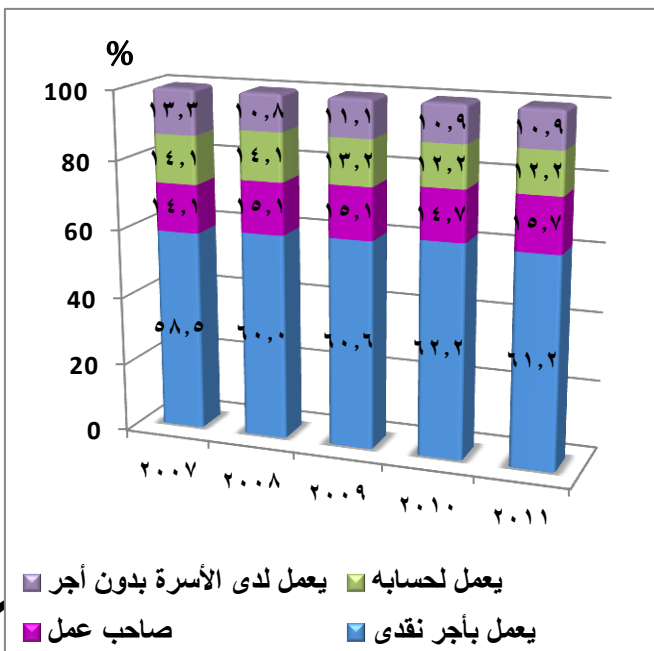
٣- طبقاً لمحل الإقامة بالحضر والريف:

أ- بلغ عدد المشتغلين في الحضر ٩,٦٦٩ مليون مشتغل مقابل ٩,٩٤٤ مليون مشتغل عام ٢٠١٠ بإنخفاض قدره ٢٧٥ ألف مشتغل بنسبة ٢,٨% .
ب- بلغ عدد المشتغلين في الريف ١٣,٦٧٧ مليون مشتغل مقابل ١٣,٨٨٥ مليون مشتغل عام ٢٠١٠ بإنخفاض قدره ٢٠٨ ألف مشتغل بنسبة ١,٥%.

٤- طبقاً للحالة العمالية:

أ- بلغ عدد المشتغلين بأجر نقدي ١٤,٢٨١ مليون مشتغل بنسبة ٦١,٢% من إجمالي المشتغلين.
ب- بلغ عدد أصحاب العمل ويديرونه ٣,٦٦٨ مليون صاحب عمل بنسبة ١٥,٧% من إجمالي المشتغلين.
ج- بلغ عدد المشتغلين ممن يعملون لحسابهم ٢,٨٤٦ مليون مشتغل بنسبة ١٢,٢% من إجمالي المشتغلين.
د- بلغ عدد المشتغلين لدى الأسرة بدون أجر ٢,٥٥١ مليون مشتغل بنسبة ١٠,٩% من إجمالي المشتغلين.

٥- طبقاً لأهم الأنشطة الاقتصادية:



- أ- بلغ عدد المشتغلين فى نشاط الزراعة وصيد الأسماك ٦,٨١٠ مليون مشتغل بنسبة ٢٩,٢% من إجمالى المشتغلين .
- ب- بلغ عدد المشتغلين فى نشاط الصناعات التحويلية ٢,٢٩٢ مليون مشتغل بنسبة ٩,٨% من إجمالى المشتغلين .
- ج- بلغ عدد المشتغلين فى تجارة الجملة والتجزئة ٢,٥٧٢ مليون مشتغل بنسبة ١١,٠% من إجمالى المشتغلين.
- د- بلغ عدد المشتغلين بنشاط التشييد والبناء ٢,٧١٦ مليون مشتغل بنسبة ١١,٦% من إجمالى المشتغلين.
- هـ - شكل نشاط المنظمات والهيئات الدولية والاقليمية والسفارات والقنصليات الاجنبية اقل الانشطة من حيث عدد المشتغلين حيث بلغ عدد العاملين به ٢٣٠٠ مشتغل بنسبة ٠,٠١% من إجمالى المشتغلين.

ثالثاً : المتعطلون :

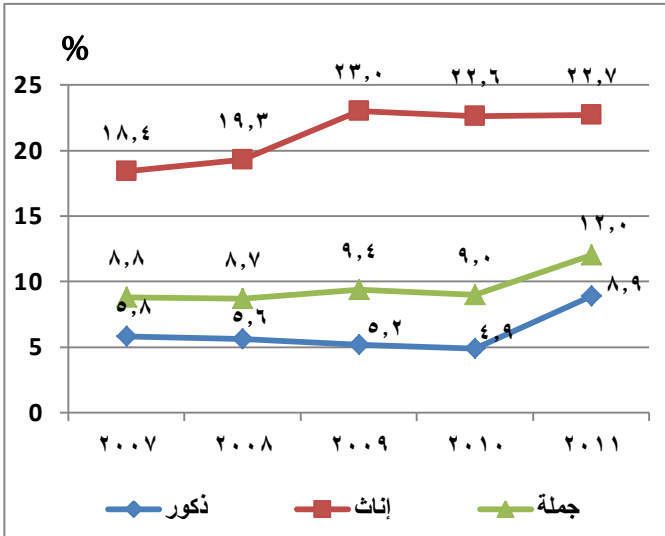
١- طبقاً لإجمالى المتعطلين :

بلغ عدد المتعطلين ٣,١٨٣ مليون متعطل عام ٢٠١١ مقابل ٢,٣٥٠ مليون متعطل عام ٢٠١٠ بزيادة قدرها ٨٣٢ ألف متعطل بنسبة ٣٥,٤%.

٢- معدل البطالة :

بلغ معدل البطالة ١٢,٠% عام ٢٠١١ مقابل ٩,٠% عام ٢٠١٠.

٣- معدل البطالة طبقاً للنوع :



أ- بلغ معدل البطالة بين الذكور

٨,٩% مقابل ٤,٩% عام ٢٠١٠.

ب- بلغ معدل البطالة بين الاناث

٢٢,٧% مقابل ٢٢,٦% عام

٤- معدل البطالة طبقاً لمحل الإقامة والنوع :

أ- بلغ معدل البطالة فى الحضر ١٦,٢%

بينما بلغ ٨,٨% فى الريف وذلك نتيجة توفر فرص العمل بالأنشطة الزراعية عام ٢٠١١ .

ب- بلغ معدل البطالة بين ذكور الحضر ١٢,٢% وبين ذكور الريف ٦,٥% بينما بلغ معدل

البطالة بين إناث الحضر ٢٩,٨% بينما بلغ ١٧,٠% بين إناث الريف نتيجة مشاركة الإناث

فى الأنشطة الزراعية فى الريف عام ٢٠١١.

ج- سجلت أعلى معدلات للبطالة فى المحافظات الحضرية حيث بلغت ١٨,٤% يليها حضر الوجه

البحرى والتي بلغت ١٥,٣% وسجلت أقل معدلات للبطالة فى حضر الوجه القبلى والتي

بلغت ٧,٤%.

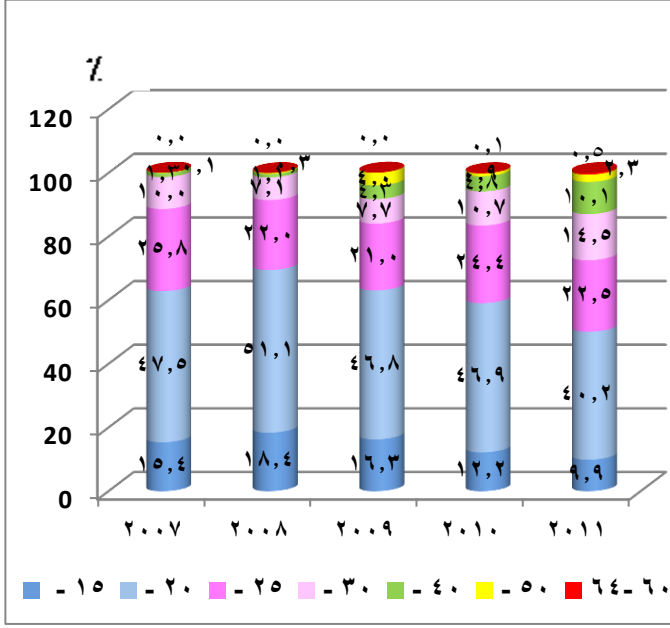
٥- المتعطلون طبقاً لنوع التعطل :

بلغت نسبة المتعطلين الذين سبق لهم العمل ٢٨,٨% من إجمالي المتعطلين بينما كانت تلك النسبة ١٥,٩% في عام ٢٠١٠.

٦- المتعطلون طبقاً لفئات السن :

بلغت نسبة المتعطلين من الشباب الذين تتراوح أعمارهم بين (١٥ - ٢٩ سنة) ٧٢,٦% من إجمالي المتعطلين:

- أ- ٩,٩% للفئة العمرية (١٥ - ١٩ سنة).
- ب- ٤٠,٢% للفئة العمرية (٢٠ - ٢٤ سنة).
- ج - ٢٢,٥% للفئة العمرية (٢٥ - ٢٩ سنة).



٧- المتعطلون طبقاً للحالة

التعليمية :

بلغت نسبة المتعطلين من حملة المؤهلات المتوسطة وفوق المتوسطة والجامعية وما فوقها حوالي ٨٢,١% من إجمالي المتعطلين حيث:

أ - ٥٠,٠% من الحاصلين على مؤهلات متوسطة وفوق متوسطة (٥٤,٠% ذكور، ٥٦,٠% إناث).

ب - ٣٢,١% من حملة المؤهلات الجامعية وما فوقها (٤٥,٢% ذكور، ٥٤,٨% إناث).

رابعاً - ساعات العمل :

- أ - بلغ متوسط ساعات العمل الأسبوعية للعاملين بأجر ٤٥,٦ ساعة.
- ب - بلغ متوسط عدد ساعات العمل الأسبوعية بين الذكور ٤٦,٢ ساعة مقارنة بـ ٤٢,٨ ساعة للإناث.
- ج - بلغ أعلى متوسط لعدد ساعات العمل الأسبوعية بين العاملين في أنشطة خدمات أفراد الخدمة المنزلية (٥٥,٩ ساعة) ويليهما العاملين في قطاع التعدين وإستغلال المحاجر بمتوسط ٥١,٥ ساعة ثم العاملين في خدمات الغذاء والإقامة بمتوسط ٥٠,٩ ساعة.
- د - بلغ متوسط ساعات العمل الأسبوعية بين العاملين في القطاع الاستثمارى ٤٨,٩ ساعة ويليه القطاع الخاص بمتوسط ٤٧,٢ ساعة ثم العاملين في القطاع العام بمتوسط ٤٥,٦ ساعة.

ص.ب. ٢٠٨٦ صلاح سالم - مدينة نصر / القاهرة P.O. Box ٢٠٨٦ Salah Salem , Nasr City,

Cairo, Egypt

ت / العلاقات العامة : ٢٢٤٠٢٠٢٣١ ، المركز القومى للمعلومات ٠٢٢٤٠٢٠٥٧٤ ، فاكس رئاسة الجهاز ٠٢٢٤٠٢٤٠٩٩٩

البريد موقع الجهاز : [http://: www.capmas.gov.e](http://www.capmas.gov.e) البريد الإلكتروني: [Email: pres_capmas@capmas.gov.eg](mailto:pres_capmas@capmas.gov.eg)